



COMUNE DI CAMIGLIANO

(Provincia di Caserta)

**ADEGUAMENTO SISMICO, EFFICIENTAMENTO ENERGETICO E
RIQUALIFICAZIONE FUNZIONALE DELL'EDIFICIO SCOLASTICO
"DON LORENZO MILANI" - ALA OVEST**

PROGETTO ESECUTIVO CANTIERABILE

Scala
Genn. 2018

PROGETTO STRUTTURALE
(Piano di manutenzione strutturale)

Tav.
10.9

IL PROGETTISTA – U.T.C.

(Dott. Ing. Pietro PARISI)

COMUNE DI CAMIGLIANO
PROVINCIA DI CASERTA

PIANO DI MANUTENZIONE
DELLA PARTE STRUTTURALE DELL'OPERA
punto 4.1 del paragrafo C10.1 Circolare del C.S.LL.PP. n. 617 del 02.02.2009

RELAZIONE GENERALE

DESCRIZIONE:

COMMITTENTE:

IL TECNICO:

Studio Tecnico:

Introduzione e riferimenti normativi

Ai fini della compilazione dei piani di manutenzione, si deve fare riferimento alla UNI 7867, 9910, 10147, 10604 e 10874, nonché al decreto legislativo 12 aprile 2006 n°163 ed il relativo regolamento di attuazione (D.P.R. n°207 del 05/10/2010 - art.38).

Il piano di manutenzione della parte strutturale dell'opera viene redatto tenendo conto delle indicazioni riportate al punto 4.1 del paragrafo C10.1 della Circolare del C.S.LL.PP. n. 617 del 02.02.2009 denominata "Circolare Ministeriale", che viene riportato di seguito:

“4.1) il piano di manutenzione delle strutture

Il piano di manutenzione delle strutture é il documento complementare al progetto strutturale che ne prevede, pianifica e programma, tenendo conto degli elaborati progettuali esecutivi dell'intera opera, l'attività di manutenzione dell'intervento al fine di mantenerne nel tempo la funzionalità, le caratteristiche di qualità, l'efficienza ed il valore economico.

Il piano di manutenzione delle strutture – coordinato con quello generale della costruzione - costituisce parte essenziale della progettazione strutturale. Esso va corredato, in ogni caso, del manuale d'uso, del manuale di manutenzione e del programma di manutenzione delle strutture.”

Vengono di seguito riportate le definizioni più significative:

Manutenzione “Combinazione di tutte le azioni tecniche ed amministrative, incluse le azioni di supervisione, volte a mantenere o a riportare un'entità in uno stato in cui possa eseguire la funzione richiesta”.

Piano di manutenzione “Procedura avente lo scopo di controllare e ristabilire un rapporto soddisfacente tra lo stato di funzionalità di un sistema o di sue unità funzionali e lo standard qualitativo per esso/a assunto come riferimento. Consiste nella previsione del complesso di attività inerenti la manutenzione di cui si presumono la frequenza, gli indici di costo orientativi e le strategie di attuazione nel medio lungo periodo”.

Unità tecnologica – Sub sistema – “Unità che si identifica con un raggruppamento di funzioni, compatibili tecnologicamente, necessarie per l'ottenimento di prestazioni ambientali”.

Componente “Elemento costruttivo o aggregazione funzionale di più elementi facenti parte di un sistema”.

Elemento, entità – Scheda – “Ogni parte, componente, dispositivo, sottosistema, unità funzionale, apparecchiatura o sistema che può essere considerata individualmente”:

Il Piano di Manutenzione, pur con contenuto differenziato in relazione all'importanza e alla specificità dell'intervento, deve essere costituito dai seguenti documenti operativi:

- il programma di manutenzione
- il manuale di manutenzione
- il manuale d'uso

oltre alla presente relazione generale.

Programma di manutenzione

Il programma di manutenzione è suddiviso nei tre sottoprogrammi:

- sottoprogramma degli Interventi
- sottoprogramma dei Controlli
- sottoprogramma delle Prestazioni

Sottoprogramma degli Interventi

Il sottoprogramma degli interventi di manutenzione riporta in ordine temporale i differenti interventi di manutenzione al fine di fornire le informazioni per una corretta conservazione del bene.

Sottoprogramma dei Controlli

Il sottoprogramma dei controlli di manutenzione definisce il programma di verifiche e dei controlli al fine di rilevare il livello prestazionale nei successivi momenti di vita utile dell'opera, individuando la dinamica della caduta di prestazioni aventi come estremi il valore di collaudo e quello minimo di norma.

Sottoprogramma delle Prestazioni

Il sottoprogramma delle prestazioni prende in considerazione, secondo la classe di requisito, le prestazioni fornite dal bene e dalle sue parti nel corso del suo ciclo di vita.

Manuale di manutenzione

Rappresenta il manuale di istruzioni riferite alla manutenzione delle parti più importanti del bene, ed in particolare degli impianti tecnologici. Il manuale deve fornire, in relazione alle diverse unità tecnologiche (sub sistemi), alle caratteristiche dei materiali o dei componenti interessanti, le indicazioni necessarie per una corretta manutenzione, nonché il ricorso ai centri di assistenza o di servizio.

Gli elementi informativi del manuale di manutenzione, necessari per una corretta manutenzione, elencati nell'ultimo regolamento di attuazione sono:

- la collocazione nell'intervento delle parti menzionate;
- la rappresentazione grafica;
- il livello minimo delle prestazioni (diagnostica);
- le anomalie riscontrabili;
- le manutenzioni eseguibili dall'utente;
- le manutenzioni da eseguire a cura del personale specializzato.

Manuale d'uso

Rappresenta il manuale di istruzioni riferite all'uso delle parti più importanti del bene, ed in particolare degli impianti tecnologici. Il manuale deve contenere l'insieme delle informazioni atte a permettere all'utente di conoscere le modalità di fruizione del bene, nonché tutti gli elementi necessari per limitare il più possibile i danni derivanti da un cattivo uso; per consentire di eseguire tutte le operazioni

necessarie alla sua conservazione che non richiedano conoscenze specialistiche e per riconoscere tempestivamente fenomeni di deterioramento anomalo al fine di sollecitare interventi specialistici. Gli elementi informativi che devono fare parte del manuale d'uso, elencati nell'ultimo regolamento di attuazione, sono:

- la collocazione nell'intervento delle parti menzionate;
- la rappresentazione grafica;
- la descrizione;
- le modalità d'uso corretto.


Soggetti che intervengono nel piano:**Proprietario****Progettisti****Impresa esecutrice**

Anagrafe dell'Opera

Dati Generali:

Descrizione opera: Struttura verticale in muratura di tufo ed orizzontamenti in later-cemento

Le Opere

Il sistema in oggetto può scomporsi nelle singole opere che lo compongono, sia in maniera longitudinale che trasversale.

Questa suddivisione consente di individuare univocamente un elemento nel complesso dell'opera in progetto.

CORPI D'OPERA:

I corpi d'opera considerati sono:

- PROGETTO CDS

UNITA' TECNOLOGICHE:

◆ PROGETTO CDS

- Sistema strutturale

COMPONENTI:

◆ PROGETTO CDS

- Sistema strutturale
 - Strutture in fondazione
 - Strutture in elevazione
 - Solai
 - Scale

ELEMENTI MANUTENTIBILI:

◆ PROGETTO CDS

- Sistema strutturale
 - Strutture in fondazione
 - *Fondazioni dirette*
 - Strutture in elevazione
 - *Muratura di mattoni*
 - *Trave in c.a.*
 - *Trave in acciaio*
 - Solai
 - *Solaio in c.a. gettato in opera*
 - Scale
 - *Scale in acciaio*

COMUNE DI CAMIGLIANO

PROVINCIA DI CASERTA

PIANO DI MANUTENZIONE

DELLA PARTE STRUTTURALE DELL'OPERA

punto 4.1 del paragrafo C10.1 Circolare del C.S.LL.PP. n. 617 del 02.02.2009

MANUALE DI MANUTENZIONE

DESCRIZIONE:

COMMITTENTE:

IL TECNICO:

Studio Tecnico:

Elenco Corpi d'Opera

N° 1	PROGETTO CDS	Su_001	Sistema strutturale in muratura ordinaria
------	-----------------	--------	---

Corpo d'Opera N° 1 - PROGETTO CDS

Sistema strutturale - Su_001

Il sistema strutturale rappresenta l'insieme di tutti gli elementi portanti principali e secondari che, nell'organismo architettonico che ne deriva, sono destinati ad assorbire i carichi e le azioni esterne cui il manufatto è soggetto durante tutta la sua vita di esercizio.

REQUISITI E PRESTAZIONI

Su_001/Re-001 - Requisito: Contenimento della freccia massima **Classe Requisito:** Di stabilità
La freccia di inflessione di un solaio costituisce il parametro attraverso il quale viene giudicata la deformazione sotto carico e la sua elasticità.

Prestazioni: Il controllo della freccia massima avviene sullo strato portante o impalcato strutturale che viene sottoposto al carico proprio, a quello degli altri strati ed elementi costituenti il solaio e a quello delle persone e delle attrezzature ipotizzati per l'utilizzo.

Livello minimo per la prestazione: Le deformazioni devono risultare compatibili con le condizioni di esercizio del solaio e degli elementi costruttivi ed impiantistici ad esso collegati secondo le norme vigenti.

Normativa: D.M.14/01/2008 "Norme Tecniche per le Costruzioni".

Su_001/Re-002 - Requisito: Contenimento delle dispersioni elettriche **Classe Requisito:** Protezione elettrica
Le strutture in sottosuolo dovranno, in modo idoneo, impedire eventuali dispersioni elettriche.

Prestazioni: Tutte le parti metalliche facenti parte delle strutture in sottosuolo dovranno essere connesse ad impianti di terra mediante dispersori, in modo che esse vengano a trovarsi allo stesso potenziale elettrico del terreno.

Livello minimo per la prestazione: Essi variano in funzione delle modalità di progetto.

Normativa: D.M.14/01/2008 "Norme Tecniche per le Costruzioni".

Su_001/Re-003 - Requisito: Contenimento dell'inerzia termica **Classe Requisito:** Termici ed igrotermici
Contribuisce, con l'accumulo di calore, al benessere termico.

Prestazioni: Esso si definisce attraverso il fattore d'inerzia definito come rapporto tra le masse di potenziale accumulo termico e la superficie di pavimento. Il fattore di inerzia si traduce tecnologicamente nel controllo delle masse efficaci di accumulo e di cessione termica degli elementi costruttivi del solaio.

Livello minimo per la prestazione: A titolo indicativo i valori del fattore di inerzia possono essere:

- < 150 kg/m², per edifici a bassa inerzia termica;

- 150 - 300 kg/m², per edifici a media inerzia;

- > 300 kg/m², per edifici ad alta inerzia.

Normativa: D.M.14/01/2008 "Norme Tecniche per le Costruzioni".

Su_001/Re-004 - Requisito: Isolamento acustico dai rumori aerei **Classe Requisito:** Acustici
E' l'attitudine a determinare un isolamento acustico dai rumori aerei tra due elementi spaziali sovrapposti.

Prestazioni: La prestazione di isolamento acustico dai rumori aerei dei solai si può ottenere attraverso la prova di laboratorio del loro potere fonoisolante. L'esito della prova può essere sinteticamente espresso attraverso l'indice di valutazione del potere fonoisolante.

Livello minimo per la prestazione: E' possibile assegnare ad un certo solaio finito il requisito di isolamento acustico dai rumori aerei attraverso l'indice di valutazione del potere fonoisolante calcolato di volta in volta in laboratorio.

Normativa: D.M.14/01/2008 "Norme Tecniche per le Costruzioni".

Su_001/Re-005 - Requisito: Isolamento acustico dai rumori d'urto **Classe Requisito:** Acustici
E' l'attitudine a determinare un isolamento acustico dai rumori impattivi o d'urto dei solai.

Prestazioni: La valutazione delle prestazioni di isolamento acustico dai rumori impattivi o d'urto dei solai si può ottenere attraverso la prova in laboratorio del livello di pressione sonora (Lc) provocato da rumore di calpestio. Attraverso il risultato della prova può essere sinteticamente espresso l'indice di valutazione del livello di rumore di calpestio (L_{nw}).

Livello minimo per la prestazione: E' possibile assegnare ad un certo solaio finito il requisito di isolamento acustico dai rumori impattivi o d'urto attraverso l'indice del livello di rumore di calpestio (L_{nw}) calcolato di volta in volta in laboratorio. Esiste un indice sintetico (indice di attenuazione del livello di rumore di calpestio normalizzato delta L_w) espresso dall'attenuazione ottenuta in corrispondenza della frequenza di 500 Hz.

Normativa: D.M.14/01/2008 "Norme Tecniche per le Costruzioni".

Su_001/Re-006 - Requisito: Isolamento termico **Classe Requisito:** Termici ed igrotermici
La prestazione di isolamento termico è da richiedere quando il solaio separa due ambienti sovrapposti nei quali possono essere presenti stati termici differenti. Si calcola in fase di progetto attraverso il calcolo della termotrasmittanza.

Prestazioni: La valutazione delle prestazioni effettive può essere fatta in opera con il metodo dei termoflussimetri. Il valore della termotrasmittanza è influenzato soprattutto dallo strato portante.

Livello minimo per la prestazione: I livelli minimi variano in funzione dei parametri dettati dalle normative vigenti.

Normativa: D.M.14/01/2008 "Norme Tecniche per le Costruzioni".

Su_001/Re-007 - Requisito: Reazione al fuoco **Classe Requisito:** Protezione antincendio
Livello di partecipazione al fuoco dei materiali combustibili costituenti i solai.

Prestazioni: I materiali costituenti i solai devono essere di classe non superiore a I (uno) secondo la classificazione di reazione al fuoco prevista dal D.M. 26.6.1984. Le prestazioni di reazione al fuoco dei materiali devono essere certificate da "marchio di conformità" con i dati: del nome del produttore; dell'anno di produzione; della classe di reazione al fuoco; dell'omologazione del Ministero dell'Interno.

Livello minimo per la prestazione: I livelli prestazionali variano in funzione delle prove di classificazione di reazione al fuoco e omologazione dei materiali:

- della velocità di propagazione della fiamma;
- del tempo di post - combustione;
- del tempo di post - incadescenza;
- dell'estensione della zona danneggiata.

Normativa: D.M.14/01/2008 "Norme Tecniche per le Costruzioni".

Su_001/Re-008 - Requisito: Regolarità delle finiture

Classe Requisito: Visivi

Le pareti debbono avere gli strati superficiali in vista privi di difetti, fessurazioni, scagliature o screpolature superficiali e/o comunque esenti da caratteri che possano rendere difficile la lettura formale.

Prestazioni: Le superfici delle pareti perimetrali non devono presentare anomalie e/o comunque fessurazioni, screpolature, sbollature superficiali, ecc.. Le tonalità dei colori dovranno essere omogenee e non evidenziare eventuali tracce di ripresa di colore e/o comunque di ritocchi.

Livello minimo per la prestazione: I livelli minimi variano in funzione delle varie esigenze di aspetto come: la planarità; l'assenza di difetti superficiali; l'omogeneità di colore; l'omogeneità di brillantezza; l'omogeneità di insudiciamento, ecc..

Normativa: D.M.14/01/2008 "Norme Tecniche per le Costruzioni".

Su_001/Re-009 - Requisito: Resistenza agli agenti aggressivi

Classe Requisito: Protezione dagli agenti chimici ed organici

Le strutture in sottosuolo non debbono subire dissoluzioni o disgregazioni e mutamenti di aspetto a causa dell'azione di agenti aggressivi chimici.

Prestazioni: Le strutture in sottosuolo dovranno conservare nel tempo, sotto l'azione di agenti chimici (anidride carbonica, solfati, ecc.) presenti in ambiente, le proprie caratteristiche funzionali.

Livello minimo per la prestazione: Nelle opere e manufatti in calcestruzzo, la normativa prevede che gli spessori minimi del copriferro variano in funzione delle tipologie costruttive, in particolare la superficie dell'armatura resistente, comprese le staffe, deve distare dalle facce esterne del conglomerato di almeno 0,8 cm nel caso di solette, setti e pareti, e di almeno 2 cm nel caso di travi e pilastri. Tali misure devono essere aumentate, e rispettivamente portate a 2 cm per le solette e a 4 cm per le travi ed i pilastri, in presenza di salsedine marina, di emanazioni nocive, od in ambiente comunque aggressivo. Copriferri maggiori possono essere utilizzati in casi specifici (ad es. opere idrauliche).

Normativa: D.M.14/01/2008 "Norme Tecniche per le Costruzioni".

Su_001/Re-010 - Requisito: Resistenza agli attacchi biologici

Classe Requisito: Protezione dagli agenti chimici ed organici

Le strutture in fondazione e di contenimento a seguito della presenza di organismi viventi (animali, vegetali, microrganismi) non dovranno subire riduzioni delle sezioni del copriferro con conseguenza della messa a nudo delle armature.

Prestazioni: Le strutture in sottosuolo costituite da elementi in legno non dovranno permettere la crescita di funghi, insetti, muffe, organismi marini, ecc., ma dovranno conservare nel tempo le proprie caratteristiche funzionali anche in caso di attacchi biologici. Gli elementi in legno dovranno essere trattati con prodotti protettivi idonei.

Livello minimo per la prestazione: I valori minimi di resistenza agli attacchi biologici variano in funzione dei materiali, dei prodotti utilizzati, delle classi di rischio, delle situazioni generali di servizio, dell'esposizione a umidificazione e del tipo di agente biologico.

DISTRIBUZIONE DEGLI AGENTI BIOLOGICI PER CLASSI DI RISCHIO (UNI EN 335-1)

CLASSE DI RISCHIO: 1;

Situazione generale di servizio: non a contatto con terreno, al coperto (secco);

Descrizione dell'esposizione a umidificazione in servizio: nessuna;

Distribuzione degli agenti biologici: a)funghi: -; b)*insetti: U; c)termiti: L; d)organismi marini: -.

CLASSE DI RISCHIO: 2;

Situazione generale di servizio: non a contatto con terreno, al coperto (rischio di umidificazione);

Descrizione dell'esposizione a umidificazione in servizio: occasionale;

Distribuzione degli agenti biologici: a)funghi: U; b)*insetti: U; c)termiti: L; d)organismi marini: -.

CLASSE DI RISCHIO: 3;

Situazione generale di servizio: non a contatto con terreno, non al coperto;

Descrizione dell'esposizione a umidificazione in servizio: frequente;

Distribuzione degli agenti biologici: a)funghi: U; b)*insetti: U; c)termiti: L; d)organismi marini: -;

CLASSE DI RISCHIO: 4;

Situazione generale di servizio: a contatto con terreno o acqua dolce;

Descrizione dell'esposizione a umidificazione in servizio: permanente;

Distribuzione degli agenti biologici: a)funghi: U; b)*insetti: U; c)termiti: L; d)organismi marini: -.

CLASSE DI RISCHIO: 5;

Situazione generale di servizio: in acqua salata;

Descrizione dell'esposizione a umidificazione in servizio: permanente;

Distribuzione degli agenti biologici: a)funghi: U; b)*insetti: U; c)termiti: L; d)organismi marini: U.

DOVE:

U = universalmente presente in Europa

L = localmente presente in Europa

* il rischio di attacco può essere non significativo a seconda delle particolari situazioni di servizio.

Normativa: D.M.14/01/2008 "Norme Tecniche per le Costruzioni".

Su_001/Re-011 - Requisito: Resistenza agli urti

Classe Requisito: Di stabilità

I solai, sottoposti ad urti convenzionali di un corpo con determinate caratteristiche dotato di una certa energia, non devono essere né attraversati, né tantomeno spostarsi, né produrre la caduta di pezzi pericolosi per gli utenti.

Prestazioni: I materiali costituenti i solai devono resistere agli urti prodotti dalla caduta di oggetti senza che si manifestino fessurazioni, deformazioni, ecc..

Livello minimo per la prestazione: In edilizia residenziale, per gli urti cosiddetti di sicurezza, i valori da verificare in corrispondenza dell'estradosso del solaio possono essere:

- urto di grande corpo molle con l'energia massima d'urto $E \geq 900 \text{ J}$;
- urto di grande corpo duro con $E \geq 50 \text{ J}$.

Normativa: D.M.14/01/2008 "Norme Tecniche per le Costruzioni".

Su_001/Re-012 - Requisito: Resistenza al fuoco

Classe Requisito: Protezione antincendio

La resistenza al fuoco rappresenta l'attitudine degli elementi che costituiscono le strutture a conservare, in un tempo determinato, la stabilità (R), la tenuta (E) e l'isolamento termico (I). Essa è intesa come il tempo necessario affinché la struttura raggiunga uno dei due stati limite di stabilità e di integrità, in corrispondenza dei quali non è più in grado sia di reagire ai carichi applicati sia di impedire la propagazione dell'incendio.

Prestazioni: Gli elementi delle strutture in elevazione devono presentare una resistenza al fuoco (REI) non inferiore a quello determinabile in funzione del carico d'incendio, secondo le modalità specificate nella C.M. dell'Interno 14.9.1961 n.91.

Livello minimo per la prestazione: In particolare gli elementi costruttivi delle strutture di elevazione devono avere la resistenza al fuoco indicata di seguito, espressa in termini di tempo entro il quale le strutture di elevazioni conservano stabilità, tenuta alla fiamma, ai fumi ed isolamento termico:

Altezza antincendio (m): da 12 a 32 - Classe REI (min): 60;

Altezza antincendio (m): da oltre 32 a 80 - Classe REI (min): 90;

Altezza antincendio (m): oltre 80 - Classe REI (min): 120.

Normativa: D.M.14/01/2008 "Norme Tecniche per le Costruzioni".

Su_001/Re-013 - Requisito: Resistenza al gelo

Classe Requisito: Protezione dagli agenti chimici ed organici

Le strutture in sottosuolo non dovranno subire disgregazioni e variazioni dimensionali e di aspetto in conseguenza della formazione di ghiaccio.

Prestazioni: Le strutture in sottosuolo dovranno conservare nel tempo le proprie caratteristiche funzionali se sottoposte a cause di gelo e disgelo.

In particolare all'insorgere di pressioni interne che ne provocano la degradazione.

Livello minimo per la prestazione: I valori minimi variano in funzione del materiale impiegato. La resistenza al gelo viene determinata secondo prove di laboratorio su provini di calcestruzzo (provenienti da getti effettuati in cantiere, confezionato in laboratorio o ricavato da calcestruzzo già indurito) sottoposti a cicli alternati di gelo (in aria raffreddata) e disgelo (in acqua termostattizzata). Le misurazioni della variazione del modulo elastico, della massa e della lunghezza ne determinano la resistenza al gelo.

Normativa: D.M.14/01/2008 "Norme Tecniche per le Costruzioni".

Su_001/Re-014 - Requisito: Resistenza al vento

Classe Requisito: Di stabilità

Le strutture di elevazione debbono resistere alle azioni e depressioni del vento tale da non compromettere la stabilità e la funzionalità degli elementi che le costituiscono.

Prestazioni: Le strutture di elevazione devono resistere all'azione del vento tale da assicurare durata e funzionalità nel tempo senza compromettere la sicurezza dell'utenza. L'azione del vento da considerare è quella prevista dal D.M.14/01/2008.

Livello minimo per la prestazione: I valori minimi variano in funzione del tipo di struttura in riferimento ai seguenti parametri dettati dal D.M.14/01/2008

Normativa: D.M.14/01/2008 "Norme Tecniche per le Costruzioni".

Su_001/Re-015 - Requisito: Resistenza all'acqua

Classe Requisito: Protezione dagli agenti chimici ed organici

I materiali costituenti i solai, a contatto con l'acqua, dovranno mantenere inalterate le proprie caratteristiche chimico-fisiche.

Prestazioni: Non devono verificarsi deterioramenti di alcun tipo dei materiali costituenti i solai, nei limiti indicati dalla normativa. L'acqua inoltre non deve raggiungere i materiali isolanti né quelli deteriorabili in presenza di umidità.

Livello minimo per la prestazione: I livelli prestazionali variano in funzione dei prodotti di rivestimenti utilizzati. Generalmente la resistenza all'acqua, per prodotti per rivestimenti di pavimentazione, si in:

- E0, rivestimenti utilizzati in ambienti in cui la presenza di acqua è accidentale e la pulizia e la manutenzione vengono eseguite "a secco";

- E1, rivestimenti utilizzati in ambienti in cui la presenza di acqua è occasionale. La manutenzione è "a secco" e la pulizia "a umido";

- E2, rivestimenti utilizzati in ambienti in cui vi è presenza di acqua ma non sistematica. La manutenzione avviene "a umido" e la pulizia mediante lavaggio.

- E3, rivestimenti utilizzati in ambienti in cui vi è presenza di acqua prolungata. La manutenzione e la pulizia avvengono sempre con lavaggio.

Normativa: D.M.14/01/2008 "Norme Tecniche per le Costruzioni".

Su_001/Re-016 - Requisito: Resistenza all'usura

Classe Requisito: Durabilità tecnologica

I materiali di rivestimento di gradini e pianerottoli dovranno presentare caratteristiche di resistenza all'usura.

Prestazioni: I materiali di rivestimento di gradini e pianerottoli dovranno presentare caratteristiche di resistenza all'usura dovute al traffico pedonale, alle abrasioni, agli urti, a perdite di materiale, a depositi, macchie, ecc..

Livello minimo per la prestazione: I rivestimenti dovranno possedere una resistenza all'usura corrispondente alla classe U3 (ossia di resistenza all'usura per un tempo non inferiore ai 10 anni) della classificazione UPEC.

Normativa: D.M.14/01/2008 "Norme Tecniche per le Costruzioni".

Su_001/Re-017 - Requisito: Resistenza meccanica

Classe Requisito: Di stabilità

Le strutture in sottosuolo dovranno essere in grado di contrastare le eventuali manifestazioni di deformazioni e cedimenti rilevanti dovuti all'azione di determinate sollecitazioni (carichi, forze sismiche, ecc.).

Prestazioni: Le strutture in sottosuolo, sotto l'effetto di carichi statici, dinamici e accidentali devono assicurare stabilità e resistenza.

Livello minimo per la prestazione: Per i livelli minimi si rimanda alle prescrizioni di legge e di normative vigenti in materia.

Normativa: D.M.14/01/2008 "Norme Tecniche per le Costruzioni".

Su_001/Re-018 - Requisito: Sicurezza alla circolazione

Classe Requisito: Protezione antincendio

Le scale devono avere uno sviluppo con andamento regolare che ne consenta la sicurezza durante la circolazione da parte dell'utenza.

Prestazioni: Le scale devono avere un andamento regolare ed omogeneo per tutto lo sviluppo con andamento regolare che ne consenta la sicurezza durante la circolazione da parte dell'utenza. Ogni rampa dovrà contenere lo stesso numero di gradini e dotata di apposito segnale a pavimento, in materiale diverso rispetto al resto, ad almeno 30 cm dal primo gradino (inizio rampa) e dall'ultimo gradino (fine rampa). I gradini devono essere preferibilmente rettangolari o a profilo continuo con gli spigoli arrotondati.

Livello minimo per la prestazione: La larghezza delle rampe deve essere proporzionata al numero di persone (e comunque in funzione di multipli di 60 cm) cui è consentito il transito, e comunque non inferiore ad 1.20 m al fine di consentire il passaggio di due persone. Nel caso di larghezze superiori a 2.50 m è necessario provvedere ad un corrimano centrale. Va comunque calcolata come larghezza utile quella al netto di corrimano o di altri eventuali sporgenze (nel caso di larghezze riferite ad usi non pubblici, queste devono essere minimo di 80 cm e la pedata dei gradini non inferiore a 25 cm). Le rampe delle scale devono essere rettilinee, dotate di pianerottoli di riposo, di gradini con pedata non inferiore a 30 cm ed alzata di circa 17 cm. È opportuno che per ogni rampa non vengono superate le 12 alzate intervallandole con ripiani intermedi dimensionati pari almeno alla larghezza della scala. I pianerottoli interpiano vanno realizzati con larghezza maggiore di quella della scala e con profondità del 25-30% maggiore rispetto ai ripiani. L'inclinazione di una rampa è direttamente riferita al rapporto fra alzata (a) e pedata (p), la cui determinazione si basa sull'espressione: $2a + p = 62-64$ cm. L'altezza minima fra il sottorampa e la linea delle alzate deve essere di almeno 2.10 m. I parapetti devono avere un'altezza di 1.00 m misurata dallo spigolo superiore dei gradini e devono essere dimensionati in modo da non poter essere attraversati da una sfera di 10 cm di diametro. Il corrimano va previsto in funzione dell'utenza (se il traffico è costituito da bambini occorre un corrimano supplementare posto ad altezza adeguata e comunque deve prolungarsi di almeno 30 cm oltre il primo e l'ultimo gradino e deve essere

posizionato su entrambi i lati per scale con larghezza superiore a 1.80 m. Le scale a chiocciola vanno dimensionate in considerazione che per ogni giro il numero dei gradini è condizionato dal diametro della scala che varia da 11-16 gradini in corrispondenza dei diametri di 1.20-2.50 m. La pedata va dimensionata in modo da evitare che i punti di partenza e di smonto abbiano sfalsamenti.

SCALE A CHIOCCIOLA: ALZATE DI INTERPIANO

N. DI ALZATE PIÙ ALZATA DEL RIPIANO DI ARRIVO: 9 + 1;

Altezze di interpiano al finito per:

- Scale rotonde misto legno-metallo: 2,10 - 2,30;
- Scale rotonde integralmente in legno: - ;
- Scale in metallo: 2,14 - 2,34;
- Scale a pianta quadrata: - ;

N. DI ALZATE PIÙ ALZATA DEL RIPIANO DI ARRIVO: 10 + 1;

Altezze di interpiano al finito per:

- Scale rotonde misto legno-metallo: 2,31 - 2,53;
- Scale rotonde integralmente in legno: 2,31 - 2,51;
- Scale in metallo: 2,35 - 2,57;
- Scale a pianta quadrata: 2,31 - 2,51;

N. DI ALZATE PIÙ ALZATA DEL RIPIANO DI ARRIVO: 11 + 1;

Altezze di interpiano al finito per:

- Scale rotonde misto legno-metallo: 2,54 - 2,76;
- Scale rotonde integralmente in legno: 2,52 - 2,68;
- Scale in metallo: 2,58 - 2,81;
- Scale a pianta quadrata: 2,52 - 2,68;

N. DI ALZATE PIÙ ALZATA DEL RIPIANO DI ARRIVO: 12 + 1;

Altezze di interpiano al finito per:

- Scale rotonde misto legno-metallo: 2,77 - 2,99;
- Scale rotonde integralmente in legno: 2,69 - 2,89;
- Scale in metallo: 2,82 - 3,04;
- Scale a pianta quadrata: 2,69 - 2,89;

N. DI ALZATE PIÙ ALZATA DEL RIPIANO DI ARRIVO: 13 + 1;

Altezze di interpiano al finito per:

- Scale rotonde misto legno-metallo: 3,00 - 3,22;
- Scale rotonde integralmente in legno: 2,90 - 3,11;
- Scale in metallo: 3,05 - 3,28;
- Scale a pianta quadrata: 2,90 - 3,11;

N. DI ALZATE PIÙ ALZATA DEL RIPIANO DI ARRIVO: 14 + 1;

Altezze di interpiano al finito per:

- Scale rotonde misto legno-metallo: 3,23 - 3,45;
- Scale rotonde integralmente in legno: 3,12 - 3,33;
- Scale in metallo: 3,29 - 3,51;
- Scale a pianta quadrata: 3,12 - 3,33;

N. DI ALZATE PIÙ ALZATA DEL RIPIANO DI ARRIVO: 15 + 1;

Altezze di interpiano al finito per:

- Scale rotonde misto legno-metallo: 3,46 - 3,68;
- Scale rotonde integralmente in legno: 3,34 - 3,54;
- Scale in metallo: 3,52 - 3,74;
- Scale a pianta quadrata: 3,34 - 3,54;

N. DI ALZATE PIÙ ALZATA DEL RIPIANO DI ARRIVO: 16 + 1;

Altezze di interpiano al finito per:

- Scale rotonde misto legno-metallo: 3,69 - 3,91;
- Scale rotonde integralmente in legno: 3,55 - 3,75;
- Scale in metallo: 3,75 - 3,98;
- Scale a pianta quadrata: 3,55 - 3,75;

NOTE:

Per diametri fino a 1.20 m sono previsti 12 gradini per giro; oltre il diametro di 1.40 m sono previsti 13 gradini per giro

Gli edifici residenziali o per uffici con altezza di gronda compresa fra 24 e 30 m possono prevedere una singola scala fino a 350 - 400 m² di superficie coperta; oltre tale valore è necessaria una scala ogni 350 m² prevedendo sempre una distanza massima di fuga pari a 30 m; oltre i 600 m² deve essere prevista una scala in più ogni 300 m² o frazione superiore a 150 m². Per gli edifici residenziali oltre i 24 m di altezza di gronda e per quelli pubblici, le scale devono presentare requisiti di sicurezza tali che:

- l'accesso ai piani avvenga attraverso un passaggio esterno o attraverso un disimpegno che almeno su un lato sia completamente aperto o comunque vada ad affacciare su uno spazio a cielo libero;
- le pareti che racchiudono la scala in zona di compartimento antincendio siano di classe REI 120 con valori minimi per le strutture a pareti portanti in mattoni o in c.a. rispettivamente pari a 38 e 20 cm;
- porte almeno di classe REI 60, con dispositivo di chiusura automatica o di autochiusura a comando;
- scala aerea mediante apertura ventilata di almeno 1 m², situata all'ultimo piano e al di sopra dell'apertura di maggiore altezza prospettante sul vano scala.

Le scale esterne di sicurezza devono essere del tutto esterne all'edificio e munite di parapetto con altezza di almeno 1.20 m; inoltre le scale dovranno essere lontane da eventuali aperture dalle quali potrebbero sprigionarsi fumi e fiamme. Se a diretto contatto con muri perimetrali questi dovranno essere realizzati con una adeguata resistenza al fuoco.

NORME PER LA SICUREZZA ANTINCENDI PER GLI EDIFICI DI CIVILE ABITAZIONE: CARATTERISTICHE DEL VANO SCALA NEGLI EDIFICI DI NUOVA EDIFICAZIONE O SOGGETTI A SOSTANZIALI RISTRUTTURAZIONI (D.M. 16.5.1987 n.246)

TIPO DI EDIFICIO: A - ALTEZZA ANTINCENDI (m): da 12 a 24;

MASSIMA SUPERFICIE DEL COMPARTIMENTO ANTINCENDIO (m²): 8000;

- Massima superficie di competenza di ogni scala per piano (m²): 500; Tipo dei vani scala e di almeno un vano ascensore: Nessuna prescrizione;

- Massima superficie di competenza di ogni scala per piano (m²): 500; Tipo dei vani scala e di almeno un vano ascensore: Almeno protetto (I);
 - Massima superficie di competenza di ogni scala per piano (m²): 550; Tipo dei vani scala e di almeno un vano ascensore: Almeno a prova di fumo interno;

- Massima superficie di competenza di ogni scala per piano (m²): 600; Tipo dei vani scala e di almeno un vano ascensore: A prova di fumo;
 Larghezza minima della scala (m): 1,05

Caratteristiche REI dei vani scala e ascensore, filtri, porte, elementi di suddivisione tra compartimenti: 60 (II);

TIPO DI EDIFICIO: B - ALTEZZA ANTINCENDI (m): da oltre 24 a 32;

MASSIMA SUPERFICIE DEL COMPARTIMENTO ANTINCENDIO (m²): 6000;

- Massima superficie di competenza di ogni scala per piano (m²): 500; Tipo dei vani scala e di almeno un vano ascensore: Nessuna prescrizione;

- Massima superficie di competenza di ogni scala per piano (m²): 500; Tipo dei vani scala e di almeno un vano ascensore: Almeno protetto (I);

- Massima superficie di competenza di ogni scala per piano (m²): 550; Tipo dei vani scala e di almeno un vano ascensore: Almeno a prova di fumo interno;

- Massima superficie di competenza di ogni scala per piano (m²): 600; Tipo dei vani scala e di almeno un vano ascensore: A prova di fumo;

Larghezza minima della scala (m): 1,05

Caratteristiche REI dei vani scala e ascensore, filtri, porte, elementi di suddivisione tra compartimenti: 60 (II);

TIPO DI EDIFICIO: C - ALTEZZA ANTINCENDI (m): da oltre 32 a 54;

MASSIMA SUPERFICIE DEL COMPARTIMENTO ANTINCENDIO (m²): 5000;

Massima superficie di competenza di ogni scala per piano (m²): 500;

Tipo dei vani scala e di almeno un vano ascensore: Almeno a prova di fumo interno;

Larghezza minima della scala (m): 1,05

Caratteristiche REI dei vani scala e ascensore, filtri, porte, elementi di suddivisione tra compartimenti: 90;

TIPO DI EDIFICIO: D - ALTEZZA ANTINCENDI (m): da oltre 54 a 80;

MASSIMA SUPERFICIE DEL COMPARTIMENTO ANTINCENDIO (m²): 4000;

Massima superficie di competenza di ogni scala per piano (m²): 500;

Tipo dei vani scala e di almeno un vano ascensore: Almeno a prova di fumo interno con zona filtro avente un camino di ventilazione di sezione non inferiore a 0,36 m²;

Larghezza minima della scala (m): 1,20

Caratteristiche REI dei vani scala e ascensore, filtri, porte, elementi di suddivisione tra compartimenti: 90;

TIPO DI EDIFICIO: E - ALTEZZA ANTINCENDI (m): oltre 80;

MASSIMA SUPERFICIE DEL COMPARTIMENTO ANTINCENDIO (m²): 2000;

Massima superficie di competenza di ogni scala per piano (m²): 350;

Tipo dei vani scala e di almeno un vano ascensore: Almeno a prova di fumo interno con zona filtro avente un camino di ventilazione di sezione non inferiore a 0,36 m²;

Larghezza minima della scala (m): 1,20

Caratteristiche REI dei vani scala e ascensore, filtri, porte, elementi di suddivisione tra compartimenti: 120.

NOTE

(I) Se non è possibile l'accostamento dell'Autoscala dei VV.FF. ad almeno una finestra o balcone per piano.

(II) Nel caso in cui non è contemplata alcuna prescrizione, gli elementi di suddivisione dei compartimenti vanno comunque considerati di classe REI 60.

Normativa: D.M.14/01/2008 "Norme Tecniche per le Costruzioni".

Su_001/Re-019 - Requisito: Tenuta all'acqua

Classe Requisito: Termici ed igrotermici

La tenuta all'acqua è intesa come non passaggio di acqua negli ambienti sottostanti.

Prestazioni: Caratteristiche funzionali per la tenuta all'acqua, oltre la resistenza all'acqua degli strati che possono essere bagnati sono l'impermeabilità specifica e la continuità di presenza del materiale costituente sia lo strato di rivestimento che quello di collegamento. Invece la presenza di discontinuità sottostanti può interrompere o ridurre la permeazione capillare e favorire la rievaporazione dell'acqua penetrata.

Livello minimo per la prestazione: I livelli prestazionali variano in funzione delle categorie di prodotti utilizzati.

Normativa: D.M.14/01/2008 "Norme Tecniche per le Costruzioni".

Sistema strutturale - Su_001 - Elenco Componenti -

Su_001/Co-001	Strutture in fondazione
Su_001/Co-002	Strutture in elevazione
Su_001/Co-003	Solai
Su_001/Co-004	Scale

Strutture in fondazione - Su_001/Co-001

Si definisce fondazione quella parte della struttura del sistema edilizio destinata a sostenere nel tempo il peso della sovrastante costruzione e a distribuirlo, insieme alle risultanti delle forze esterne, sul terreno di fondazione senza che si verifichino dissesti sia nel suolo che nella costruzione.

Ubicazione:

Indicazione sul posizionamento locale del componente: *Le strutture di fondazione sono collocate al di sotto del piano di campagna*

Documentazione:

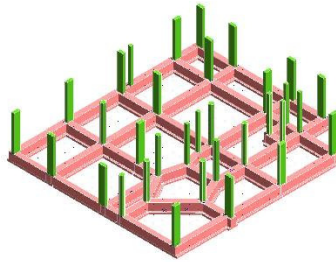
Elaborati strutturali: *Le tavole contenenti gli elaborati strutturali.....*

Strutture in fondazione - Su_001/Co-001 - Elenco Schede -

Su_001/Co-001/Sc-001 Fondazioni dirette

Fondazioni dirette - Su_001/Co-001/Sc-001

Insieme degli elementi tecnici orizzontali del sistema edilizio direttamente adagiate sul suolo di fondazione. Fanno parte di questa tipologia elementi come le travi rovescie e i plinti diretti.



Diagnostica:

Cause possibili delle anomalie:

Anomalie generalizzate

Possono derivare da errori nella concezione, o da una cattiva esecuzione, sia da modificazioni nella resistenza e nella consistenza del suolo, dipendenti da:

- la variazione del tenore d'acqua nel terreno;
- dispersioni d'acqua di una certa entità nelle vicinanze;
- penetrazioni d'acqua per infiltrazioni;
- variazioni nel livello della falda freatica dovute a piogge intense o a un periodo di siccità.

Anomalie puntuali o parziali

Possono derivare da una evoluzione localizzata della portanza del suolo dovuta a:

- crescita del tenore d'acqua nel terreno;
- l'apertura di scavi o l'esecuzione di sbancamenti di dimensioni significative in prossimità;
- la circolazione molto intensa di veicoli pesanti;
- uno scivolamento del terreno;
- un sovraccarico puntuale.

Requisiti e Prestazioni:

Sc-001/Re-017 - Requisito: Resistenza meccanica

Classe Requisito: Di stabilità

Le strutture in sottosuolo dovranno essere in grado di contrastare le eventuali manifestazioni di deformazioni e cedimenti rilevanti dovuti all'azione di determinate sollecitazioni (carichi, forze sismiche, ecc.).

Prestazioni: *Le strutture in sottosuolo, sotto l'effetto di carichi statici, dinamici e accidentali devono assicurare stabilità e resistenza.*

Livello minimo per la prestazione: *Per i livelli minimi si rimanda alle prescrizioni di legge e di normative vigenti in materia.*

Anomalie Riscontrabili:

Sc-001/An-001 - Cedimenti

Dissesti dovuti a cedimenti di natura e causa diverse, talvolta con manifestazioni dell'abbassamento del piano di imposta della fondazione.

Sc-001/An-002 - Difetti nella verticalità

Difetti nella verticalità, sia dei muri, sia delle connessioni a causa di dissesti o eventi di natura diversa.

Sc-001/An-003 - Efflorescenze

Formazione di sostanze, generalmente di colore biancastro e di aspetto cristallino o polverulento o filamentoso, sulla superficie del manufatto. Nel caso di efflorescenze saline, la cristallizzazione può talvolta avvenire all'interno del materiale provocando spesso il distacco delle parti più superficiali: il fenomeno prende allora il nome di criptoefflorescenza o subefflorescenza.

Sc-001/An-004 - Fessurazioni

Presenza di rotture singole, ramificate, ortogonale o parallele all'armatura che possono interessare l'intero spessore del manufatto.

Sc-001/An-005 - Lesioni

Si manifestano con l'interruzione del tessuto murario. Le caratteristiche e l'andamento ne caratterizzano l'importanza e il tipo.

Sc-001/An-006 - Macchie

Pigmentazione accidentale e localizzata della superficie.

Sc-001/An-007 - Umidità

Presenza di umidità dovuta spesso per risalita capillare.

Controlli eseguibili dall'utente

Sc-001/Cn-001 - Controllo periodico

Procedura: Controllo a vista

Frequenza: 360 giorni

Le anomalie più frequenti a carico delle fondazioni si manifestano generalmente attraverso fenomeni visibili a livello delle strutture di elevazione. Bisogna controllare periodicamente l'integrità delle pareti e dei pilastri verificando l'assenza di eventuali lesioni e/o fessurazioni. Controllare eventuali smottamenti del terreno circostante alla struttura che possano essere indicatori di cedimenti strutturali. Effettuare verifiche e controlli approfonditi particolarmente in corrispondenza di manifestazioni a calamità naturali (sisma, nubifragi, ecc.).

Requisiti da verificare: -Resistenza meccanica

Anomalie: -Cedimenti, -Difetti nella verticalità, -Efflorescenze, -Fessurazioni, -Lesioni, -Macchie, -Umidità

Ditte Specializzate: Tecnici di livello superiore

Interventi eseguibili dal personale specializzato

Sc-001/In-001 - Interventi strutturali

Frequenza: Quando occorre

In seguito alla comparsa di segni di cedimenti strutturali (lesioni, fessurazioni, rotture), effettuare accurati accertamenti per la diagnosi e la verifica delle strutture, da parte di tecnici qualificati, che possano individuare la causa/effetto del dissesto ed evidenziare eventuali modificazioni strutturali tali da compromettere la stabilità delle strutture, in particolare verificare la perpendicolarità del fabbricato. Procedere quindi al consolidamento delle stesse a secondo del tipo di dissesti riscontrati.

Ditte Specializzate: Tecnici di livello superiore

Note:

Nota:

Tutte le prescrizioni di manutenzione vanno realizzate secondo il disciplinare

Strutture in elevazione - Su_001/Co-002

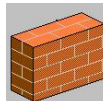
Si definiscono strutture di elevazione gli insiemi degli elementi tecnici del sistema edilizio aventi la funzione di resistere alle azioni di varia natura agenti sulla parte di costruzione fuori terra, trasmettendole alle strutture di fondazione e quindi al terreno.

Strutture in elevazione - Su_001/Co-002 - Elenco Schede -

Su_001/Co-002/Sc-002	Muratura di mattoni
Su_001/Co-002/Sc-003	Trave in c.a.
Su_001/Co-002/Sc-004	Trave in acciaio

Muratura di mattoni - Su_001/Co-002/Sc-002

Elemento strutturale bidimensionale in muratura a sezione rettangolare che permette di sostenere i carichi trasmessi dalle strutture sovrastanti.



Diagnostica:

Cause possibili delle anomalie:

Le cause principali sono:

- cattiva qualità dei materiali di base;
- una cattiva messa in opera dei mattoni e dei blocchi;
- giunti insufficientemente riempiti di malta o ricorso a malta di bassa qualità;
- vibrazioni;
- umidità, cicli di gelo-disgelo;
- fessurazione verticale nel centro della muratura o a lato delle aperture (dovute in genere alla dilatazione termica o a un cedimento a livello delle fondazioni);
- fessurazione orizzontale in corrispondenza del solaio, dovuta all'elasticità del solaio che si inflette per effetto dei carichi;
- fessurazioni agli angoli dei muri con una inclinazione di 45°, dovute in genere a cedimenti differenziali;
- effetti dei ritiri e delle dilatazioni termiche dei materiali e delle murature che si manifestano con fessurazioni nel mezzo dei muri o nelle parti superiori delle aperture e con fessure a 45° sui muri d'angolo;
- fessurazioni del rivestimento in corrispondenza a un cambiamento della natura dei materiali, se non è stata prevista inizialmente una protezione speciali in queste zone.

Origine dell'umidità nelle murature:

- l'acqua nel terreno in corrispondenza delle fondazioni che risale per capillarità attraverso le fondazioni e i muri;
- l'acqua piovana che inumidisce le murature esterne non protette o protette non a sufficienza;
- condensa sulle pareti fredde;
- le tubazioni d'acqua in funzionamento o fuori servizio, con perdite accidentali.

Origine dell'efflorescenze sui muri di mattoni:

- la composizione chimica dei mattoni (presenza di solfati);
- la presenza d'acqua;

il grado di cottura;
-l'inquinamento atmosferico (presenza di zolfo).

Origine della mancanza di planarità e di verticalità nelle murature:
-errore di esecuzione dovuto a una messa in opera mal eseguita;
-inclinazione volontariamente eseguita per compensare la riduzione progressiva di spessore del muro verso l'alto;
-eccentricità dei carichi trasmessi dai solai;
-giunti non riempiti;
-mancanza di collegamenti trasversali e di controventamenti;
-instabilità del muro.

Anomalie Ricontrabili:

Sc-002/An-001 - Alveolizzazione

Degradazione che si manifesta con la formazione di alveoli, di forme e dimensioni variabili, provocati da insetti. Con il passare del tempo possono provocare una diminuzione della sezione resistente.

Sc-002/An-002 - Cavillature superficiali

Sottile trama di fessure sulla superficie del calcestruzzo.

Sc-002/An-003 - Crosta

Deposito superficiale di spessore variabile, duro e fragile, generalmente di colore nero.

Sc-002/An-004 - Deposito superficiale

Accumulo di pulviscolo atmosferico o di altri materiali estranei, di spessore variabile, poco coerente e poco aderente alla superficie del rivestimento.

Sc-002/An-005 - Distacco

Disgregazione e distacco di parti notevoli del materiale che può manifestarsi anche mediante espulsione di elementi prefabbricati dalla loro sede.

Sc-002/An-006 - Efflorescenze

Formazione di sostanze, generalmente di colore biancastro e di aspetto cristallino o polverulento o filamentoso, sulla superficie del manufatto. Nel caso di efflorescenze saline, la cristallizzazione può talvolta avvenire all'interno del materiale provocando spesso il distacco delle parti più superficiali: il fenomeno prende allora il nome di criptoefflorescenza o subefflorescenza.

Sc-002/An-007 - Erosione superficiale

Asportazione di materiale dalla superficie dovuta a processi di natura diversa. Quando sono note le cause di degrado, possono essere utilizzati anche termini come erosione per abrasione o erosione per corrosione (cause meccaniche), erosione per corrosione (cause chimiche e biologiche), erosione per usura (cause antropiche).

Sc-002/An-008 - Fessurazioni

Presenza di rotture singole, ramificate, ortogonale o parallele all'armatura che possono interessare l'intero spessore del manufatto.

Sc-002/An-009 - Macchie e graffi

Imbrattamento della superficie con sostanze macchianti in grado di aderire e penetrare nel materiale.

Sc-002/An-010 - Mancanza

Caduta e perdita di parti del materiale del manufatto.

Sc-002/An-011 - Patina biologica

Strato sottile, morbido e omogeneo, aderente alla superficie e di evidente natura biologica, di colore variabile, per lo più verde. La patina biologica è costituita prevalentemente da microrganismi cui possono aderire polvere, terriccio.

Sc-002/An-012 - Penetrazione di umidità

Comparsa di macchie di umidità dovute all'assorbimento di acqua.

Sc-002/An-013 - Polverizzazione

Decoesione che si manifesta con la caduta spontanea dei materiali sotto forma di polvere o granuli.

Sc-002/An-014 - Presenza di vegetazione

Presenza di vegetazione caratterizzata dalla formazione di licheni, muschi e piante lungo le superficie.

Sc-002/An-015 - Rigonfiamento

Variazione della sagoma che interessa l'intero spessore del materiale e che si manifesta soprattutto in elementi lastriformi.

Controlli eseguibili dal personale specializzato

Sc-002/Cn-001 - Controllo periodico

Procedura: Controllo a vista
Frequenza: 360 giorni

Ispezione visiva dello stato delle superfici degli elementi strutturali in mattoni individuando la presenza di eventuali anomalie come fessurazioni, cavillatura, scheggiature, scaglionatura, disgregazione, distacchi.

Verifica di eventuali processi di degrado della muratura, dei giunti e delle sigillature.

Requisiti da verificare: -Regolarità delle finiture, -Resistenza meccanica

Anomalie: -Alveolizzazione, -Crosta, -Distacco, -Efflorescenze, -Fessurazioni, -Mancanza, -Patina biologica, -Polverizzazione

Ditte Specializzate: Tecnici di livello superiore

Interventi eseguibili dal personale specializzato

Sc-002/In-001 - Interventi strutturali

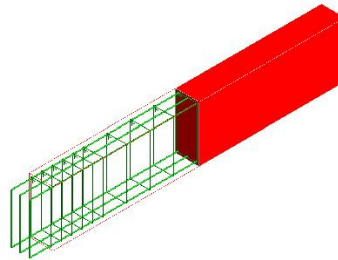
Frequenza: Quando occorre

Gli interventi riparativi dovranno effettuarsi secondo necessità e secondo del tipo di anomalia accertata. Fondamentale è la previa diagnosi, a cura di tecnici specializzati, delle cause del difetto accertato.

Ditte Specializzate: Tecnici di livello superiore

Trave in c.a. - Su_001/Co-002/Sc-003

Elemento costruttivo orizzontale o inclinato in conglomerato cementizio armato di forma diversa che permette di sostenere i carichi trasmessi dalle strutture sovrastanti.



Diagnostica:

Cause possibili delle anomalie:

Origini delle deformazioni meccaniche significative:

- errori di calcolo;
- errori di concezione;
- difetti di fabbricazione.

Origine dei degradi superficiali. Provengono frequentemente da:

- insufficienza del copriferro;
- fessurazioni che lasciano penetrare l'acqua con aumento di volume apparente delle armature;
- urti sugli spigoli.

Origini di avarie puntuali che possono essere dovute a:

- cedimenti differenziali;
- sovraccarichi importanti non previsti;
- indebolimenti localizzati del calcestruzzo (nidi di ghiaia).

Anomalie Ricontrabili:

Sc-003/An-001 - Alveolizzazione a caratura

Degradazione che si manifesta con la formazione di cavità di forme e dimensioni variabili. Gli alveoli sono spesso interconnessi e hanno distribuzione non uniforme. Nel caso particolare in cui il fenomeno si sviluppa essenzialmente in profondità con andamento a diverticoli si può usare il termine alveolizzazione a caratura.

Sc-003/An-002 - Bolle d'aria

Alterazione della superficie del calcestruzzo caratterizzata dalla presenza di fori di grandezza e distribuzione irregolare, generati dalla formazione di bolle d'aria al momento del getto.

Sc-003/An-003 - Cavillature superficiali

Sottile trama di fessure sulla superficie del calcestruzzo.

Sc-003/An-004 - Crosta

Deposito superficiale di spessore variabile, duro e fragile, generalmente di colore nero.

Sc-003/An-005 - Decolorazione

Alterazione cromatica della superficie.

Sc-003/An-006 - Deposito superficiale

Accumulo di pulviscolo atmosferico o di altri materiali estranei, di spessore variabile, poco coerente e poco aderente alla superficie del rivestimento.

Sc-003/An-007 - Disgregazione

Decoesione caratterizzata da distacco di granuli o cristalli sotto minime sollecitazioni meccaniche.

Sc-003/An-008 - Distacco

Disgregazione e distacco di parti notevoli del materiale che può manifestarsi anche mediante espulsione di elementi prefabbricati dalla loro sede.

Sc-003/An-009 - Efflorescenze

Formazione di sostanze, generalmente di colore biancastro e di aspetto cristallino o polverulento o filamentoso, sulla superficie del manufatto. Nel caso di efflorescenze saline, la cristallizzazione può talvolta avvenire all'interno del materiale provocando spesso il distacco delle parti più superficiali: il fenomeno prende allora il nome di cripto-efflorescenza o sub-efflorescenza.

Sc-003/An-010 - Erosione superficiale

Asportazione di materiale dalla superficie dovuta a processi di natura diversa. Quando sono note le cause di degrado, possono essere utilizzati anche termini come erosione per abrasione o erosione per corrosione (cause meccaniche), erosione per corrosione (cause chimiche e biologiche), erosione per usura (cause antropiche).

Sc-003/An-011 - Esfoliazione

Degradazione che si manifesta con distacco, spesso seguito da caduta, di uno o più strati superficiali subparalleli fra loro, generalmente causata dagli effetti del gelo.

Sc-003/An-012 - Esposizione dei ferri di armatura

Distacchi di parte di calcestruzzo (copriferro) e relativa esposizione dei ferri di armatura a fenomeni di corrosione per l'azione degli agenti atmosferici.

Sc-003/An-013 - Fessurazioni

Presenza di rotture singole, ramificate, ortogonale o parallele all'armatura che possono interessare l'intero spessore del manufatto.

Sc-003/An-014 - Macchie e graffi

Imbrattamento della superficie con sostanze macchianti in grado di aderire e penetrare nel materiale.

Sc-003/An-015 - Mancanza

Caduta e perdita di parti del materiale del manufatto.

Sc-003/An-016 - Patina biologica

Strato sottile, morbido e omogeneo, aderente alla superficie e di evidente natura biologica, di colore variabile, per lo più verde. La patina biologica è costituita prevalentemente da microrganismi cui possono aderire polvere, terriccio.

Sc-003/An-017 - Penetrazione di umidità

Comparsa di macchie di umidità dovute all'assorbimento di acqua.

Sc-003/An-018 - Polverizzazione

Decoesione che si manifesta con la caduta spontanea dei materiali sotto forma di polvere o granuli.

Sc-003/An-019 - Presenza di vegetazione

Presenza di vegetazione caratterizzata dalla formazione di licheni, muschi e piante lungo le superficie.

Sc-003/An-020 - Rigonfiamento

Variazione della sagoma che interessa l'intero spessore del materiale e che si manifesta soprattutto in elementi lastriformi.

Sc-003/An-021 - Scheggiature

Distacco di piccole parti di materiale lungo i bordi e gli spigoli degli elementi in calcestruzzo.

Controlli eseguibili dall'utente**Sc-003/Cn-001 - Controllo periodico**

Procedura: Controllo a vista
Frequenza: 360 giorni

Ispezione visiva dello stato delle superfici degli elementi in calcestruzzo armato individuando la presenza di eventuali anomalie come fessurazioni, disgregazioni, distacchi, riduzione del copriferro e relativa esposizione a processi di corrosione dei ferri d'armatura. Verifica dello stato del calcestruzzo e controllo del degrado e/o eventuali processi di carbonatazione.

Requisiti da verificare: -Regolarità delle finiture, -Resistenza meccanica

Anomalie: -Cavillature superficiali, -Disgregazione, -Efflorescenze, -Esposizione dei ferri di armatura, -Fessurazioni, -Macchie e graffi, -Patina biologica, -Rigonfiamento, -Scheggiature

Ditte Specializzate: Tecnici di livello superiore

Interventi eseguibili dal personale specializzato**Sc-003/In-001 - Interventi strutturali**

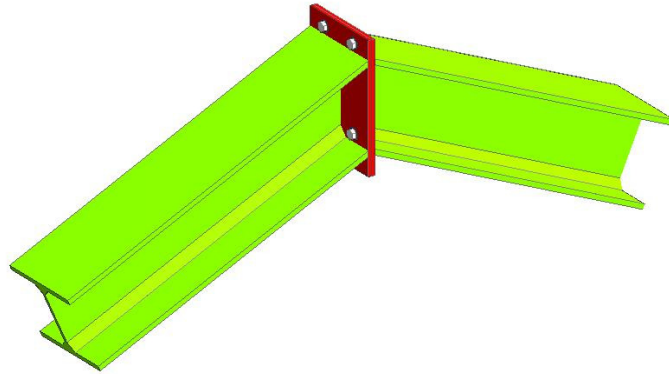
Frequenza: Quando occorre

Gli interventi riparativi dovranno effettuarsi secondo necessità e secondo del tipo di anomalia accertata. Fondamentale è la previa diagnosi, a cura di tecnici specializzati, delle cause del difetto accertato.

Ditte Specializzate: Tecnici di livello superiore

Trave in acciaio - Su_001/Co-002/Sc-004

Elemento costruttivo orizzontale o inclinato in acciaio di forma diversa che permette di sostenere i carichi trasmessi dalle strutture sovrastanti.



Diagnostica:

Cause possibili delle anomalie:

Origine dei difetti di stabilità o di geometria:

- errori nel calcolo o nella concezione;
- valutazione errata dei carichi e dei sovraccarichi;
- non desolidarizzazione della struttura portante rispetto ad elementi di attrezzatura;
- difetti di fabbricazione in officina;
- tipi di acciaio non corretti, saldature difettose, non rispetto delle tolleranze di dilatazione;
- difetti di montaggio (connessioni difettose, stralli assenti, contraventature insufficiente);
- appoggi bloccati che impediscono la dilatazione;
- sovraccarichi eccezionali non previsti;
- sovraccarichi puntuali non controllati;
- movimenti delle fondazioni;
- difetti di collegamento tra gli elementi.

Origine delle anomalie di derivazione chimica:

- assenza di protezione del metallo;
- ambiente umido;
- ambiente aggressivo;
- assenza di accesso alla struttura (nel caso di protezione contro l'incendio).

Anomalie Ricontrabili:

Sc-004/An-001 - Crosta

Deposito superficiale di spessore variabile, duro e fragile, generalmente di colore nero.

Sc-004/An-002 - Decolorazione

Alterazione cromatica della superficie.

Sc-004/An-003 - Deposito superficiale

Accumulo di pulviscolo atmosferico o di altri materiali estranei, di spessore variabile, poco coerente e poco aderente alla superficie del rivestimento.

Sc-004/An-004 - Distacco

Disgregazione e distacco di parti notevoli del materiale che può manifestarsi anche mediante espulsione di elementi prefabbricati dalla loro sede.

Sc-004/An-005 - Efflorescenze

Formazione di sostanze, generalmente di colore biancastro e di aspetto cristallino o polverulento o filamentoso, sulla superficie del manufatto. Nel caso di efflorescenze saline, la cristallizzazione può talvolta avvenire all'interno del materiale provocando spesso il distacco delle parti più superficiali: il fenomeno prende allora il nome di criptoefflorescenza o subefflorescenza.

Sc-004/An-006 - Erosione superficiale

Asportazione di materiale dalla superficie dovuta a processi di natura diversa. Quando sono note le cause di degrado, possono essere utilizzati anche termini come erosione per abrasione o erosione per corrosione (cause meccaniche), erosione per corrosione (cause chimiche e biologiche), erosione per usura (cause antropiche).

Sc-004/An-007 - Mancanza

Caduta e perdita di parti del materiale del manufatto.

Sc-004/An-008 - Patina biologica

Strato sottile, morbido e omogeneo, aderente alla superficie e di evidente natura biologica, di colore variabile, per lo più verde. La patina biologica è costituita prevalentemente da microrganismi cui possono aderire polvere, terriccio.

Sc-004/An-009 - Presenza di vegetazione

Presenza di vegetazione caratterizzata dalla formazione di licheni, muschi e piante lungo le superficie.

Controlli eseguibili dall'utente**Sc-004/Cn-001 - Controllo periodico**

Procedura: Controllo a vista

Frequenza: 360 giorni

Ispezione visiva dello stato dell'elemento strutturale metallico con identificazione e rilievo delle anomalie quali ruggine, rimozione protezione antincendio etc.

Ricerca della causa del degrado e controllo della qualità dell'acciaio. Analisi dell'opportunità di ricorrere ad uno specialista.

Requisiti da verificare: *-Regolarità delle finiture, -Resistenza meccanica*

Anomalie: *-Decolorazione, -Deposito superficiale, -Distacco, -Erosione superficiale, -Patina biologica, -Presenza di vegetazione*

Ditte Specializzate: Tecnici di livello superiore

Interventi eseguibili dal personale specializzato**Sc-004/In-001 - Interventi strutturali**

Frequenza: Quando occorre

Gli interventi riparativi dovranno effettuarsi secondo necessità e secondo del tipo di anomalia accertata. Fondamentale è la previa diagnosi, a cura di tecnici specializzati, delle cause del difetto accertato.

Ditte Specializzate: Tecnici di livello superiore

Solai - Su_001/Co-003

I solai rappresentano il limite di separazione tra gli elementi spaziali di un piano e quelli del piano successivo. Dal punto di vista strutturale i solai devono assolvere alle funzioni di: sostegno del peso proprio e dei carichi accidentali; di collegamento delle pareti perimetrali. Inoltre debbono assicurare una coibenza acustica soddisfacente; assicurare una buona coibenza termica; avere una adeguata resistenza. Una classificazione dei numerosi solai può essere fatta in base al loro funzionamento statico o in base ai materiali che li costituiscono.

Solai - Su_001/Co-003 - Elenco Schede -

Su_001/Co-003/Sc-005 Solaio in c.a. gettato in opera

Solaio in c.a. gettato in opera - Su_001/Co-003/Sc-005

Trattasi di solai misti realizzati in c.a. e laterizi speciali (pignatte, volterrane, tavelle), gettati in opera. La tipologia e le caratteristiche specifiche dei solai facenti parte dell'opera sono indicate negli elaborati progettuali ed in particolare nella sezione dedicata alle strutture. I solai devono assolvere alle funzioni di: sostegno del peso proprio e dei carichi accidentali. Inoltre essi devono assicurare una coibenza acustica soddisfacente; assicurare una buona coibenza termica, oltre a possedere un' adeguata resistenza.

Diagnostica:**Cause possibili delle anomalie:**

Origini delle deformazioni meccaniche significative:

- errori di calcolo;
- errori di concezione;
- difetti di fabbricazione.

Origine dei degni superficiali. Provengono frequentemente da:

- insufficienza del copriferro;
- fessurazioni che lasciano penetrare l'acqua con aumento di volume apparente delle armature;
- urti sugli spigoli.

Origini di avarie puntuali che possono essere dovute a:

- cedimenti differenziali;
- sovraccarichi importanti non previsti;
- indebolimenti localizzati del calcestruzzo (nidi di ghiaia).

Anomalie Ricontrabili:**Sc-005/An-001 - Avvallamenti o pendenze anomale dei pavimenti**

Le pavimentazioni presentano zone con avvallamenti e pendenze anomale che ne pregiudicano la planarità. Nei casi più gravi sono indicatori di dissesti statici e di probabile collasso strutturale.

Sc-005/An-002 - Disgregazione

Decoesione caratterizzata da distacco di granuli o cristalli sotto minime sollecitazioni meccaniche.

Sc-005/An-003 - Distacco

Disgregazione e distacco di parti notevoli del materiale che può manifestarsi anche mediante espulsione di elementi prefabbricati dalla loro sede.

Sc-005/An-004 - Esposizione dei ferri di armatura

Distacchi di parte di calcestruzzo (copriferro) e relativa esposizione dei ferri di armatura a fenomeni di corrosione per l'azione degli agenti atmosferici.

Sc-005/An-005 - Fessurazioni

Presenza di rotture singole, ramificate, ortogonale o parallele all'armatura che possono interessare l'intero spessore del manufatto.

Sc-005/An-006 - Lesioni

Si manifestano con l'interruzione del tessuto murario. Le caratteristiche e l'andamento ne caratterizzano l'importanza e il tipo.

Sc-005/An-007 - Mancanza

Caduta e perdita di parti del materiale del manufatto.

Sc-005/An-008 - Penetrazione di umidità

Comparsa di macchie di umidità dovute all'assorbimento di acqua.

Controlli eseguibili dal personale specializzato**Sc-005/Cn-001 - Controllo periodico**

Procedura: Ispezione a vista
Frequenza: 360 giorni

Ispezione visiva dello stato delle superfici dei solai, finalizzata alla ricerca di fessurazioni e lesioni

Requisiti da verificare: *-Regolarità delle finiture, -Resistenza meccanica*

Anomalie: *-Avvallamenti o pendenze anomale dei pavimenti, -Distacco, -Esposizione dei ferri di armatura, -Fessurazioni, -Lesioni*

Ditte Specializzate: Tecnici di livello superiore

Interventi eseguibili dal personale specializzato**Sc-005/In-001 - Intervento curativo**

Frequenza: Quando occorre

L'intervento di natura preventiva consiste in:

- ripresa delle scalfitture e dei rigonfiamenti locali del conglomerato; -trattamento dei ferri corrosi;
- rifacimento integrale dei rivestimenti di protezione;
- trattamento delle fessurazioni per riempimento o per iniezioni.

Ditte Specializzate: Specializzati vari

Sc-005/In-002 - Intervento strutturale

Frequenza: Quando occorre

L'intervento strutturale può portare ad un consolidamento con rinforzo o ad un rifacimento del solaio esistente in seguito ad un cambiamento architettonico, di destinazione o dei sovraccarichi.

Ditte Specializzate: Specializzati vari

Sc-005/In-003 - Rifacimento superficie

Frequenza: Quando occorre

L'intervento consiste nel rifacimento della superficie del solaio per risolvere problemi di planarità orizzontale o di usura generale (decappaggio, sostituzione coibentazione e barriera vapore, rifacimento giunti).

Ditte Specializzate: Specializzati vari

Sc-005/In-004 - Riparazione localizzata

Frequenza: Quando occorre

Intervento leggero che consiste in una riparazioni localizzate e cioè:

- rifacimento del rivestimento;
- pitturazione delle superfici d'intradosso del solaio;
- sigillatura delle fessurazioni.

Ditte Specializzate: Specializzati vari

Scale - Su_001/Co-004

Si tratta di strutture di collegamento verticale costituite da strutture a piano inclinato e da strutture gradonate o a gradini la cui funzione è quella di raggiungere piani posti a quote diverse. Le strutture inclinate si possono dividere in: rampe a piano inclinato (con una pendenza fino all'8%); rampe gradonate, costituite da gradoni (con una pendenza fino a 20°); scale, formate da gradini con pendenze varie in rapporto alla loro funzione (scale esterne, scale di servizio, scale di sicurezza, ecc.). Le scale e rampe possono essere realizzate secondo molteplici conformazioni strutturali e in materiali diversi.

Scale - Su_001/Co-004 - Elenco Schede -

Su_001/Co-004/Sc-006 Scale in acciaio

Scale in acciaio - Su_001/Co-004/Sc-006

Le scale in acciaio possono essere realizzate con molteplici conformazioni strutturali impiegando profilati, sezioni scatolari, tubolari o profili piatti assemblati mediante saldature e/o collegamenti tramite chiodatura, bullonatura, ecc.. I gradini vengono generalmente realizzati con lamiere metalliche traforate o con lamiere ad elementi in rilievo oppure con elementi grigliati.

Diagnostica:**Cause possibili delle anomalie:**

Origine dei difetti di stabilità o di geometria:

- errori nel calcolo o nella concezione;
- valutazione errata dei carichi e dei sovraccarichi;
- non desolidarizzazione della struttura portante rispetto ad elementi di attrezzatura;
- difetti di fabbricazione in officina;
- tipi di acciaio non corretti, saldature difettose, non rispetto delle tolleranze di dilatazione;
- difetti di montaggio (connessioni difettose, stralli assenti, contraventature insufficiente);
- appoggi bloccati che impediscono la dilatazione;
- sovraccarichi eccezionali non previsti;
- sovraccarichi puntuali non controllati;
- movimenti delle fondazioni;
- difetti di collegamento tra gli elementi.

Origine delle anomalie di derivazione chimica:

- assenza di protezione del metallo;
- ambiente umido;
- ambiente aggressivo;
- assenza di accesso alla struttura (nel caso di protezione contro l'incendio).

Anomalie Ricontrabili:**Sc-006/An-001 - Decolorazione**

Alterazione cromatica della superficie.

Sc-006/An-002 - Deposito superficiale

Accumulo di pulviscolo atmosferico o di altri materiali estranei, di spessore variabile, poco coerente e poco aderente alla superficie del rivestimento.

Sc-006/An-003 - Disgregazione

Decoesione caratterizzata da distacco di granuli o cristalli sotto minime sollecitazioni meccaniche.

Sc-006/An-004 - Distacco

Disgregazione e distacco di parti notevoli del materiale che può manifestarsi anche mediante espulsione di elementi prefabbricati dalla loro sede. In particolare per i solai in legno si può avere un distacco parziale o totale del cannicciato di finitura posto all'intradosso di solaio.

Sc-006/An-005 - Fessurazioni

Presenza di rotture singole, ramificate, ortogonale o parallele all'armatura che possono interessare l'intero spessore del manufatto.

Sc-006/An-006 - Macchie e graffi

Imbrattamento della superficie con sostanze macchianti in grado di aderire e penetrare nel materiale.

Sc-006/An-007 - Patina biologica

Strato sottile, morbido e omogeneo, aderente alla superficie e di evidente natura biologica, di colore variabile, per lo più verde. La patina biologica è costituita prevalentemente da microrganismi cui possono aderire polvere, terriccio.

Sc-006/An-008 - Penetrazione di umidità

Comparsa di macchie di umidità dovute all'assorbimento di acqua.

Sc-006/An-009 - Polverizzazione

Decoesione che si manifesta con la caduta spontanea dei materiali sotto forma di polvere o granuli.

Sc-006/An-010 - Rigonfiamento

Variazione della sagoma che interessa l'intero spessore del materiale e che si manifesta soprattutto in elementi lastriformi.

Controlli eseguibili dall'utente

Sc-006/Cn-002 - Controllo rivestimenti

Procedura: Controllo a vista
Frequenza: 360 giorni

Controllo sulla natura estetica delle superfici dei rivestimenti che costituiscono le rampe, le pedate e le alzate. Controllo presenza di macchie, sporco, efflorescenze, abrasioni, ecc..

Requisiti da verificare: *-Resistenza all'usura, -Resistenza meccanica*

Anomalie: *-Decolorazione, -Deposito superficiale, -Disgregazione, -Distacco, -Fessurazioni, -Macchie e graffi, -Patina biologica*

Ditte Specializzate: Generico

Controlli eseguibili dal personale specializzato

Sc-006/Cn-001 - Controllo parapetti e corrimano

Procedura: Ispezione
Frequenza: 360 giorni

Controllo delle superfici dei parapetti e dei corrimano e verificare l'eventuale degrado estetico (macchie, sporco, abrasioni, ecc.). Verifica della loro stabilità e del corretto collegamento alla struttura principale.

Anomalie: *-Decolorazione, -Deposito superficiale, -Disgregazione, -Distacco, -Fessurazioni, -Macchie e graffi, -Patina biologica*

Ditte Specializzate: Specializzati vari

Sc-006/Cn-003 - Controllo strutturale

Procedura: Controllo a vista
Frequenza: 360 giorni

Controllo delle parti a vista al fine di ricercare eventuali anomalie (disgregazioni, fessurazioni, esposizione dei ferri d'armatura, processi di carbonatazione del conglomerato, etc.).

Requisiti da verificare: *-Regolarità delle finiture, -Resistenza meccanica*

Anomalie: *-Decolorazione, -Deposito superficiale, -Disgregazione, -Distacco, -Fessurazioni, -Macchie e graffi, -Patina biologica*

Ditte Specializzate: Tecnici di livello superiore

Interventi eseguibili dal personale specializzato

Sc-006/In-001 - Intervento strutturale

Frequenza: Quando occorre

L'intervento strutturale può portare ad un consolidamento con rinforzo o ad un rifacimento di parti strutturali esistenti in seguito ad un cambiamento architettonico, di destinazione o dei sovraccarichi.

L'intervento strutturale può portare al rinforzo dei collegamenti della scala con la struttura o alla sostituzione di parti usurate o rotte.

Ditte Specializzate: Specializzati vari

Sc-006/In-002 - Riparazione parapetti e corrimano

Frequenza: Quando occorre

Asportazione vecchia vernice tramite carteggiatura o con attrezzi meccanici o con sverniciatore, preparazione del fondo ed applicazione della vernice.

Ripristino e/o sostituzione degli elementi di connessione dei corrimano e delle parapetti alla struttura principale e verifica del corretto serraggio degli stessi e reintegro di eventuali parti mancanti.

Ditte Specializzate: Specializzati vari

Sc-006/In-003 - Ripresa pedate, alzate e rampe.

Frequenza: Quando occorre

Rifacimento di parti previa rimozione delle parti deteriorate e preparazione del sottofondo.

Ditte Specializzate: Pavimentista

Sc-006/In-004 - Ripristino connessioni

Frequenza: Quando occorre

Verifica generale degli elementi di connessione bullonate e saldate, riserraggio di bulloni e caviglie, reintegro di connessioni usurate o mancanti. Riparazione di corrosioni o fessurazioni mediante saldature con elementi di raccordo. Rifacimento della protezione antiruggine con vernici protettive.

Ditte Specializzate: Specializzati vari

Sc-006/In-005 - Tinteggiatura delle superfici

Frequenza: Quando occorre

Coloritura delle parti previa rimozione della porzione deteriorate con preparazione del fondo. I sistemi variano comunque in funzione delle superfici e dei materiali costituenti: per gli elementi metallici ad esempio si dispone il rifacimento della protezione antiruggine; per quelli in legno uno strato protettivo specifico.

Ditte Specializzate: Pittore

COMUNE DI CAMIGLIANO
PROVINCIA DI CASERTA

PIANO DI MANUTENZIONE
DELLA PARTE STRUTTURALE DELL'OPERA
punto 4.1 del paragrafo C10.1 Circolare del C.S.LL.PP. n. 617 del 02.02.2009

MANUALE D'USO

DESCRIZIONE:

COMMITTENTE:

IL TECNICO:

Studio Tecnico:

Elenco Corpi d'Opera

N° 1	PROGETTO CDS	Su_001	Sistema strutturale: muratura ordinaria di tufo
------	-----------------	--------	---

Corpo d'Opera N° 1 - PROGETTO CDS

Sub Sistema Su_001 - Sistema strutturale

Il sistema strutturale rappresenta l'insieme di tutti gli elementi portanti principali e secondari che, nell'organismo architettonico che ne deriva, sono destinati ad assorbire i carichi e le azioni esterne cui il manufatto è soggetto durante tutta la sua vita di esercizio.

Elenco Componenti

Su_001/Co-001	Strutture in fondazione
Su_001/Co-002	Strutture in elevazione
Su_001/Co-003	Solai
Su_001/Co-004	Scale

Componente Su_001/Co-001 - Strutture in fondazione

Si definisce fondazione quella parte della struttura del sistema edilizio destinata a sostenere nel tempo il peso della sovrastante costruzione e a distribuirlo, insieme alle risultanti delle forze esterne, sul terreno di fondazione senza che si verifichino dissesti sia nel suolo che nella costruzione.

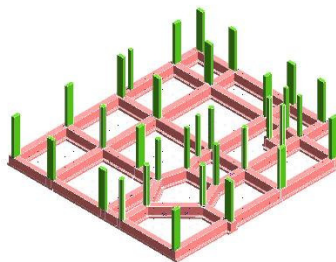
Elenco Schede

Su_001/Co-001/Sc-001 Fondazioni dirette

Fondazioni dirette - Su_001/Co-001/Sc-001

Insieme degli elementi tecnici orizzontali del sistema edilizio direttamente adagiate sul suolo di fondazione. Fanno parte di questa tipologia elementi come le travi rovescie e i plinti diretti.

Modalità d'uso corretto: *L'utente dovrà soltanto accertarsi della comparsa di eventuali anomalie che possano anticipare l'insorgenza di fenomeni di dissesto o cedimenti strutturali, causate da sollecitazioni di diverso tipo, attacchi acidi, esposizione a solfati, con graduale corrosione degli strati superficiali di calcestruzzo.*



Diagnostica:

Cause possibili delle anomalie:

Anomalie generalizzate

Possono derivare da errori nella concezione, o da una cattiva esecuzione, sia da modificazioni nella resistenza e nella consistenza del suolo, dipendenti da:

- la variazione del tenore d'acqua nel terreno;
- dispersioni d'acqua di una certa entità nelle vicinanze;
- penetrazioni d'acqua per infiltrazioni;
- variazioni nel livello della falda freatica dovute a piogge intense o a un periodo di siccità.

Anomalie puntuali o parziali

Possono derivare da una evoluzione localizzata della portanza del suolo dovuta a:

- crescita del tenore d'acqua nel terreno;

- l'apertura di scavi o l'esecuzione di sbancamenti di dimensioni significative in prossimità;
- la circolazione molto intensa di veicoli pesanti;
- uno scivolamento del terreno;
- un sovraccarico puntuale.

Anomalie Ricontrabili:

Sc-001/An-001 - Cedimenti

Dissesti dovuti a cedimenti di natura e causa diverse, talvolta con manifestazioni dell'abbassamento del piano di imposta della fondazione.

Sc-001/An-002 - Difetti nella verticalità

Difetti nella verticalità, sia dei muri, sia delle connessioni a causa di dissesti o eventi di natura diversa.

Sc-001/An-003 - Efflorescenze

Formazione di sostanze, generalmente di colore biancastro e di aspetto cristallino o polverulento o filamentoso, sulla superficie del manufatto. Nel caso di efflorescenze saline, la cristallizzazione può talvolta avvenire all'interno del materiale provocando spesso il distacco delle parti più superficiali: il fenomeno prende allora il nome di criptoefflorescenza o subefflorescenza.

Sc-001/An-004 - Fessurazioni

Presenza di rotture singole, ramificate, ortogonale o parallele all'armatura che possono interessare l'intero spessore del manufatto.

Sc-001/An-005 - Lesioni

Si manifestano con l'interruzione del tessuto murario. Le caratteristiche e l'andamento ne caratterizzano l'importanza e il tipo.

Sc-001/An-006 - Macchie

Pigmentazione accidentale e localizzata della superficie.

Sc-001/An-007 - Umidità

Presenza di umidità dovuta spesso per risalita capillare.

Controlli eseguibili dall'utente

Sc-001/Cn-001 - Controllo periodico

Procedura: Controllo a vista

Frequenza: 360 giorni

Le anomalie più frequenti a carico delle fondazioni si manifestano generalmente attraverso fenomeni visibili a livello delle strutture di elevazione. Bisogna controllare periodicamente l'integrità delle pareti e dei pilastri verificando l'assenza di eventuali lesioni e/o fessurazioni. Controllare eventuali smottamenti del terreno circostante alla struttura che possano essere indicatori di cedimenti strutturali. Effettuare verifiche e controlli approfonditi particolarmente in corrispondenza di manifestazioni a calamità naturali (sisma, nubifragi, ecc.).

Requisiti da verificare: -Resistenza meccanica

Anomalie: -Cedimenti, -Difetti nella verticalità, -Efflorescenze, -Fessurazioni, -Lesioni, -Macchie, -Umidità

Note:

Nota:

Tutte le prescrizioni di manutenzione vanno realizzate secondo il disciplinare

Componente Su_001/Co-002 - Strutture in elevazione

Si definiscono strutture di elevazione gli insiemi degli elementi tecnici del sistema edilizio aventi la funzione di resistere alle azioni di varia natura agenti sulla parte di costruzione fuori terra, trasmettendole alle strutture di fondazione e quindi al terreno.

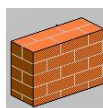
Elenco Schede

Su_001/Co-002/Sc-002	Muratura di mattoni
Su_001/Co-002/Sc-003	Trave in c.a.
Su_001/Co-002/Sc-004	Trave in acciaio

Muratura di mattoni - Su_001/Co-002/Sc-002

Elemento strutturale bidimensionale in muratura a sezione rettangolare che permette di sostenere i carichi trasmessi dalle strutture sovrastanti.

Modalità d'uso corretto: Non è consentito apportare modifiche o comunque compromettere l'integrità delle strutture per nessuna ragione. Occorre controllo periodicamente il grado di usura delle parti in vista, al fine di riscontrare eventuali anomalie. In caso di accertata anomalia (presenza di lesioni, rigonfiamenti, avallamenti) occorre consultare al più presto un tecnico abilitato.



Diagnostica:

Cause possibili delle anomalie:

Le cause principali sono:

- cattiva qualità dei materiali di base;
- una cattiva messa in opera dei mattoni e dei blocchi;
- giunti insufficientemente riempiti di malta o ricorso a malta di bassa qualità;

- vibrazioni;
- umidità, cicli di gelo-disgelo;
- fessurazione verticale nel centro della muratura o a lato delle aperture (dovute in genere alla dilatazione termica o a un cedimento a livello delle fondazioni);
- fessurazione orizzontale in corrispondenza del solaio, dovuta all'elasticità del solaio che si inflette per effetto dei carichi;
- fessurazioni agli angoli dei muri con una inclinazione di 45°, dovute in genere a cedimenti differenziali;
- effetti dei ritiri e delle dilatazioni termiche dei materiali e delle murature che si manifestano con fessurazioni nel mezzo dei muri o nelle parti superiori delle aperture e con fessure a 45° sui muri d'angolo;
- fessurazioni del rivestimento in corrispondenza a un cambiamento della natura dei materiali, se non è stata prevista inizialmente una protezione speciali in queste zone.

Origine dell'umidità nelle murature:

- l'acqua nel terreno in corrispondenza delle fondazioni che risale per capillarità attraverso le fondazioni e i muri;
- l'acqua piovana che inumidisce le murature esterne non protette o protette non a sufficienza;
- condensa sulle pareti fredde;
- le tubazioni d'acqua in funzionamento o fuori servizio, con perdite accidentali.

Origine dell'efflorescenze sui muri di mattoni:

- la composizione chimica dei mattoni (presenza di solfati);
- la presenza d'acqua;
- il grado di cottura;
- l'inquinamento atmosferico (presenza di zolfo).

Origine della mancanza di planarità e di verticalità nelle murature:

- errore di esecuzione dovuto a una messa in opera mal eseguita;
- inclinazione volontariamente eseguita per compensare la riduzione progressiva di spessore del muro verso l'alto;
- eccentricità dei carichi trasmessi dai solai;
- giunti non riempiti;
- mancanza di collegamenti trasversali e di controventamenti;
- instabilità del muro.

Anomalie Ricontrabili:

Sc-002/An-001 - Alveolizzazione

Degradazione che si manifesta con la formazione di alveoli, di forme e dimensioni variabili, provocati da insetti. Con il passare del tempo possono provocare una diminuzione della sezione resistente.

Sc-002/An-002 - Cavillature superficiali

Sottile trama di fessure sulla superficie del calcestruzzo.

Sc-002/An-003 - Crosta

Deposito superficiale di spessore variabile, duro e fragile, generalmente di colore nero.

Sc-002/An-004 - Deposito superficiale

Accumulo di pulviscolo atmosferico o di altri materiali estranei, di spessore variabile, poco coerente e poco aderente alla superficie del rivestimento.

Sc-002/An-005 - Distacco

Disgregazione e distacco di parti notevoli del materiale che può manifestarsi anche mediante espulsione di elementi prefabbricati dalla loro sede.

Sc-002/An-006 - Efflorescenze

Formazione di sostanze, generalmente di colore biancastro e di aspetto cristallino o polverulento o filamentoso, sulla superficie del manufatto. Nel caso di efflorescenze saline, la cristallizzazione può talvolta avvenire all'interno del materiale provocando spesso il distacco delle parti più superficiali: il fenomeno prende allora il nome di criptoefflorescenza o subefflorescenza.

Sc-002/An-007 - Erosione superficiale

Asportazione di materiale dalla superficie dovuta a processi di natura diversa. Quando sono note le cause di degrado, possono essere utilizzati anche termini come erosione per abrasione o erosione per corrosione (cause meccaniche), erosione per corrosione (cause chimiche e biologiche), erosione per usura (cause antropiche).

Sc-002/An-008 - Fessurazioni

Presenza di rotture singole, ramificate, ortogonale o parallele all'armatura che possono interessare l'intero spessore del manufatto.

Sc-002/An-009 - Macchie e graffi

Imbrattamento della superficie con sostanze macchianti in grado di aderire e penetrare nel materiale.

Sc-002/An-010 - Mancanza

Caduta e perdita di parti del materiale del manufatto.

Sc-002/An-011 - Patina biologica

Strato sottile, morbido e omogeneo, aderente alla superficie e di evidente natura biologica, di colore variabile, per lo più verde. La patina biologica è costituita prevalentemente da microrganismi cui possono aderire polvere, terriccio.

Sc-002/An-012 - Penetrazione di umidità

Comparsa di macchie di umidità dovute all'assorbimento di acqua.

Sc-002/An-013 - Polverizzazione

Decoesione che si manifesta con la caduta spontanea dei materiali sotto forma di polvere o granuli.

Sc-002/An-014 - Presenza di vegetazione

Presenza di vegetazione caratterizzata dalla formazione di licheni, muschi e piante lungo le superficie.

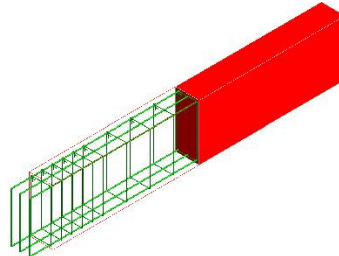
Sc-002/An-015 - Rigonfiamento

Variazione della sagoma che interessa l'intero spessore del materiale e che si manifesta soprattutto in elementi lastriformi.

Trave in c.a. - Su_001/Co-002/Sc-003

Elemento costruttivo orizzontale o inclinato in conglomerato cementizio armato di forma diversa che permette di sostenere i carichi trasmessi dalle strutture sovrastanti.

Modalità d'uso corretto: *Non è consentito apportare modifiche o comunque compromettere l'integrità delle strutture per nessuna ragione. Occorre controllo periodicamente il grado di usura delle parti in vista, al fine di riscontrare eventuali anomalie. In caso di accertata anomalia (presenza di lesioni, rigonfiamenti, avallamenti) occorre consultare al più presto un tecnico abilitato.*



Diagnostica:

Cause possibili delle anomalie:

Origini delle deformazioni meccaniche significative:

- errori di calcolo;
- errori di concezione;
- difetti di fabbricazione.

Origine dei degradi superficiali. Provengono frequentemente da:

- insufficienza del copriferro;
- fessurazioni che lasciano penetrare l'acqua con aumento di volume apparente delle armature;
- urti sugli spigoli.

Origini di avarie puntuali che possono essere dovute a:

- cedimenti differenziali;
- sovraccarichi importanti non previsti;
- indebolimenti localizzati del calcestruzzo (nidi di ghiaia).

Anomalie Riscontrabili:

Sc-003/An-001 - Alveolizzazione a caratura

Degradazione che si manifesta con la formazione di cavità di forme e dimensioni variabili. Gli alveoli sono spesso interconnessi e hanno distribuzione non uniforme. Nel caso particolare in cui il fenomeno si sviluppa essenzialmente in profondità con andamento a diverticoli si può usare il termine alveolizzazione a caratura.

Sc-003/An-002 - Bolle d'aria

Alterazione della superficie del calcestruzzo caratterizzata dalla presenza di fori di grandezza e distribuzione irregolare, generati dalla formazione di bolle d'aria al momento del getto.

Sc-003/An-003 - Cavillature superficiali

Sottile trama di fessure sulla superficie del calcestruzzo.

Sc-003/An-004 - Crosta

Deposito superficiale di spessore variabile, duro e fragile, generalmente di colore nero.

Sc-003/An-005 - Decolorazione

Alterazione cromatica della superficie.

Sc-003/An-006 - Deposito superficiale

Accumulo di pulviscolo atmosferico o di altri materiali estranei, di spessore variabile, poco coerente e poco aderente alla superficie del rivestimento.

Sc-003/An-007 - Disgregazione

Decoesione caratterizzata da distacco di granuli o cristalli sotto minime sollecitazioni meccaniche.

Sc-003/An-008 - Distacco

Disgregazione e distacco di parti notevoli del materiale che può manifestarsi anche mediante espulsione di elementi prefabbricati dalla loro sede.

Sc-003/An-009 - Efflorescenze

Formazione di sostanze, generalmente di colore biancastro e di aspetto cristallino o polverulento o filamentoso, sulla superficie del manufatto. Nel caso di efflorescenze saline, la cristallizzazione può talvolta avvenire all'interno del materiale provocando spesso il distacco delle parti più superficiali: il fenomeno prende allora il nome di cripto-efflorescenza o subefflorescenza.

Sc-003/An-010 - Erosione superficiale

Asportazione di materiale dalla superficie dovuta a processi di natura diversa. Quando sono note le cause di degrado, possono essere utilizzati anche termini come erosione per abrasione o erosione per corrosione (cause meccaniche), erosione per corrosione (cause chimiche e biologiche), erosione per usura (cause antropiche).

Sc-003/An-011 - Esfoliazione

Degradazione che si manifesta con distacco, spesso seguito da caduta, di uno o più strati superficiali subparalleli fra loro, generalmente causata dagli effetti del gelo.

Sc-003/An-012 - Esposizione dei ferri di armatura

Distacchi di parte di calcestruzzo (copriferro) e relativa esposizione dei ferri di armatura a fenomeni di corrosione per l'azione degli agenti

atmosferici.

Sc-003/An-013 - Fessurazioni

Presenza di rotture singole, ramificate, ortogonale o parallele all'armatura che possono interessare l'intero spessore del manufatto.

Sc-003/An-014 - Macchie e graffi

Imbrattamento della superficie con sostanze macchianti in grado di aderire e penetrare nel materiale.

Sc-003/An-015 - Mancanza

Caduta e perdita di parti del materiale del manufatto.

Sc-003/An-016 - Patina biologica

Strato sottile, morbido e omogeneo, aderente alla superficie e di evidente natura biologica, di colore variabile, per lo più verde. La patina biologica è costituita prevalentemente da microrganismi cui possono aderire polvere, terriccio.

Sc-003/An-017 - Penetrazione di umidità

Comparsa di macchie di umidità dovute all'assorbimento di acqua.

Sc-003/An-018 - Polverizzazione

Decoesione che si manifesta con la caduta spontanea dei materiali sotto forma di polvere o granuli.

Sc-003/An-019 - Presenza di vegetazione

Presenza di vegetazione caratterizzata dalla formazione di licheni, muschi e piante lungo le superficie.

Sc-003/An-020 - Rigonfiamento

Variazione della sagoma che interessa l'intero spessore del materiale e che si manifesta soprattutto in elementi lastriformi.

Sc-003/An-021 - Scheggiature

Distacco di piccole parti di materiale lungo i bordi e gli spigoli degli elementi in calcestruzzo.

Controlli eseguibili dall'utente

Sc-003/Cn-001 - Controllo periodico

Procedura: Controllo a vista

Frequenza: 360 giorni

Ispezione visiva dello stato delle superfici degli elementi in calcestruzzo armato individuando la presenza di eventuali anomalie come fessurazioni, disgregazioni, distacchi, riduzione del copriferro e relativa esposizione a processi di corrosione dei ferri d'armatura. Verifica dello stato del calcestruzzo e controllo del degrado e/o eventuali processi di carbonatazione.

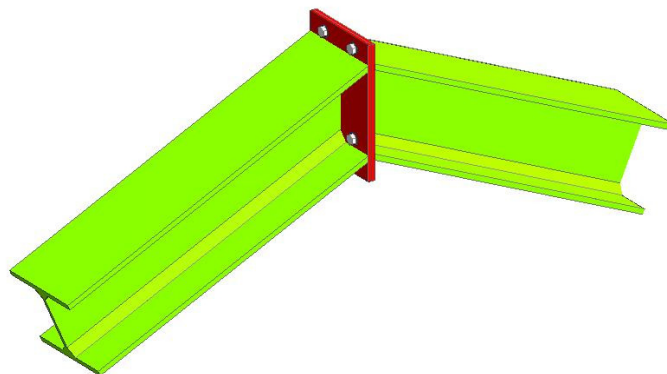
Requisiti da verificare: -Regolarità delle finiture, -Resistenza meccanica

Anomalie: -Cavillature superficiali, -Disgregazione, -Efflorescenze, -Esposizione dei ferri di armatura, -Fessurazioni, -Macchie e graffi, -Patina biologica, -Rigonfiamento, -Scheggiature

Trave in acciaio - Su_001/Co-002/Sc-004

Elemento costruttivo orizzontale o inclinato in acciaio di forma diversa che permette di sostenere i carichi trasmessi dalle strutture sovrastanti.

Modalità d'uso corretto: *Non è consentito apportare modifiche o comunque compromettere l'integrità delle strutture per nessuna ragione. Occorre controllo periodicamente il grado di usura delle parti in vista, al fine di riscontrare eventuali anomalie. In caso di accertata anomalia (presenza di lesioni, rigonfiamenti, avallamenti) occorre consultare al più presto un tecnico abilitato.*



Diagnostica:

Cause possibili delle anomalie:

Origine dei difetti di stabilità o di geometria:

- errori nel calcolo o nella concezione;
- valutazione errata dei carichi e dei sovraccarichi;
- non desolidarizzazione della struttura portante rispetto ad elementi di attrezzatura;
- difetti di fabbricazione in officina;
- tipi di acciaio non corretti, saldature difettose, non rispetto delle tolleranze di dilatazione;
- difetti di montaggio (connessioni difettose, stralli assenti, contraventature insufficiente);
- appoggi bloccati che impediscono la dilatazione;
- sovraccarichi eccezionali non previsti;
- sovraccarichi puntuali non controllati;
- movimenti delle fondazioni;
- difetti di collegamento tra gli elementi.

Origine delle anomalie di derivazione chimica:

- assenza di protezione del metallo;
- ambiente umido;
- ambiente aggressivo;
- assenza di accesso alla struttura (nel caso di protezione contro l'incendio).

Anomalie Ricontrabili:

Sc-004/An-001 - Crosta

Deposito superficiale di spessore variabile, duro e fragile, generalmente di colore nero.

Sc-004/An-002 - Decolorazione

Alterazione cromatica della superficie.

Sc-004/An-003 - Deposito superficiale

Accumulo di pulviscolo atmosferico o di altri materiali estranei, di spessore variabile, poco coerente e poco aderente alla superficie del rivestimento.

Sc-004/An-004 - Distacco

Disgregazione e distacco di parti notevoli del materiale che può manifestarsi anche mediante espulsione di elementi prefabbricati dalla loro sede.

Sc-004/An-005 - Efflorescenze

Formazione di sostanze, generalmente di colore biancastro e di aspetto cristallino o polverulento o filamentoso, sulla superficie del manufatto. Nel caso di efflorescenze saline, la cristallizzazione può talvolta avvenire all'interno del materiale provocando spesso il distacco delle parti più superficiali: il fenomeno prende allora il nome di criptoefflorescenza o subefflorescenza.

Sc-004/An-006 - Erosione superficiale

Asportazione di materiale dalla superficie dovuta a processi di natura diversa. Quando sono note le cause di degrado, possono essere utilizzati anche termini come erosione per abrasione o erosione per corrosione (cause meccaniche), erosione per corrosione (cause chimiche e biologiche), erosione per usura (cause antropiche).

Sc-004/An-007 - Mancanza

Caduta e perdita di parti del materiale del manufatto.

Sc-004/An-008 - Patina biologica

Strato sottile, morbido e omogeneo, aderente alla superficie e di evidente natura biologica, di colore variabile, per lo più verde. La patina biologica è costituita prevalentemente da microrganismi cui possono aderire polvere, terriccio.

Sc-004/An-009 - Presenza di vegetazione

Presenza di vegetazione caratterizzata dalla formazione di licheni, muschi e piante lungo le superficie.

Controlli eseguibili dall'utente

Sc-004/Cn-001 - Controllo periodico

Procedura: Controllo a vista

Frequenza: 360 giorni

Ispezione visiva dello stato dell'elemento strutturale metallico con identificazione e rilievo delle anomalie quali ruggine, rimozione protezione antincendio etc.

Ricerca della causa del degrado e controllo della qualità dell'acciaio. Analisi dell'opportunità di ricorrere ad uno specialista.

Requisiti da verificare: -Regolarità delle finiture, -Resistenza meccanica

Anomalie: -Decolorazione, -Deposito superficiale, -Distacco, -Erosione superficiale, -Patina biologica, -Presenza di vegetazione

Componente

Su_001/Co-003 - Solai

I solai rappresentano il limite di separazione tra gli elementi spaziali di un piano e quelli del piano successivo. Dal punto di vista strutturale i solai devono assolvere alle funzioni di: sostegno del peso proprio e dei carichi accidentali; di collegamento delle pareti perimetrali. Inoltre debbono assicurare una coibenza acustica soddisfacente; assicurare una buona coibenza termica; avere una adeguata resistenza. Una classificazione dei numerosi solai può essere fatta in base al loro funzionamento statico o in base ai materiali che li costituiscono.

Elenco Schede

Su_001/Co-003/Sc-005 Solai in c.a. gettato in opera

Solaio in c.a. gettato in opera - Su_001/Co-003/Sc-005

Trattasi di solai misti realizzati in c.a. e laterizi speciali (pignatte, volterrane, tavelle), gettati in opera. La tipologia e le caratteristiche specifiche dei solai facenti parte dell'opera sono indicate negli elaborati progettuali ed in particolare nella sezione dedicata alle strutture. I solai devono assolvere alle funzioni di: sostegno del peso proprio e dei carichi accidentali. Inoltre essi devono assicurare una coibenza acustica soddisfacente; assicurare una buona coibenza termica, oltre a possedere un' adeguata resistenza.

Modalità d'uso corretto: *In sede di progetto sono stati definiti i sovraccarichi accidentali massimi in funzione della destinazione dell'opera. Pertanto, in caso di modifiche della destinazione d'uso e della eventuale nuova ipotesi di sovraccarichi, occorrerà interpellare un tecnico qualificato. Non è consentito apportare modifiche alle strutture esistenti (fori, tagli o altro) se non autorizzate da tecnici abilitati.*

Occorre effettuare controlli periodici delle parti in vista (pavimenti, intonaci) finalizzato alla ricerca di anomalie che possano anticipare l'insorgenza di fenomeni di dissesto e/o cedimenti strutturali (fessurazioni, lesioni, avallamenti, ecc.).

Diagnostica:

Cause possibili delle anomalie:

Origini delle deformazioni meccaniche significative:

- errori di calcolo;
- errori di concezione;
- difetti di fabbricazione.

Origine dei degradi superficiali. Provengono frequentemente da:

- insufficienza del copriferro;
- fessurazioni che lasciano penetrare l'acqua con aumento di volume apparente delle armature;
- urti sugli spigoli.

Origini di avarie puntuali che possono essere dovute a:

- cedimenti differenziali;
- sovraccarichi importanti non previsti;
- indebolimenti localizzati del calcestruzzo (nidi di ghiaia).

Anomalie Ricontrabili:

Sc-005/An-001 - Avvallamenti o pendenze anomale dei pavimenti

Le pavimentazioni presentano zone con avvallamenti e pendenze anomale che ne pregiudicano la planarità. Nei casi più gravi sono indicatori di dissesti statici e di probabile collasso strutturale.

Sc-005/An-002 - Disgregazione

Decoesione caratterizzata da distacco di granuli o cristalli sotto minime sollecitazioni meccaniche.

Sc-005/An-003 - Distacco

Disgregazione e distacco di parti notevoli del materiale che può manifestarsi anche mediante espulsione di elementi prefabbricati dalla loro sede.

Sc-005/An-004 - Esposizione dei ferri di armatura

Distacchi di parte di calcestruzzo (copriferro) e relativa esposizione dei ferri di armatura a fenomeni di corrosione per l'azione degli agenti atmosferici.

Sc-005/An-005 - Fessurazioni

Presenza di rotture singole, ramificate, ortogonale o parallele all'armatura che possono interessare l'intero spessore del manufatto.

Sc-005/An-006 - Lesioni

Si manifestano con l'interruzione del tessuto murario. Le caratteristiche e l'andamento ne caratterizzano l'importanza e il tipo.

Sc-005/An-007 - Mancanza

Caduta e perdita di parti del materiale del manufatto.

Sc-005/An-008 - Penetrazione di umidità

Comparsa di macchie di umidità dovute all'assorbimento di acqua.

Componente

Su_001/Co-004 - Scale

Si tratta di strutture di collegamento verticale costituite da strutture a piano inclinato e da strutture gradonate o a gradini la cui funzione è quella di raggiungere piani posti a quote diverse. Le strutture inclinate si possono dividere in: rampe a piano inclinato (con una pendenza fino all'8%); rampe gradonate, costituite da gradoni (con una pendenza fino a 20°); scale, formate da gradini con pendenze varie in rapporto alla loro funzione (scale esterne, scale di servizio, scale di sicurezza, ecc.). Le scale e rampe possono essere realizzate secondo molteplici conformazioni strutturali e in materiali diversi.

Elenco Schede

Su_001/Co-004/Sc-006 Scale in acciaio

Scale in acciaio - Su_001/Co-004/Sc-006

Le scale in acciaio possono essere realizzate con molteplici conformazioni strutturali impiegando profilati, sezioni scatolari, tubolari o profili piatti assemblati mediante saldature e/o collegamenti tramite chiodatura, bullonatura, ecc.. I gradini vengono generalmente realizzati con lamiere metalliche traforate o con lamiere ad elementi in rilievo oppure con elementi grigliati.

Modalità d'uso corretto: *Trattandosi di elementi strutturali, non è consentito apportare modifiche se non approvate e firmate da tecnico abilitato. Occorre effettuare controlli periodici delle parti in vista finalizzati alla ricerca di eventuali anomalie (fenomeni di disgregazione, fessurazioni, distacchi, esposizione delle armature, ecc.). Occorre, inoltre, effettuare idonei interventi mirati al mantenimento dell'efficienza dei rivestimenti delle pedate e alzate e dei corrimano, al fine di evitare possibili cadute. Occorrerà procedere alla sostituzione delle parti deteriorate e non più idonee.*

Diagnostica:

Cause possibili delle anomalie:

Origine dei difetti di stabilità o di geometria:

- errori nel calcolo o nella concezione;
- valutazione errata dei carichi e dei sovraccarichi;
- non desolidarizzazione della struttura portante rispetto ad elementi di attrezzatura;
- difetti di fabbricazione in officina;
- tipi di acciaio non corretti, saldature difettose, non rispetto delle tolleranze di dilatazione;
- difetti di montaggio (connessioni difettose, stralli assenti, contraventature insufficiente);
- appoggi bloccati che impediscono la dilatazione;
- sovraccarichi eccezionali non previsti;
- sovraccarichi puntuali non controllati;
- movimenti delle fondazioni;
- difetti di collegamento tra gli elementi.

Origine delle anomalie di derivazione chimica:

- assenza di protezione del metallo;
- ambiente umido;
- ambiente aggressivo;
- assenza di accesso alla struttura (nel caso di protezione contro l'incendio).

Anomalie Riscontrabili:

Sc-006/An-001 - Decolorazione

Alterazione cromatica della superficie.

Sc-006/An-002 - Deposito superficiale

Accumulo di pulviscolo atmosferico o di altri materiali estranei, di spessore variabile, poco coerente e poco aderente alla superficie del rivestimento.

Sc-006/An-003 - Disgregazione

Decoesione caratterizzata da distacco di granuli o cristalli sotto minime sollecitazioni meccaniche.

Sc-006/An-004 - Distacco

Disgregazione e distacco di parti notevoli del materiale che può manifestarsi anche mediante espulsione di elementi prefabbricati dalla loro sede. In particolare per i solai in legno si può avere un distacco parziale o totale del canticciato di finitura posto all'intradosso di solaio.

Sc-006/An-005 - Fessurazioni

Presenza di rotture singole, ramificate, ortogonale o parallele all'armatura che possono interessare l'intero spessore del manufatto.

Sc-006/An-006 - Macchie e graffi

Imbrattamento della superficie con sostanze macchianti in grado di aderire e penetrare nel materiale.

Sc-006/An-007 - Patina biologica

Strato sottile, morbido e omogeneo, aderente alla superficie e di evidente natura biologica, di colore variabile, per lo più verde. La patina biologica è costituita prevalentemente da microrganismi cui possono aderire polvere, terriccio.

Sc-006/An-008 - Penetrazione di umidità

Comparsa di macchie di umidità dovute all'assorbimento di acqua.

Sc-006/An-009 - Polverizzazione

Decoesione che si manifesta con la caduta spontanea dei materiali sotto forma di polvere o granuli.

Sc-006/An-010 - Rigonfiamento

Variazione della sagoma che interessa l'intero spessore del materiale e che si manifesta soprattutto in elementi lastriformi.

Controlli eseguibili dall'utente

Sc-006/Cn-002 - Controllo rivestimenti

Procedura: Controllo a vista

Frequenza: 360 giorni

Controllo sulla natura estetica delle superfici dei rivestimenti che costituiscono le rampe, le pedate e le alzate. Controllo presenza di macchie, sporco, efflorescenze, abrasioni, ecc..

Requisiti da verificare: -Resistenza all'usura, -Resistenza meccanica

Anomalie: -Decolorazione, -Deposito superficiale, -Disgregazione, -Distacco, -Fessurazioni, -Macchie e graffi, -Patina biologica

COMUNE DI CAMIGLIANO

PROVINCIA DI CASERTA

PIANO DI MANUTENZIONE

DELLA PARTE STRUTTURALE DELL'OPERA

punto 4.1 del paragrafo C10.1 Circolare del C.S.LL.PP. n. 617 del 02.02.2009

PROGRAMMA DI MANUTENZIONE

SOTTOPROGRAMMA DEI CONTROLLI

DESCRIZIONE:

COMMITTENTE:

IL TECNICO:

Studio Tecnico:

Corpo d'Opera – N°1 – PROGETTO CDS**Sistema strutturale – Su_001**

Strutture in fondazione – Co-001			
CODICE	INTERVENTI	CONTROLLO	FREQUENZA
Sc-001	Fondazioni dirette		
Sc-001/Cn-001	<p>Cause possibili delle anomalie: Anomalie generalizzate Possono derivare da errori nella concezione, o da una cattiva esecuzione, sia da modificazioni nella resistenza e nella consistenza del suolo, dipendenti da:</p> <ul style="list-style-type: none"> - la variazione del tenore d'acqua nel terreno; - dispersioni d'acqua di una certa entità nelle vicinanze; - penetrazioni d'acqua per infiltrazioni; - variazioni nel livello della falda freatica dovute a piogge intense o a un periodo di siccità. <p>Anomalie puntuali o parziali Possono derivare da una evoluzione localizzata della portanza del suolo dovuta a:</p> <ul style="list-style-type: none"> - crescita del tenore d'acqua nel terreno; - l'apertura di scavi o l'esecuzione di sbancamenti di dimensioni significative in prossimità; - la circolazione molto intensa di veicoli pesanti; - uno scivolamento del terreno; - un sovraccarico puntuale. <p>Controllo: Controllo periodico Le anomalie più frequenti a carico delle fondazioni si manifestano generalmente attraverso fenomeni visibili a livello delle strutture di elevazione. Bisogna controllare periodicamente l'integrità delle pareti e dei pilastri verificando l'assenza di eventuali lesioni e/o fessurazioni. Controllare eventuali smottamenti del terreno circostante alla struttura che possano essere indicatori di cedimenti strutturali. Effettuare verifiche e controlli approfonditi particolarmente in corrispondenza di manifestazioni a calamità naturali (sisma, nubifragi, ecc.).</p> <p>Requisiti da verificare: -Resistenza meccanica Anomalie: -Cedimenti, -Difetti nella verticalità, -Efflorescenze, -Fessurazioni, -Lesioni, -Macchie, -Umidità Ditte Specializzate: Tecnici di livello superiore</p>	Controllo a vista	360 giorni
Strutture in elevazione – Co-002			
CODICE	INTERVENTI	CONTROLLO	FREQUENZA
Sc-002	Muratura di mattoni		
	<p>Cause possibili delle anomalie: Le cause principali sono:</p> <ul style="list-style-type: none"> -cattiva qualità dei materiali di base; -una cattiva messa in opera dei mattoni e dei blocchi; -giunti insufficientemente riempiti di malta o ricorso a malta di bassa qualità; -vibrazioni; -umidità, cicli di gelo-disgelo; -fessurazione verticale nel centro della muratura o a lato delle aperture (dovuta in genere alla dilatazione termica o a un cedimento a livello delle fondazioni); -fessurazione orizzontale in corrispondenza del solaio, dovuta all'elasticità del solaio che si inflette per effetto dei carichi; -fessurazioni agli angoli dei muri con una inclinazione di 45°, dovute in genere a cedimenti differenziali; -effetti dei ritiri e delle dilatazioni termiche dei materiali e delle murature che si manifestano con fessurazioni nel mezzo dei muri o nelle parti superiori delle aperture e con fessure a 45° sui muri d'angolo; -fessurazioni del rivestimento in corrispondenza a un cambiamento della natura dei materiali, se non è stata prevista inizialmente una protezione speciali in queste zone. <p>Origine dell'umidità nelle murature: -l'acqua nel terreno in corrispondenza delle fondazioni che risale per capillarità attraverso le fondazioni e i muri; -l'acqua piovana che inumidisce le murature esterne non protette o protette non a sufficienza; -condensa sulle pareti fredde; -le tubazioni d'acqua in funzionamento o fuori servizio, con perdite accidentali.</p> <p>Origine dell'efflorescenze sui muri di mattoni: -la composizione chimica dei mattoni (presenza di solfati); -la presenza d'acqua; il grado di cottura; -l'inquinamento atmosferico (presenza di zolfo).</p>		

Sc-002/Cn-001	<p>Origine della mancanza di planarità e di verticalità nelle murature: -errore di esecuzione dovuto a una messa in opera mal eseguita; -inclinazione volontariamente eseguita per compensare la riduzione progressiva di spessore del muro verso l'alto; -eccentricità dei carichi trasmessi dai solai; -giunti non riempiti; -mancanza di collegamenti trasversali e di controventamenti; -instabilità del muro.</p> <p>Controllo: Controllo periodico Ispezione visiva dello stato delle superfici degli elementi strutturali in mattoni individuando la presenza di eventuali anomalie come fessurazioni, cavillatura, scheggiature, scaglionatura, disgregazione, distacchi. Verifica di eventuali processi di degrado della muratura, dei giunti e delle sigillature. Requisiti da verificare: <i>-Regolarità delle finiture, -Resistenza meccanica</i> Anomalie: <i>-Alveolizzazione, -Crosta, -Distacco, -Efflorescenze, -Fessurazioni, -Mancanza, -Patina biologica, -Polverizzazione</i> Ditte Specializzate: Tecnici di livello superiore</p>	Controllo a vista	360 giorni
Sc-003/Cn-001	<p>Sc-003 Trave in c.a.</p> <p>Cause possibili delle anomalie: Origini delle deformazioni meccaniche significative: -errori di calcolo; -errori di concezione; -difetti di fabbricazione.</p> <p>Origine dei degradi superficiali. Provengono frequentemente da: -insufficienza del copriferro; -fessurazioni che lasciano penetrare l'acqua con aumento di volume apparente delle armature; -urti sugli spigoli.</p> <p>Origini di avarie puntuali che possono essere dovute a: -cedimenti differenziali; -sovraccarichi importanti non previsti; -indebolimenti localizzati del calcestruzzo (nidi di ghiaia).</p> <p>Controllo: Controllo periodico Ispezione visiva dello stato delle superfici degli elementi in calcestruzzo armato individuando la presenza di eventuali anomalie come fessurazioni, disgregazioni, distacchi, riduzione del copriferro e relativa esposizione a processi di corrosione dei ferri d'armatura. Verifica dello stato del calcestruzzo e controllo del degrado e/o eventuali processi di carbonatazione. Requisiti da verificare: <i>-Regolarità delle finiture, -Resistenza meccanica</i> Anomalie: <i>-Cavillature superficiali, -Disgregazione, -Efflorescenze, -Esposizione dei ferri di armatura, -Fessurazioni, -Macchie e graffi, -Patina biologica, -Rigonfiamento, -Scheggiature</i> Ditte Specializzate: Tecnici di livello superiore</p>	Controllo a vista	360 giorni
Sc-004/Cn-001	<p>Sc-004 Trave in acciaio</p> <p>Cause possibili delle anomalie: Origine dei difetti di stabilità o di geometria: -errori nel calcolo o nella concezione; -valutazione errata dei carichi e dei sovraccarichi; -non desolidarizzazione della struttura portante rispetto ad elementi di attrezzatura; -difetti di fabbricazione in officina; -tipi di acciaio non corretti, saldature difettose, non rispetto delle tolleranze di dilatazione; -difetti di montaggio (connessioni difettose, stralli assenti, contraventature insufficiente); -appoggi bloccati che impediscono la dilatazione; -sovraccarichi eccezionali non previsti; -sovraccarichi puntuali non controllati; -movimenti delle fondazioni; -difetti di collegamento tra gli elementi.</p> <p>Origine delle anomalie di derivazione chimica: -assenza di protezione del metallo; -ambiente umido; -ambiente aggressivo; -assenza di accesso alla struttura (nel caso di protezione contro l'incendio).</p> <p>Controllo: Controllo periodico Ispezione visiva dello stato dell'elemento strutturale metallico con identificazione e rilievo delle anomalie quali ruggine, rimozione protezione antincendio etc. Ricerca della causa del degrado e controllo della qualità dell'acciaio. Analisi dell'opportunità di ricorrere ad uno specialista. Requisiti da verificare: <i>-Regolarità delle finiture, -Resistenza meccanica</i> Anomalie: <i>-Decolorazione, -Deposito superficiale, -Distacco, -Erosione superficiale,</i></p>	Controllo a vista	360 giorni

	-Patina biologica, -Presenza di vegetazione Ditte Specializzate: Tecnici di livello superiore		
Solai – Co-003			
CODICE	INTERVENTI	CONTROLLO	FREQUENZA
Sc-005	Solaio in c.a. gettato in opera		
	<p>Cause possibili delle anomalie: Origini delle deformazioni meccaniche significative: -errori di calcolo; -errori di concezione; -difetti di fabbricazione.</p> <p>Origine dei degradi superficiali. Provengono frequentemente da: -insufficienza del copriferro; -fessurazioni che lasciano penetrare l'acqua con aumento di volume apparente delle armature; -urti sugli spigoli.</p> <p>Origini di avarie puntuali che possono essere dovute a: -cedimenti differenziali; -sovraccarichi importanti non previsti; -indebolimenti localizzati del calcestruzzo (nidi di ghiaia).</p>		
Sc-005/Cn-001	<p>Controllo: Controllo periodico Ispezione visiva dello stato delle superfici dei solai, finalizzata alla ricerca di fessurazioni e lesioni</p> <p>Requisiti da verificare: -Regolarità delle finiture, -Resistenza meccanica</p> <p>Anomalie: -Avvallamenti o pendenze anomale dei pavimenti, -Distacco, -Esposizione dei ferri di armatura, -Fessurazioni, -Lesioni</p> <p>Ditte Specializzate: Tecnici di livello superiore</p>	Ispezione a vista	360 giorni
Scale – Co-004			
CODICE	INTERVENTI	CONTROLLO	FREQUENZA
Sc-006	Scale in acciaio		
	<p>Cause possibili delle anomalie: Origine dei difetti di stabilità o di geometria: -errori nel calcolo o nella concezione; -valutazione errata dei carichi e dei sovraccarichi; -non desolidarizzazione della struttura portante rispetto ad elementi di attrezzatura; -difetti di fabbricazione in officina; -tipi di acciaio non corretti, saldature difettose, non rispetto delle tolleranze di dilatazione; -difetti di montaggio (connessioni difettose, stralli assenti, contraventature insufficiente); -appoggi bloccati che impediscono la dilatazione; -sovraccarichi eccezionali non previsti; -sovraccarichi puntuali non controllati; -movimenti delle fondazioni; -difetti di collegamento tra gli elementi.</p> <p>Origine delle anomalie di derivazione chimica: -assenza di protezione del metallo; -ambiente umido; -ambiente aggressivo; -assenza di accesso alla struttura (nel caso di protezione contro l'incendio).</p>		
Sc-006/Cn-001	<p>Controllo: Controllo parapetti e corrimano Controllo delle superfici dei parapetti e dei corrimano e verificare l'eventuale degrado estetico (macchie, sporco, abrasioni, ecc.). Verifica della loro stabilità e del corretto collegamento alla struttura principale.</p> <p>Anomalie: -Decolorazione, -Deposito superficiale, -Disgregazione, -Distacco, -Fessurazioni, -Macchie e graffi, -Patina biologica</p> <p>Ditte Specializzate: Specializzati vari</p>	Ispezione	360 giorni
Sc-006/Cn-002	Controllo: Controllo rivestimenti	Controllo a vista	360 giorni
	Controllo sulla natura estetica delle superfici dei rivestimenti che costituiscono le rampe, le pedate e le alzate. Controllo presenza di macchie, sporco, efflorescenze, abrasioni, ecc..		
	Requisiti da verificare: -Resistenza all'usura, -Resistenza meccanica		
	Anomalie: -Decolorazione, -Deposito superficiale, -Disgregazione, -Distacco, -Fessurazioni, -Macchie e graffi, -Patina biologica		
	Ditte Specializzate: Generico		
Sc-006/Cn-003	Controllo: Controllo strutturale	Controllo a vista	360 giorni
	Controllo delle parti a vista al fine di ricercare eventuali anomalie (disgregazioni, fessurazioni, esposizione dei ferri d'armatura, processi di carbonatazione del		

	conglomerato, etc.).		
	Requisiti da verificare: <i>-Regolarità delle finiture, -Resistenza meccanica</i>		
	Anomalie: <i>-Decolorazione, -Deposito superficiale, -Disgregazione, -Distacco, -Fessurazioni, -Macchie e graffi, -Patina biologica</i>		
	Ditte Specializzate: Tecnici di livello superiore		

COMUNE DI CAMIGLIANO

PROVINCIA DI CASERTA

PIANO DI MANUTENZIONE

DELLA PARTE STRUTTURALE DELL'OPERA

punto 4.1 del paragrafo C10.1 Circolare del C.S.LL.PP. n. 617 del 02.02.2009

PROGRAMMA DI MANUTENZIONE

SOTTOPROGRAMMA DEGLI INTERVENTI

DESCRIZIONE:

COMMITTENTE:

IL TECNICO:

Studio Tecnico:

Corpo d'Opera – N°1 – PROGETTO CDS**Sistema strutturale – Su_001**

Strutture in fondazione – Co-001		
CODICE	INTERVENTI	FREQUENZA
Sc-001	Fondazioni dirette	
Sc-001/In-001	Intervento: Interventi strutturali In seguito alla comparsa di segni di cedimenti strutturali (lesioni, fessurazioni, rotture), effettuare accurati accertamenti per la diagnosi e la verifica delle strutture, da parte di tecnici qualificati, che possano individuare la causa/effetto del dissesto ed evidenziare eventuali modificazioni strutturali tali da compromettere la stabilità delle strutture, in particolare verificare la perpendicolarità del fabbricato. Procedere quindi al consolidamento delle stesse a secondo del tipo di dissesti riscontrati. Ditte Specializzate: Tecnici di livello superiore	Quando occorre
Strutture in elevazione – Co-002		
CODICE	INTERVENTI	FREQUENZA
Sc-002	Muratura di mattoni	
Sc-002/In-001	Intervento: Interventi strutturali Gli interventi riparativi dovranno effettuarsi secondo necessità e secondo del tipo di anomalia accertata. Fondamentale è la previa diagnosi, a cura di tecnici specializzati, delle cause del difetto accertato. Ditte Specializzate: Tecnici di livello superiore	Quando occorre
Sc-003	Trave in c.a.	
Sc-003/In-001	Intervento: Interventi strutturali Gli interventi riparativi dovranno effettuarsi secondo necessità e secondo del tipo di anomalia accertata. Fondamentale è la previa diagnosi, a cura di tecnici specializzati, delle cause del difetto accertato. Ditte Specializzate: Tecnici di livello superiore	Quando occorre
Sc-004	Trave in acciaio	
Sc-004/In-001	Intervento: Interventi strutturali Gli interventi riparativi dovranno effettuarsi secondo necessità e secondo del tipo di anomalia accertata. Fondamentale è la previa diagnosi, a cura di tecnici specializzati, delle cause del difetto accertato. Ditte Specializzate: Tecnici di livello superiore	Quando occorre
Solai – Co-003		
CODICE	INTERVENTI	FREQUENZA
Sc-005	Solaio in c.a. gettato in opera	
Sc-005/In-001	Intervento: Intervento curativo L'intervento di natura preventiva consiste in: -ripresa delle scalfitture e dei rigonfiamenti locali del conglomerato; -trattamento dei ferri corrosi; -rifacimento integrale dei rivestimenti di protezione; -trattamento delle fessurazioni per riempimento o per iniezioni. Ditte Specializzate: Specializzati vari	Quando occorre
Sc-005/In-002	Intervento: Intervento strutturale L'intervento strutturale può portare ad un consolidamento con rinforzo o ad un rifacimento del solaio esistente in seguito ad un cambiamento architettonico, di destinazione o dei sovraccarichi. Ditte Specializzate: Specializzati vari	Quando occorre
Sc-005/In-003	Intervento: Rifacimento superficie L'intervento consiste nel rifacimento della superficie del solaio per risolvere problemi di planarità orizzontale o di usura generale (decappaggio, sostituzione coibentazione e barriera vapore, rifacimento giunti). Ditte Specializzate: Specializzati vari	Quando occorre
Sc-005/In-004	Intervento: Riparazione localizzata Intervento leggero che consiste in una riparazioni localizzate e cioè: -rifacimento del rivestimento; -pitturazione delle superfici d'intradosso del solaio; -sigillatura delle fessurazioni. Ditte Specializzate: Specializzati vari	Quando occorre
Scale – Co-004		

CODICE	INTERVENTI	FREQUENZA
Sc-006	Scale in acciaio	
Sc-006/In-001	<p>Intervento: Intervento strutturale L'intervento strutturale può portare ad un consolidamento con rinforzo o ad un rifacimento di parti strutturali esistenti in seguito ad un cambiamento architettonico, di destinazione o dei sovraccarichi. L'intervento strutturale può portare al rinforzo dei collegamenti della scala con la struttura o alla sostituzione di parti usurate o rotte. Ditte Specializzate: Specializzati vari</p>	Quando occorre
Sc-006/In-002	<p>Intervento: Riparazione parapetti e corrimano Asportazione vecchia vernice tramite carteggiatura o con attrezzi meccanici o con sverniciatore, preparazione del fondo ed applicazione della vernice. Ripristino e/o sostituzione degli elementi di connessione dei corrimano e delle parapetti alla struttura principale e verifica del corretto serraggio degli stessi e reintegro di eventuali parti mancanti. Ditte Specializzate: Specializzati vari</p>	Quando occorre
Sc-006/In-003	<p>Intervento: Ripresa pedate, alzate e rampe. Rifacimento di parti previa rimozione delle parti deteriorate e preparazione del sottofondo. Ditte Specializzate: Pavimentista</p>	Quando occorre
Sc-006/In-004	<p>Intervento: Ripristino connessioni Verifica generale degli elementi di connessione bullonate e saldate, riserraggio di bulloni e caviglie, reintegro di connessioni usurate o mancanti. Riparazione di corrosioni o fessurazioni mediante saldature con elementi di raccordo. Rifacimento della protezione antiruggine con vernici protettive. Ditte Specializzate: Specializzati vari</p>	Quando occorre
Sc-006/In-005	<p>Intervento: Tinteggiatura delle superfici Coloritura delle parti previa rimozione della porzione deteriorate con preparazione del fondo. I sistemi variano comunque in funzione delle superfici e dei materiali costituenti: per gli elementi metallici ad esempio si dispone il rifacimento della protezione antiruggine; per quelli in legno uno strato protettivo specifico. Ditte Specializzate: Pittore</p>	Quando occorre

COMUNE DI CAMIGLIANO

PROVINCIA DI CASERTA

PIANO DI MANUTENZIONE

DELLA PARTE STRUTTURALE DELL'OPERA

punto 4.1 del paragrafo C10.1 Circolare del C.S.LL.PP. n. 617 del 02.02.2009

PROGRAMMA DI MANUTENZIONE

SOTTOPROGRAMMA DELLE PRESTAZIONI

DESCRIZIONE:

COMMITTENTE:

IL TECNICO:

Studio Tecnico:

Classe Requisito

Acustici

Sistema strutturale - Su_001			
CODICE	INTERVENTI	CONTROLLO	FREQUENZA
Co-003	Solai		
Co-003/Re-004	<p>Requisito: Isolamento acustico dai rumori aerei <i>E' l'attitudine a determinare un isolamento acustico dai rumori aerei tra due elementi spaziali sovrapposti.</i></p> <p>Livello minimo per la prestazione: E' possibile assegnare ad un certo solaio finito il requisito di isolamento acustico dai rumori aerei attraverso l'indice di valutazione del potere fonoisolante calcolato di volta in volta in laboratorio.</p> <p>Normativa: D.M.14/01/2008 "Norme Tecniche per le Costruzioni".</p>		
Co-003/Re-005	<p>Requisito: Isolamento acustico dai rumori d'urto <i>E' l'attitudine a determinare un isolamento acustico dai rumori impattivi o d'urto dei solai.</i></p> <p>Livello minimo per la prestazione: E' possibile assegnare ad un certo solaio finito il requisito di isolamento acustico dai rumori impattivi o d'urto attraverso l'indice del livello di rumore di calpestio (L_{nw}) calcolato di volta in volta in laboratorio. Esiste un indice sintetico (indice di attenuazione del livello di rumore di calpestio normalizzato delta L_w) espresso dall'attenuazione ottenuta in corrispondenza della frequenza di 500 Hz.</p> <p>Normativa: D.M.14/01/2008 "Norme Tecniche per le Costruzioni".</p>		

Classe Requisito

Di stabilità

Sistema strutturale - Su_001			
CODICE	INTERVENTI	CONTROLLO	FREQUENZA
Co-001	Strutture in fondazione		
Co-001/Re-017	<p>Requisito: Resistenza meccanica <i>Le strutture in sottosuolo dovranno essere in grado di contrastare le eventuali manifestazioni di deformazioni e cedimenti rilevanti dovuti all'azione di determinate sollecitazioni (carichi, forze sismiche, ecc.).</i></p> <p>Livello minimo per la prestazione: Per i livelli minimi si rimanda alle prescrizioni di legge e di normative vigenti in materia.</p> <p>Normativa: D.M.14/01/2008 "Norme Tecniche per le Costruzioni".</p>		
Sc-001/Cn-001	<p>Controllo: Controllo periodico Le anomalie più frequenti a carico delle fondazioni si manifestano generalmente attraverso fenomeni visibili a livello delle strutture di elevazione. Bisogna controllare periodicamente l'integrità delle pareti e dei pilastri verificando l'assenza di eventuali lesioni e/o fessurazioni. Controllare eventuali smottamenti del terreno circostante alla struttura che possano essere indicatori di cedimenti strutturali. Effettuare verifiche e controlli approfonditi particolarmente in corrispondenza di manifestazioni a calamità naturali (sisma, nubifragi, ecc.).</p>	Controllo a vista	360 giorni
Co-002	Strutture in elevazione		
Co-002/Re-014	<p>Requisito: Resistenza al vento <i>Le strutture di elevazione debbono resistere alle azioni e depressioni del vento tale da non compromettere la stabilità e la funzionalità degli elementi che le costituiscono.</i></p> <p>Livello minimo per la prestazione: I valori minimi variano in funzione del tipo di struttura in riferimento ai seguenti parametri dettati dal D.M.14/01/2008</p> <p>Normativa: D.M.14/01/2008 "Norme Tecniche per le Costruzioni".</p>		
Co-002/Re-017	<p>Requisito: Resistenza meccanica <i>Le strutture in elevazione dovranno essere in grado di contrastare le eventuali manifestazioni di deformazioni e cedimenti rilevanti dovuti all'azione di determinate sollecitazioni (carichi, forze sismiche, ecc.).</i></p> <p>Livello minimo per la prestazione: Per i livelli minimi si rimanda alle prescrizioni di legge e di normative vigenti in materia.</p> <p>Normativa: D.M.14/01/2008 "Norme Tecniche per le Costruzioni".</p>		
Sc-002/Cn-001	<p>Controllo: Controllo periodico</p>	Controllo a vista	360 giorni

Sc-003/Cn-001	<p>Ispezione visiva dello stato delle superfici degli elementi strutturali in mattoni individuando la presenza di eventuali anomalie come fessurazioni, cavillatura, scheggiature, scaglionatura, disgregazione, distacchi.</p> <p>Verifica di eventuali processi di degrado della muratura, dei giunti e delle sigillature.</p> <p>Controllo: Controllo periodico</p>	Controllo a vista	360 giorni
Sc-004/Cn-001	<p>Ispezione visiva dello stato delle superfici degli elementi in calcestruzzo armato individuando la presenza di eventuali anomalie come fessurazioni, disgregazioni, distacchi, riduzione del copriferro e relativa esposizione a processi di corrosione dei ferri d'armatura. Verifica dello stato del calcestruzzo e controllo del degrado e/o eventuali processi di carbonatazione.</p> <p>Controllo: Controllo periodico</p> <p>Ispezione visiva dello stato dell'elemento strutturale metallico con identificazione e rilievo delle anomalie quali ruggine, rimozione protezione antincendio etc.</p> <p>Ricerca della causa del degrado e controllo della qualità dell'acciaio. Analisi dell'opportunità di ricorrere ad uno specialista.</p>	Controllo a vista	360 giorni
Co-003	Solai		
Co-003/Re-001	<p>Requisito: Contenimento della freccia massima <i>La freccia di inflessione di un solaio costituisce il parametro attraverso il quale viene giudicata la deformazione sotto carico e la sua elasticità.</i></p> <p>Livello minimo per la prestazione: Le deformazioni devono risultare compatibili con le condizioni di esercizio del solaio e degli elementi costruttivi ed impiantistici ad esso collegati secondo le norme vigenti.</p> <p>Normativa: D.M.14/01/2008 "Norme Tecniche per le Costruzioni".</p>		
Co-003/Re-011	<p>Requisito: Resistenza agli urti <i>I solai, sottoposti ad urti convenzionali di un corpo con determinate caratteristiche dotato di una certa energia, non devono essere né attraversati, né tantomeno spostarsi, né produrre la caduta di pezzi pericolosi per gli utenti.</i></p> <p>Livello minimo per la prestazione: In edilizia residenziale, per gli urti cosiddetti di sicurezza, i valori da verificare in corrispondenza dell'estradosso del solaio possono essere:</p> <ul style="list-style-type: none"> - urto di grande corpo molle con l'energia massima d'urto $E \geq 900$ J; - urto di grande corpo duro con $E \geq 50$ J. <p>Normativa: D.M.14/01/2008 "Norme Tecniche per le Costruzioni".</p>		
Co-003/Re-017	<p>Requisito: Resistenza meccanica <i>I solai devono contrastare in modo efficace la manifestazione di eventuali rotture, o deformazioni rilevanti, causate dall'azione di possibili sollecitazioni.</i></p> <p>Livello minimo per la prestazione: Le prestazioni sono generalmente affidate allo strato o elementi portanti. I parametri di valutazione della prestazione possono essere il sovraccarico ammissibile espresso in daN oppure la luce limite di esercizio espresso in m.</p> <p>Normativa: D.M.14/01/2008 "Norme Tecniche per le Costruzioni".</p>		
Sc-005/Cn-001	<p>Controllo: Controllo periodico</p> <p>Ispezione visiva dello stato delle superfici dei solai, finalizzata alla ricerca di fessurazioni e lesioni</p>	Ispezione a vista	360 giorni
Co-004	Scale		
Co-004/Re-011	<p>Requisito: Resistenza agli urti <i>I materiali di rivestimento delle scale devono essere in grado di resistere agli urti prodotti dalla caduta di oggetti di impiego comune senza che si manifestino fessurazioni, deformazioni, ecc..</i></p> <p>Livello minimo per la prestazione: Per una analisi più approfondita dei livelli minimi rispetto ai vari componenti e materiali costituenti i rivestimenti si rimanda alle prescrizioni di legge e di normative vigenti in materia.</p> <p>Normativa: D.M.14/01/2008 "Norme Tecniche per le Costruzioni".</p>		
Co-004/Re-017	<p>Requisito: Resistenza meccanica <i>Gli elementi strutturali costituenti le scale devono contrastare in modo efficace la manifestazione di eventuali rotture, o deformazioni rilevanti, causate dall'azione di possibili sollecitazioni.</i></p> <p>Livello minimo per la prestazione: Per una analisi più approfondita dei livelli minimi rispetto ai vari componenti e materiali costituenti i rivestimenti si rimanda alle prescrizioni di legge e di normative vigenti in materia.</p> <p>Normativa: D.M.14/01/2008 "Norme Tecniche per le Costruzioni".</p>		
Sc-006/Cn-003	<p>Controllo: Controllo strutturale</p> <p>Controllo delle parti a vista al fine di ricercare eventuali anomalie (disgregazioni, fessurazioni, esposizione dei ferri d'armatura, processi di carbonatazione del conglomerato, etc.).</p>	Controllo a vista	360 giorni
Sc-006/Cn-002	<p>Controllo: Controllo rivestimenti</p> <p>Controllo sulla natura estetica delle superfici dei rivestimenti che costituiscono le rampe, le pedate e le alzate. Controllo presenza di macchie, sporco, efflorescenze, abrasioni, ecc..</p>	Controllo a vista	360 giorni

Classe Requisito

Durabilità tecnologica

Sistema strutturale - Su_001			
CODICE	INTERVENTI	CONTROLLO	FREQUENZA
Co-004	Scale		
Co-004/Re-016	<p>Requisito: Resistenza all'usura <i>I materiali di rivestimento di gradini e pianerottoli dovranno presentare caratteristiche di resistenza all'usura.</i></p> <p>Livello minimo per la prestazione: I rivestimenti dovranno possedere una resistenza all'usura corrispondente alla classe U3 (ossia di resistenza all'usura per un tempo non inferiore ai 10 anni) della classificazione UPEC.</p> <p>Normativa: D.M.14/01/2008 "Norme Tecniche per le Costruzioni".</p>		
Sc-006/Cn-002	<p>Controllo: Controllo rivestimenti Controllo sulla natura estetica delle superfici dei rivestimenti che costituiscono le rampe, le pedate e le alzate. Controllo presenza di macchie, sporco, efflorescenze, abrasioni, ecc..</p>	Controllo a vista	360 giorni

Classe Requisito

Protezione antincendio

Sistema strutturale - Su_001			
CODICE	INTERVENTI	CONTROLLO	FREQUENZA
Co-002	Strutture in elevazione		
Co-002/Re-012	<p>Requisito: Resistenza al fuoco <i>La resistenza al fuoco rappresenta l'attitudine degli elementi che costituiscono le strutture a conservare, in un tempo determinato, la stabilità (R), la tenuta (E) e l'isolamento termico (I). Essa è intesa come il tempo necessario affinché la struttura raggiunga uno dei due stati limite di stabilità e di integrità, in corrispondenza dei quali non è più in grado sia di reagire ai carichi applicati sia di impedire la propagazione dell'incendio.</i></p> <p>Livello minimo per la prestazione: In particolare gli elementi costruttivi delle strutture di elevazione devono avere la resistenza al fuoco indicata di seguito, espressa in termini di tempo entro il quale le strutture di elevazioni conservano stabilità, tenuta alla fiamma, ai fumi ed isolamento termico: Altezza antincendio (m): da 12 a 32 - Classe REI (min): 60; Altezza antincendio (m): da oltre 32 a 80 - Classe REI (min): 90; Altezza antincendio (m): oltre 80 - Classe REI (min): 120.</p> <p>Normativa: D.M.14/01/2008 "Norme Tecniche per le Costruzioni".</p>		
Co-003	Solai		
Co-003/Re-007	<p>Requisito: Reazione al fuoco <i>Livello di partecipazione al fuoco dei materiali combustibili costituenti i solai.</i></p> <p>Livello minimo per la prestazione: I livelli prestazionali variano in funzione delle prove di classificazione di reazione al fuoco e omologazione dei materiali: - della velocità di propagazione della fiamma; - del tempo di post - combustione; - del tempo di post - incadescenza; - dell'estensione della zona danneggiata.</p> <p>Normativa: D.M.14/01/2008 "Norme Tecniche per le Costruzioni".</p>		
Co-003/Re-012	<p>Requisito: Resistenza al fuoco <i>E' l'attitudine a conservare, per un tempo determinato, in tutto o in parte la stabilità meccanica, la tenuta al gas e ai vapori e l'isolamento termico.</i></p> <p>Livello minimo per la prestazione: In particolare gli elementi costruttivi dei solai devono avere la resistenza al fuoco indicata di seguito, espressa in termini di tempo entro il quale il solaio conserva stabilità, tenuta alla fiamma e ai fumi e isolamento termico: Altezza antincendio (m): da 12 a 32 - Classe REI (min): 60; Altezza antincendio (m): da oltre 32 a 80 - Classe REI (min): 90; Altezza antincendio (m): oltre 80 - Classe REI (min): 120.</p> <p>Normativa: D.M.14/01/2008 "Norme Tecniche per le Costruzioni".</p>		
Co-004	Scale		
Co-004/Re-007	<p>Requisito: Reazione al fuoco <i>Livello di partecipazione al fuoco dei materiali combustibili costituenti le scale.</i></p> <p>Livello minimo per la prestazione: I livelli prestazionali variano in funzione delle prove di classificazione di reazione al fuoco e omologazione dei materiali: - della velocità di propagazione della fiamma; - del tempo di post - combustione; - del tempo di post - incadescenza; - dell'estensione della zona danneggiata.</p> <p>Normativa: D.M.14/01/2008 "Norme Tecniche per le Costruzioni".</p>		

Co-004/Re-012	<p>Requisito: Resistenza al fuoco</p> <p><i>Gli elementi strutturali delle scale devono presentare una resistenza al fuoco espressa in termini di tempo entro il quale tali elementi conservano stabilità.</i></p> <p>Livello minimo per la prestazione: Le strutture dovranno comunque essere realizzate in modo da garantire una resistenza al fuoco di almeno R 60 (strutture portanti) e REI 60 (strutture separanti) per edifici con altezza antincendi fino a 24 m; per edifici di altezza superiore deve essere garantita una resistenza al fuoco almeno di R 90 (strutture portanti) e REI 90 (strutture separanti). Il vano scala, tranne quello a prova di fumo o a prova di fumo interno, deve avere superficie netta di aerazione permanente in sommità non inferiore ad 1 m. Nel vano di aerazione è consentita l'installazione di dispositivi per la protezione dagli agenti atmosferici. Per le strutture di pertinenza delle aree a rischio specifico devono applicarsi le disposizioni emanate nelle relative normative.</p> <p>NORME PER LA SICUREZZA ANTINCENDI PER GLI EDIFICI DI CIVILE ABITAZIONE: CARATTERISTICHE DEL VANO SCALA NEGLI EDIFICI DI NUOVA EDIFICAZIONE O SOGGETTI A SOSTANZIALI RISTRUTTURAZIONI (D.M. 16.5.1987 n.246)</p> <p>TIPO DI EDIFICIO: A - ALTEZZA ANTINCENDI (m): da 12 a 24; MASSIMA SUPERFICIE DEL COMPARTIMENTO ANTINCENDIO (m²): 8000; - Massima superficie di competenza di ogni scala per piano (m²): 500; Tipo dei vani scala e di almeno un vano ascensore: Nessuna prescrizione; - Massima superficie di competenza di ogni scala per piano (m²): 500; Tipo dei vani scala e di almeno un vano ascensore: Almeno protetto (I); - Massima superficie di competenza di ogni scala per piano (m²): 550; Tipo dei vani scala e di almeno un vano ascensore: Almeno a prova di fumo interno; - Massima superficie di competenza di ogni scala per piano (m²): 600; Tipo dei vani scala e di almeno un vano ascensore: A prova di fumo; Larghezza minima della scala (m): 1,05 Caratteristiche REI dei vani scala e ascensore, filtri, porte, elementi di suddivisione tra compartimenti: 60 (II);</p> <p>TIPO DI EDIFICIO: B - ALTEZZA ANTINCENDI (m): da oltre 24 a 32; MASSIMA SUPERFICIE DEL COMPARTIMENTO ANTINCENDIO (m²): 6000; - Massima superficie di competenza di ogni scala per piano (m²): 500; Tipo dei vani scala e di almeno un vano ascensore: Nessuna prescrizione; - Massima superficie di competenza di ogni scala per piano (m²): 500; Tipo dei vani scala e di almeno un vano ascensore: Almeno protetto (I); - Massima superficie di competenza di ogni scala per piano (m²): 550; Tipo dei vani scala e di almeno un vano ascensore: Almeno a prova di fumo interno; - Massima superficie di competenza di ogni scala per piano (m²): 600; Tipo dei vani scala e di almeno un vano ascensore: A prova di fumo; Larghezza minima della scala (m): 1,05 Caratteristiche REI dei vani scala e ascensore, filtri, porte, elementi di suddivisione tra compartimenti: 60 (II);</p> <p>TIPO DI EDIFICIO: C - ALTEZZA ANTINCENDI (m): da oltre 32 a 54; MASSIMA SUPERFICIE DEL COMPARTIMENTO ANTINCENDIO (m²): 5000; Massima superficie di competenza di ogni scala per piano (m²): 500; Tipo dei vani scala e di almeno un vano ascensore: Almeno a prova di fumo interno; Larghezza minima della scala (m): 1,05 Caratteristiche REI dei vani scala e ascensore, filtri, porte, elementi di suddivisione tra compartimenti: 90;</p> <p>TIPO DI EDIFICIO: D - ALTEZZA ANTINCENDI (m): da oltre 54 a 80; MASSIMA SUPERFICIE DEL COMPARTIMENTO ANTINCENDIO (m²): 4000; Massima superficie di competenza di ogni scala per piano (m²): 500; Tipo dei vani scala e di almeno un vano ascensore: Almeno a prova di fumo interno con zona filtro avente un camino di ventilazione di sezione non inferiore a 0,36 m²; Larghezza minima della scala (m): 1,20 Caratteristiche REI dei vani scala e ascensore, filtri, porte, elementi di suddivisione tra compartimenti: 90;</p> <p>TIPO DI EDIFICIO: E - ALTEZZA ANTINCENDI (m): oltre 80; MASSIMA SUPERFICIE DEL COMPARTIMENTO ANTINCENDIO (m²): 2000; Massima superficie di competenza di ogni scala per piano (m²): 350; Tipo dei vani scala e di almeno un vano ascensore: Almeno a prova di fumo interno con zona filtro avente un camino di ventilazione di sezione non inferiore a 0,36 m²; Larghezza minima della scala (m): 1,20 Caratteristiche REI dei vani scala e ascensore, filtri, porte, elementi di suddivisione tra compartimenti: 120.</p> <p>NOTE (I) Se non è possibile l'accostamento dell'Autoscala dei VV.FF. ad almeno una finestra o balcone per piano. (II) Nel caso in cui non è contemplata alcuna prescrizione, gli elementi di suddivisione dei compartimenti vanno comunque considerati di classe REI 60.</p> <p>Normativa: D.M.14/01/2008 "Norme Tecniche per le Costruzioni".</p>		
Co-004/Re-018	<p>Requisito: Sicurezza alla circolazione</p> <p><i>Le scale devono avere uno sviluppo con andamento regolare che ne consenta la sicurezza durante la circolazione da parte dell'utenza.</i></p> <p>Livello minimo per la prestazione: La larghezza delle rampe deve essere</p>		

proporzionata al numero di persone (e comunque in funzione di multipli di 60 cm) cui è consentito il transito, e comunque non inferiore ad 1.20 m al fine di consentire il passaggio di due persone. Nel caso di larghezze superiori a 2.50 m è necessario provvedere ad un corrimano centrale. Va comunque calcolata come larghezza utile quella al netto di corrimano o di altri eventuali sporgenze (nel caso di larghezze riferite ad usi non pubblici, queste devono essere minimo di 80 cm e la pedata dei gradini non inferiore a 25 cm). Le rampe delle scale devono essere rettilinee, dotate di pianerottoli di riposo, di gradini con pedata non inferiore a 30 cm ed alzata di circa 17 cm. È opportuno che per ogni rampa non vengono superate le 12 alzate intervallandole con ripiani intermedi dimensionati pari almeno alla larghezza della scala. I pianerottoli interpiano vanno realizzati con larghezza maggiore di quella della scala e con profondità del 25-30% maggiore rispetto ai ripiani. L'inclinazione di una rampa è direttamente riferita al rapporto fra alzata (a) e pedata (p), la cui determinazione si basa sull'espressione: $2a + p = 62-64$ cm. L'altezza minima fra il sottorampa e la linea delle alzate deve essere di almeno 2.10 m. I parapetti devono avere un'altezza di 1.00 m misurata dallo spigolo superiore dei gradini e devono essere dimensionati in modo da non poter essere attraversati da una sfera di 10 cm di diametro. Il corrimano va previsto in funzione dell'utenza (se il traffico è costituito da bambini occorre un corrimano supplementare posto ad altezza adeguata e comunque deve prolungarsi di almeno 30 cm oltre il primo e l'ultimo gradino e deve essere posizionato su entrambi i lati per scale con larghezza superiore a 1.80 m. Le scale a chiocciola vanno dimensionate in considerazione che per ogni giro il numero dei gradini è condizionato dal diametro della scala che varia da 11-16 gradini in corrispondenza dei diametri di 1.20-2.50 m. La pedata va dimensionata in modo da evitare che i punti di partenza e di smonto abbiano sfalsamenti.

SCALE A CHIOCCIOLA: ALZATE DI INTERPIANO

N. DI ALZATE PIÙ ALZATA DEL RIPIANO DI ARRIVO: 9 + 1;

Altezze di interpiano al finito per:

- Scale rotonde misto legno-metallo: 2,10 - 2,30;
- Scale rotonde integralmente in legno: - ;
- Scale in metallo: 2,14 - 2,34;
- Scale a pianta quadrata: - ;

N. DI ALZATE PIÙ ALZATA DEL RIPIANO DI ARRIVO: 10 + 1;

Altezze di interpiano al finito per:

- Scale rotonde misto legno-metallo: 2,31 - 2,53;
- Scale rotonde integralmente in legno: 2,31 - 2,51;
- Scale in metallo: 2,35 - 2,57;
- Scale a pianta quadrata: 2,31 - 2,51;

N. DI ALZATE PIÙ ALZATA DEL RIPIANO DI ARRIVO: 11 + 1;

Altezze di interpiano al finito per:

- Scale rotonde misto legno-metallo: 2,54 - 2,76;
- Scale rotonde integralmente in legno: 2,52 - 2,68;
- Scale in metallo: 2,58 - 2,81;
- Scale a pianta quadrata: 2,52 - 2,68;

N. DI ALZATE PIÙ ALZATA DEL RIPIANO DI ARRIVO: 12 + 1;

Altezze di interpiano al finito per:

- Scale rotonde misto legno-metallo: 2,77 - 2,99;
- Scale rotonde integralmente in legno: 2,69 - 2,89;
- Scale in metallo: 2,82 - 3,04;
- Scale a pianta quadrata: 2,69 - 2,89;

N. DI ALZATE PIÙ ALZATA DEL RIPIANO DI ARRIVO: 13 + 1;

Altezze di interpiano al finito per:

- Scale rotonde misto legno-metallo: 3,00 - 3,22;
- Scale rotonde integralmente in legno: 2,90 - 3,11;
- Scale in metallo: 3,05 - 3,28;
- Scale a pianta quadrata: 2,90 - 3,11;

N. DI ALZATE PIÙ ALZATA DEL RIPIANO DI ARRIVO: 14 + 1;

Altezze di interpiano al finito per:

- Scale rotonde misto legno-metallo: 3,23 - 3,45;
- Scale rotonde integralmente in legno: 3,12 - 3,33;
- Scale in metallo: 3,29 - 3,51;
- Scale a pianta quadrata: 3,12 - 3,33;

N. DI ALZATE PIÙ ALZATA DEL RIPIANO DI ARRIVO: 15 + 1;

Altezze di interpiano al finito per:

- Scale rotonde misto legno-metallo: 3,46 - 3,68;
- Scale rotonde integralmente in legno: 3,34 - 3,54;
- Scale in metallo: 3,52 - 3,74;
- Scale a pianta quadrata: 3,34 - 3,54;

N. DI ALZATE PIÙ ALZATA DEL RIPIANO DI ARRIVO: 16 + 1;

Altezze di interpiano al finito per:

- Scale rotonde misto legno-metallo: 3,69 - 3,91;
- Scale rotonde integralmente in legno: 3,55 - 3,75;
- Scale in metallo: 3,75 - 3,98;
- Scale a pianta quadrata: 3,55 - 3,75;

NOTE:

Per diametri fino a 1.20 m sono previsti 12 gradini per giro; oltre il diametro di 1.40 m sono previsti 13 gradini per giro

Gli edifici residenziali o per uffici con altezza di gronda compresa fra 24 e 30 m possono prevedere una singola scala fino a 350 - 400 m² di superficie coperta; oltre tale valore è necessaria una scala ogni 350 m² prevedendo sempre una distanza massima di fuga pari a 30 m; oltre i 600 m² deve essere prevista una scala in più ogni 300 m² o frazione superiore a 150 m². Per gli edifici residenziali oltre i 24 m di altezza di gronda e per quelli pubblici, le scale devono presentare requisiti di sicurezza tali che:

- l'accesso ai piani avvenga attraverso un passaggio esterno o attraverso un disimpegno che almeno su un lato sia completamente aperto o comunque vada ad affacciare su uno spazio a cielo libero;
 - le pareti che racchiudono la scala in zona di compartizione antincendio siano di classe REI 120 con valori minimi per le strutture a pareti portanti in mattoni o in c.a. rispettivamente pari a 38 e 20 cm;
 - porte almeno di classe REI 60, con dispositivo di chiusura automatica o di autochiusura a comando;
 - scala aerata mediante apertura ventilata di almeno 1 m², situata all'ultimo piano e al di sopra dell'apertura di maggiore altezza prospettante sul vano scala.
- Le scale esterne di sicurezza devono essere del tutto esterne all'edificio e munite di parapetto con altezza di almeno 1.20 m; inoltre le scale dovranno essere lontane da eventuali aperture dalle quali potrebbero sprigionarsi fumi e fiamme. Se a diretto contatto con muri perimetrali questi dovranno essere realizzati con una adeguata resistenza al fuoco.

NORME PER LA SICUREZZA ANTINCENDI PER GLI EDIFICI DI CIVILE ABITAZIONE: CARATTERISTICHE DEL VANO SCALA NEGLI EDIFICI DI NUOVA EDIFICAZIONE O SOGGETTI A SOSTANZIALI RISTRUTTURAZIONI (D.M. 16.5.1987 n.246)

TIPO DI EDIFICIO: A - ALTEZZA ANTINCENDI (m): da 12 a 24;
MASSIMA SUPERFICIE DEL COMPARTIMENTO ANTINCENDIO (m²): 8000;
 - Massima superficie di competenza di ogni scala per piano (m²): 500; Tipo dei vani scala e di almeno un vano ascensore: Nessuna prescrizione;
 - Massima superficie di competenza di ogni scala per piano (m²): 500; Tipo dei vani scala e di almeno un vano ascensore: Almeno protetto (I);
 - Massima superficie di competenza di ogni scala per piano (m²): 550; Tipo dei vani scala e di almeno un vano ascensore: Almeno a prova di fumo interno;
 - Massima superficie di competenza di ogni scala per piano (m²): 600; Tipo dei vani scala e di almeno un vano ascensore: A prova di fumo;
 Larghezza minima della scala (m): 1,05

Caratteristiche REI dei vani scala e ascensore, filtri, porte, elementi di suddivisione tra compartimenti: 60 (II);
TIPO DI EDIFICIO: B - ALTEZZA ANTINCENDI (m): da oltre 24 a 32;
MASSIMA SUPERFICIE DEL COMPARTIMENTO ANTINCENDIO (m²): 6000;
 - Massima superficie di competenza di ogni scala per piano (m²): 500; Tipo dei vani scala e di almeno un vano ascensore: Nessuna prescrizione;
 - Massima superficie di competenza di ogni scala per piano (m²): 500; Tipo dei vani scala e di almeno un vano ascensore: Almeno protetto (I);
 - Massima superficie di competenza di ogni scala per piano (m²): 550; Tipo dei vani scala e di almeno un vano ascensore: Almeno a prova di fumo interno;
 - Massima superficie di competenza di ogni scala per piano (m²): 600; Tipo dei vani scala e di almeno un vano ascensore: A prova di fumo;
 Larghezza minima della scala (m): 1,05

Caratteristiche REI dei vani scala e ascensore, filtri, porte, elementi di suddivisione tra compartimenti: 60 (II);
TIPO DI EDIFICIO: C - ALTEZZA ANTINCENDI (m): da oltre 32 a 54;
MASSIMA SUPERFICIE DEL COMPARTIMENTO ANTINCENDIO (m²): 5000;
 Massima superficie di competenza di ogni scala per piano (m²): 500;
 Tipo dei vani scala e di almeno un vano ascensore: Almeno a prova di fumo interno;
 Larghezza minima della scala (m): 1,05

Caratteristiche REI dei vani scala e ascensore, filtri, porte, elementi di suddivisione tra compartimenti: 90;
TIPO DI EDIFICIO: D - ALTEZZA ANTINCENDI (m): da oltre 54 a 80;
MASSIMA SUPERFICIE DEL COMPARTIMENTO ANTINCENDIO (m²): 4000;
 Massima superficie di competenza di ogni scala per piano (m²): 500;
 Tipo dei vani scala e di almeno un vano ascensore: Almeno a prova di fumo interno con zona filtro avente un camino di ventilazione di sezione non inferiore a 0,36 m²;
 Larghezza minima della scala (m): 1,20

Caratteristiche REI dei vani scala e ascensore, filtri, porte, elementi di suddivisione tra compartimenti: 90;
TIPO DI EDIFICIO: E - ALTEZZA ANTINCENDI (m): oltre 80;
MASSIMA SUPERFICIE DEL COMPARTIMENTO ANTINCENDIO (m²): 2000;
 Massima superficie di competenza di ogni scala per piano (m²): 350;
 Tipo dei vani scala e di almeno un vano ascensore: Almeno a prova di fumo interno con zona filtro avente un camino di ventilazione di sezione non inferiore a 0,36 m²;
 Larghezza minima della scala (m): 1,20
 Caratteristiche REI dei vani scala e ascensore, filtri, porte, elementi di suddivisione tra compartimenti: 120.

	<p>NOTE</p> <p>(I) Se non è possibile l'accostamento dell'Autoscala dei VV.FF. ad almeno una finestra o balcone per piano.</p> <p>(II) Nel caso in cui non è contemplata alcuna prescrizione, gli elementi di suddivisione dei compartimenti vanno comunque considerati di classe REI 60.</p> <p>Normativa: D.M.14/01/2008 "Norme Tecniche per le Costruzioni".</p>		
--	--	--	--

Classe Requisito

Protezione dagli agenti chimici ed organici

Sistema strutturale - Su_001			
CODICE	INTERVENTI	CONTROLLO	FREQUENZA
Co-001	Strutture in fondazione		
Co-001/Re-009	<p>Requisito: Resistenza agli agenti aggressivi</p> <p><i>Le strutture in sottosuolo non debbono subire dissoluzioni o disgregazioni e mutamenti di aspetto a causa dell'azione di agenti aggressivi chimici.</i></p> <p>Livello minimo per la prestazione: Nelle opere e manufatti in calcestruzzo, la normativa prevede che gli spessori minimi del copriferro variano in funzione delle tipologie costruttive, in particolare la superficie dell'armatura resistente, comprese le staffe, deve distare dalle facce esterne del conglomerato di almeno 0,8 cm nel caso di solette, setti e pareti, e di almeno 2 cm nel caso di travi e pilastri. Tali misure devono essere aumentate, e rispettivamente portate a 2 cm per le solette e a 4 cm per le travi ed i pilastri, in presenza di salsedine marina, di emanazioni nocive, od in ambiente comunque aggressivo. Copriferri maggiori possono essere utilizzati in casi specifici (ad es. opere idrauliche).</p> <p>Normativa: D.M.14/01/2008 "Norme Tecniche per le Costruzioni".</p>		
Co-001/Re-010	<p>Requisito: Resistenza agli attacchi biologici</p> <p><i>Le strutture in fondazione e di contenimento a seguito della presenza di organismi viventi (animali, vegetali, microrganismi) non dovranno subire riduzioni delle sezioni del copriferro con conseguenza della messa a nudo delle armature.</i></p> <p>Livello minimo per la prestazione: I valori minimi di resistenza agli attacchi biologici variano in funzione dei materiali, dei prodotti utilizzati, delle classi di rischio, delle situazioni generali di servizio, dell'esposizione a umidificazione e del tipo di agente biologico.</p> <p>DISTRIBUZIONE DEGLI AGENTI BIOLOGICI PER CLASSI DI RISCHIO (UNI EN 335-1)</p> <p>CLASSE DI RISCHIO: 1; Situazione generale di servizio: non a contatto con terreno, al coperto (secco); Descrizione dell'esposizione a umidificazione in servizio: nessuna; Distribuzione degli agenti biologici: a)funghi: -; b)*insetti: U; c)termiti: L; d)organismi marini: -.</p> <p>CLASSE DI RISCHIO: 2; Situazione generale di servizio: non a contatto con terreno, al coperto (rischio di umidificazione); Descrizione dell'esposizione a umidificazione in servizio: occasionale; Distribuzione degli agenti biologici: a)funghi: U; b)*insetti: U; c)termiti: L; d)organismi marini: -.</p> <p>CLASSE DI RISCHIO: 3; Situazione generale di servizio: non a contatto con terreno, non al coperto; Descrizione dell'esposizione a umidificazione in servizio: frequente; Distribuzione degli agenti biologici: a)funghi: U; b)*insetti: U; c)termiti: L; d)organismi marini: -;</p> <p>CLASSE DI RISCHIO: 4; Situazione generale di servizio: a contatto con terreno o acqua dolce; Descrizione dell'esposizione a umidificazione in servizio: permanente; Distribuzione degli agenti biologici: a)funghi: U; b)*insetti: U; c)termiti: L; d)organismi marini: -.</p> <p>CLASSE DI RISCHIO: 5; Situazione generale di servizio: in acqua salata; Descrizione dell'esposizione a umidificazione in servizio: permanente; Distribuzione degli agenti biologici: a)funghi: U; b)*insetti: U; c)termiti: L; d)organismi marini: U.</p> <p>DOVE: U = universalmente presente in Europa L = localmente presente in Europa * il rischio di attacco può essere non significativo a seconda delle particolari situazioni di servizio.</p> <p>Normativa: D.M.14/01/2008 "Norme Tecniche per le Costruzioni".</p>		
Co-001/Re-013	<p>Requisito: Resistenza al gelo</p> <p><i>Le strutture in sottosuolo non dovranno subire disgregazioni e variazioni dimensionali e di aspetto in conseguenza della formazione di ghiaccio.</i></p> <p>Livello minimo per la prestazione: I valori minimi variano in funzione del materiale</p>		

	<p>impiegato. La resistenza al gelo viene determinata secondo prove di laboratorio su provini di calcestruzzo (provenienti da getti effettuati in cantiere, confezionato in laboratorio o ricavato da calcestruzzo già indurito) sottoposti a cicli alternati di gelo (in aria raffreddata) e disgelo (in acqua termostattizzata). Le misurazioni della variazione del modulo elastico, della massa e della lunghezza ne determinano la resistenza al gelo.</p> <p>Normativa: D.M.14/01/2008 "Norme Tecniche per le Costruzioni".</p>		
Co-002	Strutture in elevazione		
Co-002/Re-002	<p>Requisito: Contenimento delle dispersioni elettriche</p> <p><i>Le strutture in elevazione dovranno in modo idoneo impedire eventuali dispersioni elettriche.</i></p> <p>Livello minimo per la prestazione: Essi variano in funzione delle modalità di progetto.</p> <p>Normativa: D.M.14/01/2008 "Norme Tecniche per le Costruzioni".</p>		
Co-002/Re-009	<p>Requisito: Resistenza agli agenti aggressivi</p> <p><i>Le strutture in elevazione non debbono subire dissoluzioni o disgregazioni e mutamenti di aspetto a causa dell'azione di agenti aggressivi chimici.</i></p> <p>Livello minimo per la prestazione: Nelle opere e manufatti in calcestruzzo, la normativa prevede che gli spessori minimi del copriferro variano in funzione delle tipologie costruttive, in particolare la superficie dell'armatura resistente, comprese le staffe, deve distare dalle facce esterne del conglomerato di almeno 0,8 cm nel caso di solette, setti e pareti, e di almeno 2 cm nel caso di travi e pilastri. Tali misure devono essere aumentate, e rispettivamente portate a 2 cm per le solette e a 4 cm per le travi ed i pilastri, in presenza di salsedine marina, di emanazioni nocive, od in ambiente comunque aggressivo. Copriferri maggiori possono essere utilizzati in casi specifici (ad es. opere idrauliche).</p> <p>Normativa: D.M.14/01/2008 "Norme Tecniche per le Costruzioni".</p>		
Co-002/Re-010	<p>Requisito: Resistenza agli attacchi biologici</p> <p><i>Le strutture in elevazione a seguito della presenza di organismi viventi (animali, vegetali, microrganismi) non dovranno subire riduzioni delle sezioni del copriferro con conseguenza della messa a nudo delle armature.</i></p> <p>Livello minimo per la prestazione: I valori minimi di resistenza agli attacchi biologici variano in funzione dei materiali, dei prodotti utilizzati, delle classi di rischio, delle situazioni generali di servizio, dell'esposizione a umidificazione e del tipo di agente biologico.</p> <p>DISTRIBUZIONE DEGLI AGENTI BIOLOGICI PER CLASSI DI RISCHIO (UNI EN 335-1)</p> <p>CLASSE DI RISCHIO: 1; Situazione generale di servizio: non a contatto con terreno, al coperto (secco); Descrizione dell'esposizione a umidificazione in servizio: nessuna; Distribuzione degli agenti biologici: a)funghi: -; b)*insetti: U; c)termiti: L; d)organismi marini: -.</p> <p>CLASSE DI RISCHIO: 2; Situazione generale di servizio: non a contatto con terreno, al coperto (rischio di umidificazione); Descrizione dell'esposizione a umidificazione in servizio: occasionale; Distribuzione degli agenti biologici: a)funghi: U; b)*insetti: U; c)termiti: L; d)organismi marini: -.</p> <p>CLASSE DI RISCHIO: 3; Situazione generale di servizio: non a contatto con terreno, non al coperto; Descrizione dell'esposizione a umidificazione in servizio: frequente; Distribuzione degli agenti biologici: a)funghi: U; b)*insetti: U; c)termiti: L; d)organismi marini: -;</p> <p>CLASSE DI RISCHIO: 4; Situazione generale di servizio: a contatto con terreno o acqua dolce; Descrizione dell'esposizione a umidificazione in servizio: permanente; Distribuzione degli agenti biologici: a)funghi: U; b)*insetti: U; c)termiti: L; d)organismi marini: -.</p> <p>CLASSE DI RISCHIO: 5; Situazione generale di servizio: in acqua salata; Descrizione dell'esposizione a umidificazione in servizio: permanente; Distribuzione degli agenti biologici: a)funghi: U; b)*insetti: U; c)termiti: L; d)organismi marini: U.</p> <p>DOVE: U = universalmente presente in Europa L = localmente presente in Europa * il rischio di attacco può essere non significativo a seconda delle particolari situazioni di servizio.</p> <p>Normativa: D.M.14/01/2008 "Norme Tecniche per le Costruzioni".</p>		
Co-002/Re-013	<p>Requisito: Resistenza al gelo</p> <p><i>Le strutture in elevazione non dovranno subire disgregazioni e variazioni dimensionali e di aspetto in conseguenza della formazione di ghiaccio.</i></p> <p>Livello minimo per la prestazione: I valori minimi variano in funzione del materiale impiegato. La resistenza al gelo viene determinata secondo prove di laboratorio su provini di calcestruzzo (provenienti da getti effettuati in cantiere, confezionato in laboratorio o ricavato da calcestruzzo già indurito) sottoposti a cicli alternati di gelo (in aria raffreddata) e disgelo (in acqua termostattizzata). Le misurazioni della</p>		

	variazione del modulo elastico, della massa e della lunghezza ne determinano la resistenza al gelo. Normativa: D.M.14/01/2008 "Norme Tecniche per le Costruzioni".		
Co-003	Solai		
Co-003/Re-009	Requisito: Resistenza agli agenti aggressivi <i>I materiali costituenti i solai non debbono subire dissoluzioni o disgregazioni e mutamenti di aspetto a causa dell'azione di agenti aggressivi chimici.</i> Livello minimo per la prestazione: I livelli prestazionali variano in funzione dei prodotti di rivestimenti utilizzati. Generalmente la resistenza agli agenti aggressivi chimici, per prodotti per rivestimenti di pavimentazione, si suddivide in tre classi: - C0, rivestimenti utilizzati in ambienti privi di prodotti chimici; - C1, rivestimenti utilizzati in ambienti a contatto in modo accidentale con prodotti chimici; - C2, rivestimenti utilizzati in ambienti frequentemente a contatto con prodotti chimici. Normativa: D.M.14/01/2008 "Norme Tecniche per le Costruzioni".		
Co-003/Re-010	Requisito: Resistenza agli attacchi biologici <i>I solai a seguito della presenza di organismi viventi (animali, vegetali, microrganismi) non dovranno subire riduzioni delle sezioni del copriferro con conseguenza della messa a nudo delle armature.</i> Livello minimo per la prestazione: I livelli prestazionali variano in funzione dei prodotti di rivestimenti utilizzati. Normativa: D.M.14/01/2008 "Norme Tecniche per le Costruzioni".		
Co-003/Re-015	Requisito: Resistenza all'acqua <i>I materiali costituenti i solai, a contatto con l'acqua, dovranno mantenere inalterate le proprie caratteristiche chimico-fisiche.</i> Livello minimo per la prestazione: I livelli prestazionali variano in funzione dei prodotti di rivestimenti utilizzati. Generalmente la resistenza all'acqua, per prodotti per rivestimenti di pavimentazione, si in: - E0, rivestimenti utilizzati in ambienti in cui la presenza di acqua è accidentale e la pulizia e la manutenzione vengono eseguite "a secco"; - E1, rivestimenti utilizzati in ambienti in cui la presenza di acqua è occasionale. La manutenzione è "a secco" e la pulizia "a umido"; - E2, rivestimenti utilizzati in ambienti in cui vi è presenza di acqua ma non sistematica. La manutenzione avviene "a umido" e la pulizia mediante lavaggio. - E3, rivestimenti utilizzati in ambienti in cui vi è presenza di acqua prolungata. La manutenzione e la pulizia avvengono sempre con lavaggio. Normativa: D.M.14/01/2008 "Norme Tecniche per le Costruzioni".		
Co-004	Scale		
Co-004/Re-009	Requisito: Resistenza agli agenti aggressivi <i>I materiali di rivestimento delle scale non debbono subire dissoluzioni o disgregazioni e mutamenti di aspetto a causa dell'azione di agenti aggressivi chimici.</i> Livello minimo per la prestazione: I rivestimenti dei gradini e dei pianerottoli devono avere una resistenza ai prodotti chimici di uso comune corrispondente alla classe C2 della classificazione UPEC. Normativa: D.M.14/01/2008 "Norme Tecniche per le Costruzioni".		
Co-004/Re-015	Requisito: Resistenza all'acqua <i>I rivestimenti costituenti le scale, a contatto con l'acqua, dovranno mantenere inalterate le proprie caratteristiche chimico-fisiche.</i> Livello minimo per la prestazione: I rivestimenti dei gradini e pianerottoli devono possedere una resistenza all'acqua corrispondente alla classe E2 della classificazione UPEC. Normativa: D.M.14/01/2008 "Norme Tecniche per le Costruzioni".		

Classe Requisito

Protezione elettrica

Sistema strutturale - Su_001			
CODICE	INTERVENTI	CONTROLLO	FREQUENZA
Co-001	Strutture in fondazione		
Co-001/Re-002	Requisito: Contenimento delle dispersioni elettriche <i>Le strutture in sottosuolo dovranno, in modo idoneo, impedire eventuali dispersioni elettriche.</i> Livello minimo per la prestazione: Essi variano in funzione delle modalità di progetto. Normativa: D.M.14/01/2008 "Norme Tecniche per le Costruzioni".		

Classe Requisito

Termici ed igrotermici

Sistema strutturale - Su_001			
CODICE	INTERVENTI	CONTROLLO	FREQUENZA
Co-003	Solai		
Co-003/Re-003	<p>Requisito: Contenimento dell'inerzia termica <i>Contribuisce, con l'accumulo di calore, al benessere termico.</i></p> <p>Livello minimo per la prestazione: A titolo indicativo i valori del fattore di inerzia possono essere: - < 150 kg/m², per edifici a bassa inerzia termica; - 150 - 300 kg/m², per edifici a media inerzia; - > 300 kg/m², per edifici ad alta inerzia. Normativa: D.M.14/01/2008 "Norme Tecniche per le Costruzioni".</p>		
Co-003/Re-006	<p>Requisito: Isolamento termico <i>La prestazione di isolamento termico è da richiedere quando il solaio separa due ambienti sovrapposti nei quali possono essere presenti stati termici differenti. Si calcola in fase di progetto attraverso il calcolo della termotrasmissione.</i></p> <p>Livello minimo per la prestazione: I livelli minimi variano in funzione dei parametri dettati dalle normative vigenti. Normativa: D.M.14/01/2008 "Norme Tecniche per le Costruzioni".</p>		
Co-003/Re-019	<p>Requisito: Tenuta all'acqua <i>La tenuta all'acqua è intesa come non passaggio di acqua negli ambienti sottostanti.</i></p> <p>Livello minimo per la prestazione: I livelli prestazionali variano in funzione delle categorie di prodotti utilizzati. Normativa: D.M.14/01/2008 "Norme Tecniche per le Costruzioni".</p>		

Classe Requisito

Visivi

Sistema strutturale - Su_001			
CODICE	INTERVENTI	CONTROLLO	FREQUENZA
Co-002	Strutture in elevazione		
Co-002/Re-008	<p>Requisito: Regolarità delle finiture <i>Le pareti debbono avere gli strati superficiali in vista privi di difetti, fessurazioni, scagliature o screpolature superficiali e/o comunque esenti da caratteri che possano rendere difficile la lettura formale.</i></p> <p>Livello minimo per la prestazione: I livelli minimi variano in funzione delle varie esigenze di aspetto come: la planarità; l'assenza di difetti superficiali; l'omogeneità di colore; l'omogeneità di brillantezza; l'omogeneità di insudiciamento, ecc.. Normativa: D.M.14/01/2008 "Norme Tecniche per le Costruzioni".</p>		
Sc-002/Cn-001	<p>Controllo: Controllo periodico Ispezione visiva dello stato delle superfici degli elementi strutturali in mattoni individuando la presenza di eventuali anomalie come fessurazioni, cavillatura, scheggiature, scaglionatura, disgregazione, distacchi. Verifica di eventuali processi di degrado della muratura, dei giunti e delle sigillature.</p>	Controllo a vista	360 giorni
Sc-003/Cn-001	<p>Controllo: Controllo periodico Ispezione visiva dello stato delle superfici degli elementi in calcestruzzo armato individuando la presenza di eventuali anomalie come fessurazioni, disgregazioni, distacchi, riduzione del copriferro e relativa esposizione a processi di corrosione dei ferri d'armatura. Verifica dello stato del calcestruzzo e controllo del degrado e/o eventuali processi di carbonatazione.</p>	Controllo a vista	360 giorni
Sc-004/Cn-001	<p>Controllo: Controllo periodico Ispezione visiva dello stato dell'elemento strutturale metallico con identificazione e rilievo delle anomalie quali ruggine, rimozione protezione antincendio etc. Ricerca della causa del degrado e controllo della qualità dell'acciaio. Analisi dell'opportunità di ricorrere ad uno specialista.</p>	Controllo a vista	360 giorni
Co-003	Solai		
Co-003/Re-008	<p>Requisito: Regolarità delle finiture <i>I materiali costituenti i solai devono avere gli strati superficiali in vista privi di difetti, fessurazioni, distacchi, ecc. e/o comunque esenti da caratteri che possano rendere difficile la lettura formale.</i></p> <p>Livello minimo per la prestazione: Essi variano in funzione dei materiali utilizzati per i rivestimenti superficiali. Normativa: D.M.14/01/2008 "Norme Tecniche per le Costruzioni".</p>		
Sc-005/Cn-001	<p>Controllo: Controllo periodico Ispezione visiva dello stato delle superfici dei solai, finalizzata alla ricerca di fessurazioni e lesioni</p>	Ispezione a vista	360 giorni

Co-004	Scale		
Co-004/Re-008	<p>Requisito: Regolarità delle finiture <i>I materiali costituenti le scale devono avere gli strati superficiali in vista privi di difetti, fessurazioni, distacchi, ecc. e/o comunque esenti da caratteri che possano rendere difficile la lettura formale.</i></p> <p>Livello minimo per la prestazione: Essi variano in funzione dei materiali utilizzati per i rivestimenti superficiali.</p> <p>Normativa: D.M.14/01/2008 "Norme Tecniche per le Costruzioni".</p>		
Sc-006/Cn-003	<p>Controllo: Controllo strutturale Controllo delle parti a vista al fine di ricercare eventuali anomalie (disgregazioni, fessurazioni, esposizione dei ferri d'armatura, processi di carbonatazione del conglomerato, etc.).</p>	Controllo a vista	360 giorni