



COMUNE DI CAMIGLIANO

(Provincia di Caserta)

**ADEGUAMENTO SISMICO, EFFICIENTAMENTO ENERGETICO E
RIQUALIFICAZIONE FUNZIONALE DELL'EDIFICIO SCOLASTICO
"DON LORENZO MILANI" - ALA OVEST**

PROGETTO ESECUTIVO CANTIERABILE

Scala
Genn. 2018

RELAZIONE SPECIALISTICA IMPIANTI (Fotovoltaico)

Tav.
2

IL PROGETTISTA – U.T.C.

(Dott. Ing. Pietro PARISI)

PREMESSA

Valenza dell'iniziativa

Con la realizzazione dell'impianto, si intende conseguire un significativo risparmio energetico per la struttura servita, mediante il ricorso alla fonte energetica rinnovabile rappresentata dal Sole. Il ricorso a tale tecnologia nasce dall'esigenza di coniugare:

- la compatibilità con esigenze architettoniche e di tutela ambientale;
- nessun inquinamento acustico;
- un risparmio di combustibile fossile;
- una produzione di energia elettrica senza emissioni di sostanze inquinanti.

Attenzione per l'ambiente

Ad oggi, la produzione di energia elettrica è per la quasi totalità proveniente da impianti termoelettrici che utilizzano combustibili sostanzialmente di origine fossile. Quindi, considerando l'energia stimata come produzione del primo anno, 16 618.96 kWh, e la perdita di efficienza annuale, 0.90 %, le considerazioni successive valgono per il tempo di vita dell'impianto pari a 20 anni.

Risparmio sul combustibile

Un utile indicatore per definire il risparmio di combustibile derivante dall'utilizzo di fonti energetiche rinnovabili è il fattore di conversione dell'energia elettrica in energia primaria [TEP/MWh].

Questo coefficiente individua le T.E.P. (Tonnellate Equivalenti di Petrolio) necessarie per la realizzazione di 1 MWh di energia, ovvero le TEP risparmiate con l'adozione di tecnologie fotovoltaiche per la produzione di energia elettrica.

Risparmio di combustibile

Risparmio di combustibile in	TEP
Fattore di conversione dell'energia elettrica in energia primaria [TEP/MWh]	0.187
TEP risparmiate in un anno	3.48
TEP risparmiate in 20 anni	63.99

Fonte dati: Delibera EEN 3/08, art. 2

Emissioni evitate in atmosfera

Inoltre, l'impianto fotovoltaico consente la riduzione di emissioni in atmosfera delle sostanze che hanno effetto inquinante e di quelle che contribuiscono all'effetto serra.

Emissioni evitate in atmosfera

Emissioni evitate in atmosfera di	CO ₂	SO ₂	NO _x	Polveri
Emissioni specifiche in atmosfera [g/kWh]	443.0	0.525	0.498	0.024
Emissioni evitate in un anno [kg]	8 248.20	9.77	9.27	0.45
Emissioni evitate in 20 anni [kg]	151 592.89	179.65	170.41	8.21

Fonte dati: Rapporto ambientale ENEL 2009

Normativa di riferimento

Gli impianti devono essere realizzati a regola d'arte, come prescritto dalle normative vigenti, ed in particolare dal D.M. 22 gennaio 2008, n. 37.

Le caratteristiche degli impianti stessi, nonché dei loro componenti, devono essere in accordo con le norme di legge e di regolamento vigenti ed in particolare essere conformi:

- alle prescrizioni di autorità locali, comprese quelle dei VVFF;
- alle prescrizioni e indicazioni della Società Distributrice di energia elettrica;
- alle prescrizioni del gestore della rete;
- alle norme CEI (Comitato Elettrotecnico Italiano).

L'elenco completo delle norme alla base della progettazione è riportato in Appendice A.

SITO DI INSTALLAZIONE

Il dimensionamento energetico dell'impianto fotovoltaico connesso alla rete del distributore è stato effettuato tenendo conto, oltre che della disponibilità economica, di:

- disponibilità di spazi sui quali installare l'impianto fotovoltaico;
- disponibilità della fonte solare;
- fattori morfologici e ambientali (ombreggiamento e albedo).

Disponibilità di spazi sui quali installare l'impianto fotovoltaico

La descrizione del sito in cui verrà installato l'impianto fotovoltaico è la seguente:

L'impianto oggetto del presente documento, si propone di conseguire un significativo risparmio energetico per la struttura che lo ospita, costituita dal Complesso scolastico di Via Falchi, sita nel comune di Camigliano in provincia di Caserta. Tale obiettivo sarà perseguito attraverso il ricorso alla fonte energetica alternativa rappresentata dal solare fotovoltaico. Il generatore fotovoltaico sarà installato in copertura al tetto dell'edificio scolastico e sarà connesso alla rete pubblica di distribuzione di energia elettrica in prossimità del punto di consegna. La taglia dell'impianto risulta essere vincolata dalla disponibilità finanziaria preventivata dal progetto, di conseguenza si è scelto un impianto di circa 15 kWp.

Disponibilità della fonte solare

Irradiazione giornaliera media mensile sul piano orizzontale

La disponibilità della fonte solare per il sito di installazione è verificata utilizzando i dati "UNI 10349" relativi a valori giornalieri medi mensili della irradiazione solare sul piano orizzontale.

Per la località sede dell'intervento, ovvero il comune di CAMIGLIANO (CE) avente latitudine 41.1825° , longitudine 14.2111° e altitudine di 80 m .s.l.m., i valori giornalieri medi mensili della irradiazione solare sul piano orizzontale stimati sono pari a:

Irradiazione giornaliera media mensile sul piano orizzontale [kWh/m ²]											
Gen	Feb	Mar	Apr	Mag	Giu	Lug	Ago	Set	Ott	Nov	Dic
1.89	2.69	4.03	5.39	6.61	7.53	7.72	6.72	5.08	3.58	2.17	1.64

Fonte dati: UNI 10349



Fig. 1: Irradiazione giornaliera media mensile sul piano orizzontale [kWh/m²]- Fonte dati: UNI 10349

Quindi, i valori della irradiazione solare annua sul piano orizzontale sono pari a **1 678.31 kWh/m²** (Fonte dati: UNI 10349).

Non essendoci la disponibilità, per la località sede dell'impianto, di valori diretti si sono stimati gli stessi mediante la procedura della UNI 10349, ovvero, mediante media ponderata rispetto alla latitudine dei valori di irradiazione relativi a due località di riferimento scelte secondo i criteri della vicinanza e dell'appartenenza

allo stesso versante geografico.

La località di riferimento N. 1 è CASERTA avente latitudine 41.0747°, longitudine 14.3336° e altitudine di 68 m.s.l.m.m..

Irradiazione giornaliera media mensile sul piano orizzontale [MJ/m²]

Gen	Feb	Mar	Apr	Mag	Giu	Lug	Ago	Set	Ott	Nov	Dic
6.80	9.70	14.50	19.40	23.80	27.10	27.80	24.20	18.30	12.90	7.80	5.90

Fonte dati: UNI 10349

La località di riferimento N. 2 è NAPOLI avente latitudine 40.8539°, longitudine 14.2506° e altitudine di 17 m.s.l.m.m..

Irradiazione giornaliera media mensile sul piano orizzontale [MJ/m²]

Gen	Feb	Mar	Apr	Mag	Giu	Lug	Ago	Set	Ott	Nov	Dic
6.70	9.60	13.90	18.90	23.70	26.30	27.20	23.90	17.80	12.80	7.60	5.80

Fonte dati: UNI 10349

Fattori morfologici e ambientali

Ombreggiamento

Per valutare i possibili ombreggiamenti si è proceduti attraverso un rilievo fotografico scattando delle foto in prossimità del luogo di installazione del campo fotovoltaico. La macchina fotografica è stata posizionata in modo da ottenere un orizzonte analogo a quello visto dai moduli aventi un orientamento azimutale pari a 0° (SUD) ed un Tilt pari a 25° (inclinazione rispetto all'orizzontale).

Si è tracciato attraverso una linea rossa il profilo dell'orizzonte, e con un programma di simulazione per sistemi solari si è calcolata l'energia incidente sul piano dei moduli effetti di schermatura da parte di volumi all'orizzonte, dovuti ad elementi naturali (rilievi, alberi) o artificiali (edifici), determinano la riduzione degli apporti solari e il tempo di ritorno dell'investimento.

Il Coefficiente di Ombreggiamento, funzione della morfologia del luogo, è pari a **0.89**.

Per tener conto del plus di radiazione dovuta alla riflettanza delle superfici della zona in cui è inserito l'impianto, si sono stimati i valori medi mensili di albedo, considerando anche i valori presenti nella norma UNI 8477:

DIMENSIONAMENTO DELL'IMPIANTO

Procedure di calcolo

Criterio generale di progetto

Il principio progettuale normalmente utilizzato per un impianto fotovoltaico è quello di massimizzare la captazione della radiazione solare annua disponibile.

Nella generalità dei casi, il generatore fotovoltaico deve essere esposto alla luce solare in modo ottimale, scegliendo prioritariamente l'orientamento a Sud e evitando fenomeni di ombreggiamento. In funzione degli eventuali vincoli architettonici della struttura che ospita il generatore stesso, sono comunque adottati orientamenti diversi e sono ammessi fenomeni di ombreggiamento, purché adeguatamente valutati.

Perdite d'energia dovute a tali fenomeni incidono sul costo del kWh prodotto e sul tempo di ritorno dell'investimento.

Criterio di stima dell'energia prodotta

L'energia generata dipende:

- dal sito di installazione (latitudine, radiazione solare disponibile, temperatura, riflettanza della superficie antistante i moduli);
- dall'esposizione dei moduli: angolo di inclinazione (Tilt) e angolo di orientazione (Azimut);
- da eventuali ombreggiamenti o insudiciamenti del generatore fotovoltaico;
- dalle caratteristiche dei moduli: potenza nominale, coefficiente di temperatura, perdite per disaccoppiamento o mismatch;
- dalle caratteristiche del BOS (Balance Of System).

Il valore del BOS può essere stimato direttamente oppure come complemento all'unità del totale delle perdite, calcolate mediante la seguente formula:

$$\text{Totale perdite [\%]} = [1 - (1 - a - b) \times (1 - c - d) \times (1 - e) \times (1 - f)] + g$$

per i seguenti valori:

- a Perdite per riflessione.
- b Perdite per ombreggiamento.
- c Perdite per mismatching.
- d Perdite per effetto della temperatura.
- e Perdite nei circuiti in continua.
- f Perdite negli inverter.
- g Perdite nei circuiti in alternata.

Criterio di verifica elettrica

In corrispondenza dei valori minimi della temperatura di lavoro dei moduli (-10 °C) e dei valori massimi di lavoro degli stessi (70 °C) sono verificate le seguenti disuguaglianze:

TENSIONI MPPT

Tensione nel punto di massima potenza, V_m , a 70 °C maggiore o uguale alla Tensione MPPT minima ($V_{mppt \text{ min}}$).

Tensione nel punto di massima potenza, V_m , a -10 °C minore o uguale alla Tensione MPPT massima ($V_{mppt \text{ max}}$).

I valori di MPPT rappresentano i valori minimo e massimo della finestra di tensione utile per la ricerca del punto di funzionamento alla massima potenza.

TENSIONE MASSIMA

Tensione di circuito aperto, V_{oc} , a $-10\text{ }^{\circ}\text{C}$ minore o uguale alla tensione massima di ingresso dell'inverter.

TENSIONE MASSIMA MODULO

Tensione di circuito aperto, V_{oc} , a $-10\text{ }^{\circ}\text{C}$ minore o uguale alla tensione massima di sistema del modulo.


CORRENTE MASSIMA

Corrente massima (corto circuito) generata, I_{sc} , minore o uguale alla corrente massima di ingresso dell'inverter.

DIMENSIONAMENTO

Dimensionamento compreso tra il 70 % e 120 %.

Per dimensionamento si intende il rapporto percentuale tra la potenza nominale dell'inverter e la potenza del generatore fotovoltaico ad esso collegato (nel caso di sottoimpianti MPPT, il dimensionamento è verificato per il sottoimpianto MPPT nel suo insieme).



Impianto

L'impianto, , è di tipo grid-connected, la tipologia di allaccio è: trifase in bassa tensione.

Ha una potenza totale pari a **15,00 kW** e una produzione di energia annua pari a **16 618.96 kWh** (equivalente a **1 264.87 kWh/kW**), derivante da 54 moduli che occupano una superficie di 90,55 m², ed è composto da 1 generatore.

Scheda tecnica dell'impianto

Dati generali	
Committente	COMUNE DI CAMIGLIANO
Indirizzo	Via Falchi
CAP Comune (Provincia)	81050 Camigliano (CE)
Latitudine	41.1885°
Longitudine	14.2111°
Altitudine	80 m
Irradiazione solare annua sul piano orizzontale	1 678.31 kWh/m²
Coefficiente di ombreggiamento	0.89

Dati tecnici	
Superficie totale moduli	90.55 m²
Numero totale moduli	64
Numero totale inverter	1
Energia totale annua	16 618.96 kWh
Potenza totale	15.50 kW
Potenza fase L1	4.907 kW
Potenza fase L2	4.907 kW
Potenza fase L3	4.907 kW
Energia per kW	1 264.87 kWh/kW
BOS	74.97 %

Energia prodotta

L'energia totale annua prodotta dall'impianto è **16 618.96 kWh**.

Nel grafico si riporta l'energia prodotta mensilmente:

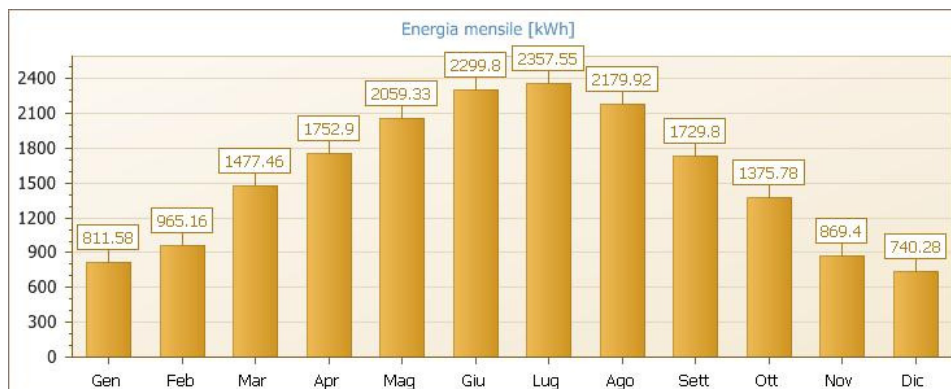


Fig. 3: Energia mensile prodotta dall'impianto

Specifiche degli altri componenti dell'impianto

Posizionamento dei moduli

Il campo fotovoltaico è composto da 54 moduli in silicio policristallino da 230 Wp, per una potenza complessiva di 15,0 KWp. La struttura di supporto sarà composta da un telaio triangolare preassemblato con profili in alluminio, fissati alla copertura ricoperta da guaina butilica, tramite resina chimica e sigillante bituminoso. I profili posizionati sopra i triangoli saranno fissati tramite dadi e viti in acciaio inox A2. La struttura triangolare avrà un'inclinazione di 25°. I moduli saranno posizionati in verticale e fissati ai profili tramite morsetti preassemblati centrali e finali in acciaio. A2.

Cablaggio elettrico

Il cablaggio elettrico sarà costituito da cavi con conduttori isolati in rame con riferimento alle norme: CEI 82-25 2010, CEI 64-8, CEI 20-91; V1, CEI 64-57; V1: 2011-07. Caratteristiche descrittive:

Cavi per collegamenti in corrente continua

cavo unipolare non propagante l'incendio per tensione massima Um 1,8 kV CC anche verso terra.

Cavi per collegamenti in corrente alternata

Cavi multipolari 0,6/1 kV a marchio IMQ con conduttori flessibili in rame, isolati in gomma G7, con guaina termoplastica di PVC.

Analisi dei cavi

Cavo dalla Stringa al Quadro di parallelo

Nome generatore	Portata [A]	Lunghezza [m]	Sezione [mm ²]	Caduta tensione [%]
	32.00	11.00	4.0	0.84

Cavo dal Quadro di parallelo al Quadro di campo

Nome generatore	Portata [A]	Lunghezza [m]	Sezione [mm ²]	Caduta tensione [%]
	32.00	1.00	4.0	0.02

Cavo dal Quadro di campo all'Inverter

Nome generatore	Portata [A]	Lunghezza [m]	Sezione [mm ²]	Caduta tensione [%]
	38.00	1.00	6.0	0.05

Cavo dall'Inverter al Quadro generale

Nome generatore	Portata [A]	Lunghezza [m]	Sezione [mm ²]	Caduta tensione [%]
	38.00	1.00	6.0	0.04

Cavo dal Quadro generale alla rete dell'impianto NON PRESENTE

Impianto di messa a terra

Il campo fotovoltaico sarà gestito come sistema IT, ovvero con nessun polo connesso a terra. Tale sistema oltre ad assicurare idonea protezione ai fini della sicurezza, assicura allo stesso tempo una elevata continuità di esercizio. In questo caso le parti attive del generatore fv saranno isolate da terra, indipendentemente dai circuiti in corrente alternata, mentre le masse dell'impianto saranno collegate a terra. La norma CEI 64-8/4 prescrive inoltre che l'impianto debba disporre di un dispositivo di controllo dell'isolamento per indicare il manifestarsi di un primo guasto tra una parte attiva ed una massa, attraverso l'interruzione del circuito e quindi del servizio, dando così la possibilità agli operatori di intervenire tempestivamente per l'eliminazione del guasto. A tale scopo tutte le masse dell'impianto saranno collegate tra di loro previa conduttori di protezione ed all'impianto di terra.

Protezioni

PROTEZIONE CONTRO I SOVRACCARICHI ED I CORTOCIRCUITI. Gli interruttori avranno un potere di interruzione superiore alla corrente di corto circuito possibile nel punto di installazione. Gli interruttori

principali del quadro generale, il loro potere di interruzione dovrà essere compatibile con il valore indicato dall'ente fornitore di energia. Le linee soggette a possibile sovraccarico sono protette da apparecchiature aventi idonea taratura in relazione alle caratteristiche della linea stessa. **PROTEZIONE CONTRO I CONTATTI DIRETTI ED INDIRETTI.** Oltre alla posa di conduttori attivi entro involucri aventi grado di protezione adeguato, vengono utilizzati come mezzo di protezione aggiuntiva interruttori automatici differenziali, con corrente nominale differenziale di intervento il cui valore è in relazione al tipo di linea alimentata.

PROTEZIONE DI RETE	
<i>Dispositivo di interfaccia</i>	
Dispositivo	Interruttore automatico
<i>Dispositivo generale</i>	
Dispositivo	Interruttore automatico
<i>SPD rete</i>	

Schema elettrico

Il disegno successivo riporta lo schema unifilare dell'impianto, in cui sono messi in evidenza i sottosistemi e le apparecchiature che ne fanno parte.

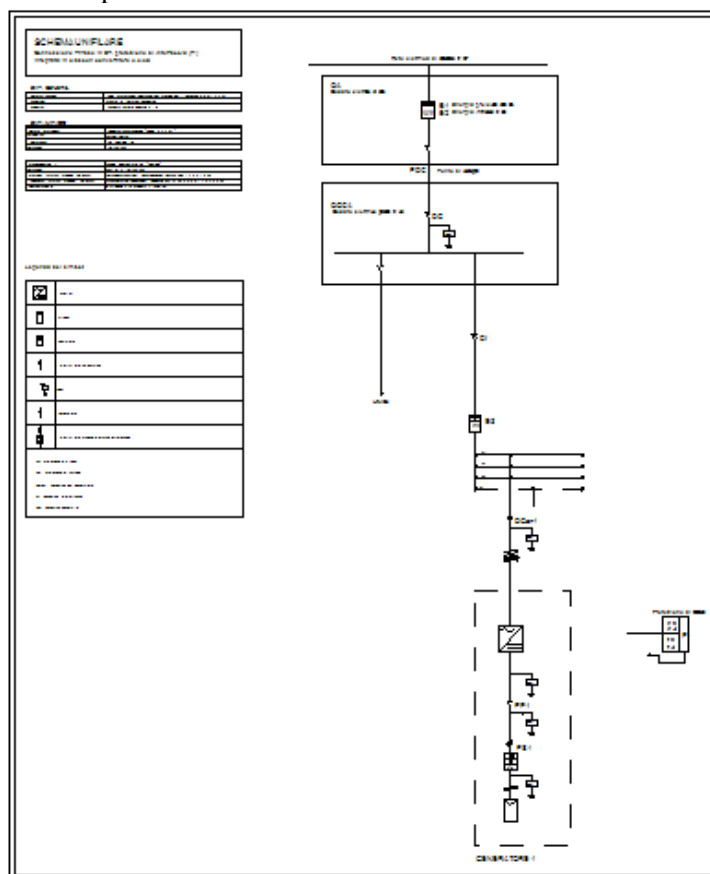


Fig. 4: Schema elettrico unifilare dell'impianto

Riepilogo potenze per fase			
Generatore / sottoimpianto	L1	L2	L3
	4.907 kW	4.907 kW	4.907 kW
Totale	4.907 kW	4.907 kW	4.907 kW

Cavo dalla Stringa al Quadro di parallelo			
Norma	CEI UNEL 35024/1		
Tipo cavo	Unipolare	Tipo di isolante	PVC
Posa	Cavi senza guaina in tubi protettivi circolari posati su pareti		
Installazione su più passerelle	-		
Numero conduttori caricati	2	Num. cavi in fascio o strato	1
Sezione	4.0 mm²	Lunghezza	11.00 m
Temperatura ambiente	30 °C		
Risultati			
Corrente	30.88 A	Tensione	477 V
Portata	32.00 A	Caduta di tensione	4.02 V
		Caduta di tensione	0.84 %

Cavo dal Quadro di parallelo al Quadro di campo			
Norma	CEI UNEL 35024/1		
Tipo cavo	Unipolare	Tipo di isolante	PVC
Posa	Cavi senza guaina in tubi protettivi circolari posati su pareti		
Installazione su più passerelle	-		
Numero conduttori caricati	2	Num. cavi in fascio o strato	1
Sezione	4.0 mm²	Lunghezza	1.00 m
Temperatura ambiente	30 °C		
Risultati			
Corrente	7.72 A	Tensione	477 V
Portata	32.00 A	Caduta di tensione	0.09 V
		Caduta di tensione	0.02 %

Cavo dal Quadro di campo all'Inverter			
Norma	CEI UNEL 35024/1		
Tipo cavo	Multipolare	Tipo di isolante	PVC
Posa	Cavi multipolari in tubi protettivi circolari posati su pareti		
Installazione su più passerelle	-		
Numero conduttori caricati	2	Num. cavi in fascio o strato	1
Sezione	6.0 mm²	Lunghezza	1.00 m
Temperatura ambiente	30 °C		
Risultati			
Corrente	30.88 A	Tensione	477 V
Portata	38.00 A	Caduta di tensione	0.24 V
		Caduta di tensione	0.05 %

Cavo dall'Inverter al Quadro generale			
Norma	CEI UNEL 35024/1		
Tipo cavo	Multipolare	Tipo di isolante	PVC
Posa	Cavi multipolari in tubi protettivi circolari posati su pareti		
Installazione su più passerelle	-		
Numero conduttori caricati	2	Num. cavi in fascio o strato	1
Sezione	6.0 mm²	Lunghezza	1.00 m
Temperatura ambiente	30 °C		

Risultati			
Corrente	21.25 A	Tensione	400 V
Portata	38.00 A	Caduta di tensione	0.15 V
		Caduta di tensione	0.04 %

Analisi delle protezioni

PROTEZIONI IN CC					
<i>Protezioni stringa</i>					
Diodo	I moduli fv sono dotati di diodi di by-pass, ogni stringa è dotata di diodi di blocco				
Dispositivo Interruttore magnetotermico differenziale					
<i>Protezioni parallelo stringa</i>					
Dispositivo Sezionatore		La protezione ed il parallelo delle stringhe è dato da un quadro di collegamento precablatto dotato di n. 4 ingressi di stringhe secondo quanto previsto dalla NORMA CEI 82-25 . Principali caratteristiche delle componenti: - Cassetta in materiale isolante grado di protezione IP 66, - Sezionatore sottocarico 40 Amp 690 Volt DC per poter intervenire sull'impianto in tutta sicurezza;- limitatore di sovratensione classe II ad Y 1.000 olt dc, - portafusibile di protezione per ogni stringa 1000 Volt dc, - diodo di blocco in serie alle stringhe al fine di bloccare eventuale corrente inversa in stringhe in ombra o guaste, - connettori rapidi per il collegamento delle stringhe.			
SPD stringa: Presente - Nella cassetta di terra					
SPD parallelo stringa: Presente					
SPD ingresso inverter: Presente					

PROTEZIONI IN CA	
<i>Protezione uscita inverter</i>	
Dispositivo Interruttore automatico	
SPD uscita inverter: Presente	

Verifiche elettriche

In corrispondenza dei valori minimi della temperatura di lavoro dei moduli (-10 °C) e dei valori massimi di lavoro degli stessi (70 °C) sono verificate le seguenti disuguaglianze:

TENSIONI MPPT	
Vm a 70 °C (386.47 V) maggiore di Vmppt min. (315.00 V)	VERIFICATO
Vm a -10 °C (547.06 V) minore di Vmppt max. (630.00 V)	VERIFICATO

TENSIONE MASSIMA	
Voc a -10 °C (660.66 V) inferiore alla tensione max. dell'inverter (740.00 V)	VERIFICATO

TENSIONE MASSIMA MODULO	
Voc a -10 °C (660.66 V) inferiore alla tensione max. di sistema del modulo (1 000.00 V)	VERIFICATO

CORRENTE MASSIMA	
Corrente max. generata (33.00 A) inferiore alla corrente max. dell'inverter (48.50 A)	VERIFICATO

APPENDICE A

Gli impianti fotovoltaici e i relativi componenti devono rispettare, ove di pertinenza, le prescrizioni contenute nelle seguenti norme di riferimento, comprese eventuali varianti, aggiornamenti ed estensioni emanate successivamente dagli organismi di normazione citati.

Si applicano inoltre i documenti tecnici emanati dai gestori di rete riportanti disposizioni applicative per la connessione di impianti fotovoltaici collegati alla rete elettrica e le prescrizioni di autorità locali, comprese quelle dei VVFF.

Leggi e decreti

Normativa generale:

Decreto Legislativo n. 504 del 26-10-1995, aggiornato 1-06-2007

Testo Unico delle disposizioni legislative concernenti le imposte sulla produzione e sui consumi e relative sanzioni penali e amministrative.

Direttiva CE n. 77 del 27-09-2001: sulla promozione dell'energia elettrica prodotta da fonti energetiche rinnovabili nel mercato dell'elettricità (2001/77/CE).

Decreto Legislativo n. 387 del 29-12-2003: attuazione della direttiva 2001/77/CE relativa alla promozione dell'energia elettrica prodotta da fonti energetiche rinnovabili nel mercato interno dell'elettricità.

Legge n. 239 del 23-08-2004: riordino del settore energetico, nonché delega al Governo per il riassetto delle disposizioni vigenti in materia di energia.

Decreto Legislativo n. 192 del 19-08-2005: attuazione della direttiva 2002/91/CE relativa al rendimento energetico nell'edilizia.

Decreto Legislativo n. 311 del 29-12-2006: disposizioni correttive ed integrative al decreto legislativo 19 agosto 2005, n. 192, recante attuazione della direttiva 2002/91/CE, relativa al rendimento energetico nell'edilizia.

Decreto Legislativo n. 26 del 2-02-2007: attuazione della direttiva 2003/96/CE che ristruttura il quadro comunitario per la tassazione dei prodotti energetici e dell'elettricità.

Decreto Legge n. 73 del 18-06-2007: testo coordinato del Decreto Legge 18 giugno 2007, n. 73.

Decreto Legislativo del 30-05-2008: attuazione della direttiva 2006/32/CE relativa all'efficienza degli usi finali dell'energia e i servizi energetici e abrogazione della direttiva 93/76/CEE.

Decreto 2-03-2009: disposizioni in materia di incentivazione della produzione di energia elettrica mediante conversione fotovoltaica della fonte solare.

Legge n.99 del 23 luglio 2009: disposizioni per lo sviluppo e l'internazionalizzazione delle imprese, nonché in materia di energia.

Sicurezza:

D.Lgs. 81/2008 (testo unico della sicurezza): misure di tutela della salute e della sicurezza nei luoghi di lavoro.

DM 37/2008: sicurezza degli impianti elettrici all'interno degli edifici.

Norme Tecniche

CEI 0-2: guida per la definizione della documentazione di progetto per impianti elettrici.

CEI 0-16: regola tecnica di riferimento per la connessione di Utenti attivi e passivi alle reti AT ed MT delle imprese distributrici di energia elettrica.

CEI 3-19: segni grafici per schemi - apparecchiature e dispositivi di comando e protezione.

CEI 11-20: impianti di produzione di energia elettrica e gruppi di continuità collegati a reti di I e II categoria.

CEI 13-4: sistemi di misura dell'energia elettrica - Composizione, precisione e verifica.

CEI 20-19: Cavi isolati con gomma con tensione nominale non superiore a 450/750 V.

CEI 64-8: impianti elettrici utilizzatori a tensione nominale non superiore a 1000 V in corrente alternata e a 1500 V in corrente continua.

CEI 82-25 Edizione seconda: guida alla realizzazione di sistemi di generazione fotovoltaica collegati alle reti elettriche di Media e Bassa Tensione.

CEI-UNEL 35023: cavi per energia isolati in gomma o con materiale termoplastico aventi grado di isolamento non superiore a 4 Cadute di tensione.

CEI-UNEL 35024/1: cavi elettrici isolati con materiale elastomerico o termoplastico per tensioni nominali non superiori a 1000 V in corrente alternata e a 1500 V in corrente continua. Portate di corrente in regime permanente per posa in aria.

CEI-UNEL 35026: cavi elettrici isolati con materiale elastomerico o termoplastico per tensioni nominali di 1000 V in corrente alternata e 1500 V in corrente continua. Portate di corrente in regime permanente per posa interrata.

CEI EN 50380 (CEI 82-22): fogli informativi e dati di targa per moduli fotovoltaici.

CEI EN 60555-1 (CEI 77-2): disturbi nelle reti di alimentazione prodotti da apparecchi elettrodomestici e da equipaggiamenti elettrici simili - Parte 1: Definizioni.

CEI EN 60439 (CEI 17-13): apparecchiature assiemate di protezione e di manovra per bassa tensione (quadri BT).

CEI EN 60904-1(CEI 82-1): dispositivi fotovoltaici Parte 1: Misura delle caratteristiche fotovoltaiche tensione-corrente.

CEI EN 60904-2 (CEI 82-2): dispositivi fotovoltaici - Parte 2: Prescrizione per le celle fotovoltaiche di riferimento.

CEI EN 60904-3 (CEI 82-3): dispositivi fotovoltaici - Parte 3: Principi di misura per sistemi solari fotovoltaici per uso terrestre e irraggiamento spettrale di riferimento.

CEI EN 61000-3-2 (CEI 110-31): compatibilità elettromagnetica (EMC) - Parte 3: Limiti - Sezione 2: Limiti per le emissioni di corrente armonica (apparecchiature con corrente di ingresso $I_n = 16$ A per fase).

CEI EN 61215 (CEI 82-8): moduli fotovoltaici in silicio cristallino per applicazioni terrestri. Qualifica del progetto e omologazione del tipo.

CEI EN 61646 (82-12): moduli fotovoltaici (FV) a film sottile per usi terrestri - Qualifica del progetto e approvazione di tipo.

CEI EN 61724 (CEI 82-15): rilievo delle prestazioni dei sistemi fotovoltaici - Linee guida per la misura, lo scambio e l'analisi dei dati.

CEI EN 61727 (CEI 82-9): sistemi fotovoltaici (FV) - Caratteristiche dell'interfaccia di raccordo con la rete.

CEI EN 62053-21 (CEI 13-43): apparati per la misura dell'energia elettrica (c.a.) - Prescrizioni particolari - Parte 21: Contatori statici di energia attiva (classe 1 e 2).

CEI EN 62053-23 (CEI 13-45): apparati per la misura dell'energia elettrica (c.a.) - Prescrizioni particolari - Parte 23: Contatori statici di energia reattiva (classe 2 e 3).

CEI EN 62093 (CEI 82-24): componenti di sistemi fotovoltaici - moduli esclusi (BOS) - Qualifica di progetto in condizioni ambientali naturali.

CEI EN 62305 (CEI 81-10): protezione contro i fulmini

UNI 8477: energia solare – Calcolo degli apporti per applicazioni in edilizia – Valutazione dell'energia raggiante ricevuta

UNI 10349: riscaldamento e raffrescamento degli edifici. Dati climatici.

Delibere AEEG

Connessione:

Delibera ARG-elt n. 33-08: condizioni tecniche per la connessione alle reti di distribuzione dell'energia elettrica a tensione nominale superiore ad 1 kV.

Delibera ARG-elt n.119-08: disposizioni inerenti l'applicazione della deliberazione dell'Autorità per l'energia elettrica e il gas ARG/elt 33/08 e delle richieste di deroga alla norma CEI 0-16, in materia di connessioni alle reti elettriche di distribuzione con tensione maggiore di 1 kV.

Ritiro dedicato:

Delibera ARG-elt n. 280-07: modalità e condizioni tecnico-economiche per il ritiro dell'energia elettrica ai sensi dell'articolo 13, commi 3 e 4, del decreto legislativo 29 dicembre 2003, n. 387-03, e del comma 41 della legge 23 agosto 2004, n. 239-04.

Delibera ARG-elt n. 107-08: modificazioni e integrazioni alla deliberazione dell'Autorità per l'energia elettrica e il gas 6 novembre 2007, n. 280/07, in materia di ritiro dedicato dell'energia elettrica.

Servizio di misura:

Delibera ARG-elt n. 88-07: disposizioni in materia di misura dell'energia elettrica prodotta da impianti di generazione.

Tariffe:

Delibera ARG-elt n. 111-06: condizioni per l'erogazione del pubblico servizio di dispacciamento dell'energia elettrica sul territorio nazionale e per l'approvvigionamento delle relative risorse su base di merito economico, ai sensi degli articoli 3 e 5 del decreto legislativo 16 marzo 1999, n. 79.

Delibera ARG-elt n.156-07: approvazione del Testo integrato delle disposizioni dell'Autorità per l'energia elettrica e il gas per l'erogazione dei servizi di vendita dell'energia elettrica di maggior tutela e di salvaguardia ai clienti finali ai sensi del decreto legge 18 giugno 2007, n. 73/07.

Allegato A TIV Delibera ARG-elt n. 156-07: testo integrato delle disposizioni dell'Autorità per l'energia elettrica e il gas per l'erogazione dei servizi di vendita dell'energia elettrica di maggior tutela e di salvaguardia ai clienti finali ai sensi del Decreto Legge 18 giugno 2007 n. 73/07.

Delibera ARG-elt n. 171-08: definizione per l'anno 2009 del corrispettivo di gradualità per fasce applicato all'energia elettrica prelevata dai punti di prelievo in bassa tensione diversi dall'illuminazione pubblica, non trattati monorari e serviti in maggior tutela o nel mercato libero.

Delibera ARG-elt n. 348-07: testo integrato delle disposizioni dell'Autorità per l'energia elettrica e il gas per l'erogazione dei servizi di trasmissione, distribuzione e misura dell'energia elettrica per il periodo di regolazione 2008-2011 e disposizioni in materia di condizioni economiche per l'erogazione del servizio di connessione.

Delibera ARG-elt n. 349-07: prezzi di commercializzazione nella vendita di energia elettrica (PCV) nell'ambito del servizio di maggior tutela e conseguente la emunerazione agli esercenti la maggior tutela. Modificazioni della deliberazione dell'Autorità per l'energia elettrica e il gas 27 giugno 2007 n. 156/07 (TIV).

Delibera ARG-elt n. 353-07: aggiornamento delle componenti tariffarie destinate alla copertura degli oneri generali del sistema elettrico, di ulteriori componenti e disposizioni alla Cassa conguaglio per il settore elettrico.

Delibera ARG-elt n. 203-09: aggiornamento per l'anno 2010 delle tariffe per l'erogazione dei servizi di trasmissione, distribuzione e misura dell'energia elettrica e delle condizioni economiche per l'erogazione del servizio di connessione. Modificazioni dell'Allegato A alla deliberazione dell'Autorità n. 348/07.

Delibera ARG-elt n. 205-09: aggiornamento per il primo trimestre gennaio – marzo 2010 delle condizioni economiche del servizio di vendita di Maggior Tutela e modifiche al TIV.

Delibera ARG-com n. 211-09: aggiornamento per il trimestre gennaio – marzo 2010 delle componenti tariffarie destinate alla copertura degli oneri generali e di ulteriori componenti del settore elettrico e del settore gas e modificazioni dell'Allegato A alla deliberazione dell'Autorità per l'energia elettrica e il gas 29 dicembre 2007, n. 348/07.

TICA:

Delibera ARG-elt n.90-07: attuazione del decreto del Ministro dello Sviluppo Economico, di concerto con il Ministro dell'Ambiente e della Tutela del Territorio e del Mare 19 febbraio 2007, ai fini dell'incentivazione della produzione di energia elettrica mediante impianti fotovoltaici.

Delibera ARG-elt n. 99-08 TICA: testo integrato delle condizioni tecniche ed economiche per la connessione alle reti elettriche con obbligo di connessione di terzi degli impianti di produzione di energia elettrica (Testo integrato delle connessioni attive – TICA).

Delibera ARG-elt n. 161-08: modificazione della deliberazione dell'Autorità per l'energia elettrica e il gas 13 aprile 2007, n. 90/07, in materia di incentivazione della produzione di energia elettrica da impianti fotovoltaici.

Delibera ARG-elt n. 179-08: modifiche e integrazioni alle deliberazioni dell'Autorità per l'energia elettrica e il gas ARG/elt 99/08 e n. 281/05 in materia di condizioni tecniche ed economiche per la connessione alle reti elettriche con obbligo di connessione di terzi degli impianti di produzione di energia elettrica.

TISP:

Delibera ARG-elt n. 188-05: definizione del soggetto attuatore e delle modalità per l'erogazione delle tariffe incentivanti degli impianti fotovoltaici, in attuazione dell'articolo 9 del decreto del Ministro delle attività produttive, di concerto con il Ministro dell'ambiente e della tutela del territorio, 28 luglio 2005 (deliberazione n. 188/05).

Delibera ARG-elt n. 260-06: modificazione ed integrazione della deliberazione dell'Autorità per l'energia elettrica e il gas 14 settembre 2005, n. 188/05 in materia di misura dell'energia elettrica prodotta da impianti fotovoltaici.

Delibera ARG-elt n. 74-08 TISP: testo integrato delle modalità e delle condizioni tecnico-economiche per lo scambio sul posto (TISP).

Delibera ARG-elt n. 184-08: disposizioni transitorie in materia di scambio sul posto di energia elettrica.

Delibera ARG-elt n.1-09: attuazione dell'articolo 2, comma 153, della legge n. 244/07 e dell'articolo 20 del decreto ministeriale 18 dicembre 2008, in materia di incentivazione dell'energia elettrica prodotta da fonti rinnovabili tramite la tariffa fissa onnicomprensiva e di scambio sul posto.

Delibera ARG-elt n. 186-09: modifiche delle modalità e delle condizioni tecnico-economiche per lo scambio sul posto derivanti dall'applicazione della legge n. 99/09.

TEP:

Delibera EEN 3/08: aggiornamento del fattore di conversione dei kWh in tonnellate equivalenti di petrolio connesso al meccanismo dei titoli di efficienza energetica.

Prezzi minimi:

Prezzi minimi garantiti per l'anno 2010: aggiornamento dei prezzi minimi garantiti per l'anno 2010.

Agenzia delle Entrate

Circolare n. 46/E del 19/07/2007: articolo 7, comma 2, del decreto legislativo 29 dicembre 2003, n. 387 – Disciplina fiscale degli incentivi per gli impianti fotovoltaici.

Circolare n. 66 del 06/12/2007: tariffa incentivante art. 7, c. 2, del decreto legislativo 29 dicembre 2003, n. 387.
Circolare n. 46/E del 19 luglio 2007 - Precisazione.

Circolare n. 38/E del 11/04/2008: articolo 1, commi 271-279, della legge 27 dicembre 2006, n. 296 – Credito d'imposta per acquisizioni di beni strumentali nuovi in aree svantaggiate.

Risoluzione n. 21/E del 28/01/2008: istanza di Interpello– Aliquota Iva applicabile alle prestazioni di servizio energia - nn. 103) e 122) della Tabella A, Parte terza, d.P.R. 26/10/1972, n. 633 - Alfa S.p.A.

Risoluzione n. 22/E del 28/01/2008: istanza di Interpello - Art. 7, comma 2, d. lgs. vo n. 387 del 29 dicembre 2003.

Risoluzione n. 61/E del 22/02/2008: trattamento fiscale ai fini dell'imposta sul valore aggiunto e dell'applicazione della ritenuta di acconto della tariffa incentivante per la produzione di energia fotovoltaica di cui all'art. 7, comma 2, del d.lgs. n. 387 del 29 dicembre 2003.

Risoluzione n. 13/E del 20/01/2009: istanza di interpello – Art. 11 Legge 27 luglio 2000, n. 212 – Gestore dei Servizi Elettrici, SPA –Dpr 26 ottobre 1972, n. 633 e Dpr 22 dicembre 1986, n. 917.

Risoluzione n. 20/E del 27/01/2009: interpello - Art. 11 Legge 27 luglio 2000, n. 212 - ALFA – art.9 , DM 2 febbraio 2007.

Circolare del 06/07/2009 n. 32/E: imprenditori agricoli - produzione e cessione di energia elettrica e calorica da fonti rinnovabili agroforestali e fotovoltaiche nonché di carburanti e di prodotti chimici derivanti prevalentemente da prodotti del fondo: aspetti fiscali. Articolo 1, comma 423, della legge 23 dicembre 2005, n. 266 e successive modificazioni.

Agenzia del Territorio

Risoluzione n. 3/2008: accertamento delle centrali elettriche a pannelli fotovoltaici.

GSE

Guida al nuovo Conto Energia, ed. 4 - marzo 2010.

Guida agli interventi validi ai fini del riconoscimento dell'integrazione architettonica del fotovoltaico.

Guida alla richiesta degli incentivi e all'utilizzo dell'applicazione web per il fotovoltaico rev. 4 del 01/11/2009.

Accesso al portale internet GSE vers. 1.6 del 25/09/ 2009.

Regole tecniche sulla disciplina dello scambio sul posto, ed. II.

Disposizioni Tecniche di Funzionamento vers. 1.2 del 6 novembre 2009: modalità e condizioni tecnico-operative per l'applicazione della convenzione di scambio sul posto.

Estratto della risoluzione della Agenzia delle Entrate: “trattamento fiscale del contributo in conto scambio di cui alla delibera AEEG n.74/2008“.

I riferimenti di cui sopra possono non essere esaustivi. Ulteriori disposizioni di legge, norme e deliberazioni in materia, anche se non espressamente richiamati, si considerano applicabili.

APPENDICE B

Definizioni - Rete Elettrica

Distributore

Persona fisica o giuridica responsabile dello svolgimento di attività e procedure che determinano il funzionamento e la pianificazione della rete elettrica di distribuzione di cui è proprietaria.

Rete del distributore

Rete elettrica di distribuzione AT, MT e BT alla quale possono collegarsi gli utenti.

Rete BT del distributore

Rete a tensione nominale superiore a 50 V fino a 1.000 V compreso in c.a.

Rete MT del distributore

Rete a tensione nominale superiore a 1.000 V in c.a. fino a 30.000 V compreso.

Utente

Soggetto che utilizza la rete del distributore per cedere o acquistare energia elettrica.

Gestore di rete

Il Gestore di rete è la persona fisica o giuridica responsabile, anche non avendone la proprietà, della gestione della rete elettrica con obbligo di connessione di terzi a cui è connesso l'impianto (Deliberazione dell'AEEG n. 28/06).

Gestore Contraente

Il Gestore Contraente è l'impresa distributrice competente nell'ambito territoriale in cui è ubicato l'impianto fotovoltaico (Deliberazione dell'AEEG n. 28/06).

Definizioni - Impianto Fotovoltaico

Angolo di inclinazione (o di Tilt)

Angolo di inclinazione del piano del dispositivo fotovoltaico rispetto al piano orizzontale (da IEC/TS 61836).

Angolo di orientazione (o di azimut)

L'angolo di orientazione del piano del dispositivo fotovoltaico rispetto al meridiano corrispondente. In pratica, esso misura lo scostamento del piano rispetto all'orientazione verso SUD (per i siti nell'emisfero terrestre settentrionale) o verso NORD (per i siti nell'emisfero meridionale). Valori positivi dell'angolo di azimut indicano un orientamento verso ovest e valori negativi indicano un orientamento verso est (CEI EN 61194).

BOS (Balance Of System o Resto del sistema)

Insieme di tutti i componenti di un impianto fotovoltaico, esclusi i moduli fotovoltaici.

Generatore o Campo fotovoltaico

Insieme di tutte le schiere di moduli fotovoltaici in un sistema dato (CEI EN 61277).

Cella fotovoltaica

Dispositivo fotovoltaico fondamentale che genera elettricità quando viene esposto alla radiazione solare (CEI EN 60904-3). Si tratta sostanzialmente di un diodo con grande superficie di giunzione, che esposto alla radiazione solare si comporta come un generatore di corrente, di valore proporzionale alla radiazione incidente su di esso.

Condizioni di Prova Standard (STC)

Comprendono le seguenti condizioni di prova normalizzate (CEI EN 60904-3):

– Temperatura di cella: 25 °C ±2 °C.

– Irraggiamento: 1000 W/m², con distribuzione spettrale di riferimento (massa d'aria AM 1,5).

Dispositivo del generatore

Dispositivo installato a valle dei terminali di ciascun generatore dell'impianto di produzione (CEI 11-20).

Dispositivo di interfaccia

Dispositivo installato nel punto di collegamento della rete di utente in isola alla restante parte di rete del produttore, sul quale agiscono le protezioni d'interfaccia (CEI 11-20); esso separa l'impianto di produzione dalla rete di utente non in isola e quindi dalla rete del Distributore; esso comprende un organo di interruzione, sul quale agisce la protezione di interfaccia.

Dispositivo generale

Dispositivo installato all'origine della rete del produttore e cioè immediatamente a valle del punto di consegna dell'energia elettrica dalla rete pubblica (CEI 11-20).

Effetto fotovoltaico

Fenomeno di conversione diretta della radiazione elettromagnetica (generalmente nel campo della luce visibile e, in particolare, della radiazione solare) in energia elettrica mediante formazione di coppie elettrone-lacuna all'interno di semiconduttori, le quali determinano la creazione di una differenza di potenziale e la conseguente circolazione di corrente se collegate ad un circuito esterno.

Efficienza nominale di un generatore fotovoltaico

Rapporto fra la potenza nominale del generatore e l'irraggiamento solare incidente sull'area totale dei moduli, in STC;

detta efficienza può essere approssimativamente ottenuta mediante rapporto tra la potenza nominale del generatore stesso (espressa in kW_p) e la relativa superficie (espressa in m²), intesa come somma dell'area dei moduli.

Efficienza nominale di un modulo fotovoltaico

Rapporto fra la potenza nominale del modulo fotovoltaico e il prodotto dell'irraggiamento solare standard (1000 W/m²) per la superficie complessiva del modulo, inclusa la sua cornice.

Efficienza operativa media di un generatore fotovoltaico

Rapporto tra l'energia elettrica prodotta in c.c. dal generatore fotovoltaico e l'energia solare incidente sull'area totale dei moduli, in un determinato intervallo di tempo.

Efficienza operativa media di un impianto fotovoltaico

Rapporto tra l'energia elettrica prodotta in c.a. dall'impianto fotovoltaico e l'energia solare incidente sull'area totale dei moduli, in un determinato intervallo di tempo.

Energia elettrica prodotta da un impianto fotovoltaico

L'energia elettrica (espressa in kWh) misurata all'uscita dal gruppo di conversione della corrente continua in corrente alternata, resa disponibile alle utenze elettriche e/o immessa nella rete del distributore.

Gruppo di conversione della corrente continua in corrente alternata (o Inverter)

Apparecchiatura, tipicamente statica, impiegata per la conversione in corrente alternata della corrente continua prodotta dal generatore fotovoltaico.

Impianto (o Sistema) fotovoltaico

Impianto di produzione di energia elettrica, mediante l'effetto fotovoltaico; esso è composto dall'insieme di moduli fotovoltaici (Campo fotovoltaico) e dagli altri componenti (BOS), tali da consentire di produrre energia elettrica e fornirla alle utenze elettriche e/o di immetterla nella rete del distributore.

Impianto (o Sistema) fotovoltaico collegato alla rete del distributore

Impianto fotovoltaico in grado di funzionare (ossia di fornire energia elettrica) quando è collegato alla rete del distributore.

Inseguitore della massima potenza (MPPT)

Dispositivo di comando dell'inverter tale da far operare il generatore fotovoltaico nel punto di massima potenza. Esso può essere realizzato anche con un convertitore statico separato dall'inverter, specie negli impianti non collegati ad un sistema in c.a.

Energia radiante

Energia emessa, trasportata o ricevuta in forma di onde elettromagnetiche.

Irradiazione

Rapporto tra l'energia radiante che incide su una superficie e l'area della medesima superficie.

Irraggiamento solare

Intensità della radiazione elettromagnetica solare incidente su una superficie di area unitaria. Tale intensità è pari all'integrale della potenza associata a ciascun valore di frequenza dello spettro solare (CEI EN 60904-3).

Modulo fotovoltaico

Il più piccolo insieme di celle fotovoltaiche interconnesse e protette dall'ambiente circostante (CEI EN 60904-3).

Modulo fotovoltaico in c.a.

Modulo fotovoltaico con inverter integrato; la sua uscita è solo in corrente alternata: non è possibile l'accesso alla parte in continua (IEC 60364-7-712).

Pannello fotovoltaico

Gruppo di moduli fissati insieme, preassemblati e cablati, destinati a fungere da unità installabili (CEI EN 61277).

Perdite per mismatch (o per disaccoppiamento)

Differenza fra la potenza totale dei dispositivi fotovoltaici connessi in serie o in parallelo e la somma delle potenze di ciascun dispositivo, misurate separatamente nelle stesse condizioni. Deriva dalla differenza fra le caratteristiche tensione corrente dei singoli dispositivi e viene misurata in W o in percentuale rispetto alla somma delle potenze (da IEC/TS 61836).

Potenza nominale (o massima, o di picco, o di targa) di un generatore fotovoltaico

Potenza elettrica (espressa in W_p), determinata dalla somma delle singole potenze nominali (o massime o di picco o di targa) di ciascun modulo costituente il generatore fotovoltaico, misurate in Condizioni di Prova Standard (STC).

Potenza nominale (o massima, o di picco, o di targa) di un impianto fotovoltaico

Per prassi consolidata, coincide con la potenza nominale (o massima, o di picco, o di targa) del suo generatore fotovoltaico.

Potenza nominale (o massima, o di picco, o di targa) di un modulo fotovoltaico

Potenza elettrica (espressa in W_p) del modulo, misurata in Condizioni di Prova Standard (STC).

Potenza effettiva di un generatore fotovoltaico

Potenza di picco del generatore fotovoltaico (espressa in W_p), misurata ai morsetti in corrente continua dello stesso e riportata alle Condizioni di Prova Standard (STC) secondo definite procedure (CEI EN 61829).

Potenza prodotta da un impianto fotovoltaico

Potenza di un impianto fotovoltaico (espressa in kW) misurata all'uscita dal gruppo di conversione della corrente continua in corrente alternata, resa disponibile alle utenze elettriche e/o immessa nella rete del distributore.

Radiazione solare

Integrale dell'irraggiamento solare (espresso in kWh/m²), su un periodo di tempo specificato (CEI EN 60904-3).

Sezioni

"...l'impianto fotovoltaico può essere composto anche da sezioni di impianto a condizione che:

- a) all'impianto corrisponda un solo soggetto responsabile;
- b) ciascuna sezione dell'impianto sia dotata di autonoma apparecchiatura per la misura dell'energia elettrica prodotta ai sensi delle disposizioni di cui alla deliberazione n. 88/07;
- c) il soggetto responsabile consenta al soggetto attuatore l'acquisizione per via telematica delle misure rilevate dalle apparecchiature per la misura di cui alla precedente lettera b), qualora necessaria per gli adempimenti di propria competenza. Tale acquisizione può avvenire anche per il tramite dei gestori di rete sulla base delle disposizioni di cui all'articolo 6, comma 6.1, lettera b), della deliberazione n. 88/07;
- d) a ciascuna sezione corrisponda una sola tipologia di integrazione architettonica di cui all'articolo 2, comma 1, lettere da b1) a b3) del decreto ministeriale 19 febbraio 2007, ovvero corrisponda la tipologia di intervento di cui all'articolo 6, comma 4, lettera c), del medesimo decreto ministeriale;
- e) la data di entrata in esercizio di ciascuna sezione sia univocamente definibile....." (ARG-elt 161/08).

Soggetto responsabile

Il soggetto responsabile è la persona fisica o giuridica responsabile della realizzazione e dell'esercizio dell'impianto fotovoltaico.

Sottosistema fotovoltaico

Parte del sistema o impianto fotovoltaico; esso è costituito da un gruppo di conversione c.c./c.a. e da tutte le stringhe fotovoltaiche che fanno capo ad esso.

Stringa fotovoltaica

Insieme di moduli fotovoltaici collegati elettricamente in serie per ottenere la tensione d'uscita desiderata.

Temperatura nominale di lavoro di una cella fotovoltaica (NOCT)

Temperatura media di equilibrio di una cella solare all'interno di un modulo posto in particolari condizioni ambientali (irraggiamento: 800 W/m², temperatura ambiente: 20 °C, velocità del vento: 1 m/s), elettricamente a circuito aperto ed installato su un telaio in modo tale che a mezzogiorno solare i raggi incidano normalmente sulla sua superficie esposta (CEI EN 60904-3).

Articolo 2 (D-M. 19-02-07)

- a) impianto o sistema solare fotovoltaico (o impianto fotovoltaico) è un impianto di produzione di energia elettrica mediante conversione diretta della radiazione solare, tramite l'effetto fotovoltaico; esso è composto principalmente da un insieme di moduli fotovoltaici, nel seguito denominati anche moduli, uno o più gruppi di conversione della corrente continua in corrente alternata e altri componenti elettrici minori;
- b1) impianto fotovoltaico non integrato è l'impianto con moduli ubicati al suolo, ovvero con moduli collocati, con modalità diverse dalle tipologie di cui agli allegati 2 e 3, sugli elementi di arredo urbano e viario, sulle superfici esterne degli involucri di edifici, di fabbricati e strutture edilizie di qualsiasi funzione e destinazione;
- b2) impianto fotovoltaico parzialmente integrato è l'impianto i cui moduli sono posizionati, secondo le tipologie elencate in allegato 2, su elementi di arredo urbano e viario, superfici esterne degli involucri di edifici, fabbricati, strutture edilizie di qualsiasi funzione e destinazione;
- b3) impianto fotovoltaico con integrazione architettonica è l'impianto fotovoltaico i cui moduli sono integrati, secondo le tipologie elencate in allegato 3, in elementi di arredo urbano e viario, superfici esterne degli involucri di edifici, fabbricati, strutture edilizie di qualsiasi funzione e destinazione;
- c) potenza nominale (o massima, o di picco, o di targa) dell'impianto fotovoltaico è la potenza elettrica dell'impianto, determinata dalla somma delle singole potenze nominali (o massime, o di picco, o di targa) di ciascun modulo fotovoltaico facente parte del medesimo impianto, misurate alle condizioni nominali, come definite alla lettera d);
- d) condizioni nominali sono le condizioni di prova dei moduli fotovoltaici nelle quali sono rilevate le prestazioni dei moduli stessi, secondo un protocollo definito dalle norme CEI EN 60904-1 di cui all'allegato 1;
- e) energia elettrica prodotta da un impianto fotovoltaico è l'energia elettrica misurata all'uscita del gruppo di conversione della corrente continua in corrente alternata, ivi incluso l'eventuale trasformatore, prima che essa sia resa disponibile alle utenze elettriche del soggetto responsabile e/o immessa nella rete elettrica;
- f) punto di connessione è il punto della rete elettrica, di competenza del gestore di rete, nel quale l'impianto fotovoltaico viene collegato alla rete elettrica;
- g) data di entrata in esercizio di un impianto fotovoltaico è la prima data utile a decorrere dalla quale sono verificate tutte le seguenti condizioni:
 - g1) l'impianto è collegato in parallelo con il sistema elettrico;
 - g2) risultano installati tutti i contatori necessari per la contabilizzazione dell'energia prodotta e scambiata o ceduta con la rete;
 - g3) risultano attivi i relativi contratti di scambio o cessione dell'energia elettrica;
 - g4) risultano assolti tutti gli eventuali obblighi relativi alla regolazione dell'accesso alle reti;
- h) soggetto responsabile è il soggetto responsabile dell'esercizio dell'impianto e che ha diritto, nel rispetto delle disposizioni del presente decreto, a richiedere e ottenere le tariffe incentivanti;
- i) soggetto attuatore è il Gestore dei servizi elettrici - GSE Spa, già Gestore della rete di trasmissione nazionale Spa, di cui al decreto del Presidente del Consiglio dei Ministri 11 maggio 2004;
- j) potenziamento è l'intervento tecnologico eseguito su un impianto entrato in esercizio da almeno due anni, consistente

in un incremento della potenza nominale dell'impianto, mediante aggiunta di moduli fotovoltaici la cui potenza nominale complessiva sia non inferiore a 1 kW, in modo da consentire una produzione aggiuntiva dell'impianto medesimo, come definita alla lettera k);

k) produzione aggiuntiva di un impianto è l'aumento, ottenuto a seguito di un potenziamento ed espresso in kWh, dell'energia elettrica prodotta annualmente, di cui alla lettera e), rispetto alla produzione annua media prima dell'intervento, come definita alla lettera l); per i soli interventi di potenziamento su impianti non muniti del gruppo di misura dell'energia prodotta, la produzione aggiuntiva è pari all'energia elettrica prodotta dall'impianto a seguito dell'intervento di potenziamento, moltiplicata per il rapporto tra l'incremento di potenza nominale dell'impianto, ottenuto a seguito dell'intervento di potenziamento, e la potenza nominale complessiva dell'impianto a seguito dell'intervento di potenziamento;

l) produzione annua media di un impianto è la media aritmetica, espressa in kWh, dei valori dell'energia elettrica effettivamente prodotta, di cui alla lettera e), negli ultimi due anni solari, al netto di eventuali periodi di fermata dell'impianto eccedenti le ordinarie esigenze manutentive;

m) rifacimento totale è l'intervento impiantistico-tecnologico eseguito su un impianto entrato in esercizio da almeno venti anni che comporta la sostituzione con componenti nuovi almeno di tutti i moduli fotovoltaici e del gruppo di conversione della corrente continua in corrente alternata;

n) piccola rete isolata è una rete elettrica così come definita dall'articolo 2, comma 17, del D. Lgs. 16 marzo 1999, n. 79, e successive modificazioni e integrazioni;

r) servizio di scambio sul posto è il servizio di cui all'articolo 6 del D. Lgs. 29 dicembre 2003, n. 387, come disciplinato dalla deliberazione dell'Autorità per l'energia elettrica e il gas 10 febbraio 2006, n. 28/06 ed eventuali successivi aggiornamenti.

2. Valgono inoltre le definizioni riportate all'articolo 2 del decreto legislativo 16 marzo 1999, n. 79, escluso il comma 15, nonché le definizioni riportate all'articolo 2 del decreto legislativo 29 dicembre 2003, n. 387.

Articolo 2, comma 2 (D. Lgs. n°79 del 16-03-99)

Autoproduttore è la persona fisica o giuridica che produce energia elettrica e la utilizza in misura non inferiore al 70% annuo per uso proprio ovvero per uso delle società controllate, della società controllante e delle società controllate dalla medesima controllante, nonché per uso dei soci delle società cooperative di produzione e distribuzione dell'energia elettrica di cui all'articolo 4, numero 8, della legge 6 dicembre 1962, n. 1643, degli appartenenti ai consorzi o società consortili costituiti per la produzione di energia elettrica da fonti energetiche rinnovabili e per gli usi di fornitura autorizzati nei siti industriali anteriormente alla data di entrata in vigore del decreto.

Art. 9, comma 1 (D. Lgs. n°79 del 16-03-99) L'attività di distribuzione

Le imprese distributrici hanno l'obbligo di connettere alle proprie reti tutti i soggetti che ne facciano richiesta, senza compromettere la continuità del servizio e purché siano rispettate le regole tecniche nonché le deliberazioni emanate dall'Autorità per l'energia elettrica e il gas in materia di tariffe, contributi ed oneri. Le imprese distributrici operanti alla data di entrata in vigore del presente decreto, ivi comprese, per la quota diversa dai propri soci, le società cooperative di produzione e distribuzione di cui all'articolo 4, numero 8, della legge 6 dicembre 1962, n. 1643, continuano a svolgere il servizio di distribuzione sulla base di concessioni rilasciate entro il 31 marzo 2001 dal Ministro dell'industria, del commercio e dell'artigianato e aventi scadenza il 31 dicembre 2030. Con gli stessi provvedimenti sono individuati i responsabili della gestione, della manutenzione e, se necessario, dello sviluppo delle reti di distribuzione e dei relativi dispositivi di interconnessione, che devono mantenere il segreto sulle informazioni commerciali riservate; le concessioni prevedono, tra l'altro, misure di incremento dell'efficienza energetica degli usi finali di energia secondo obiettivi quantitativi determinati con decreto del Ministro dell'industria, del commercio e dell'artigianato di concerto con il Ministro dell'ambiente entro novanta giorni dalla data di entrata in vigore del presente decreto.

Definizione di Edificio: "...un sistema costituito dalle strutture edilizie esterne che delimitano uno spazio di volume definito, dalle strutture interne che ripartiscono detto volume e da tutti gli impianti e dispositivi tecnologici che si trovano stabilmente al suo interno; la superficie esterna che delimita un edificio può confinare con tutti o alcuni di questi elementi: l'ambiente esterno, il terreno, altri edifici; il termine può riferirsi a un intero edificio ovvero a parti di edificio progettate o ristrutturare per essere utilizzate come unità immobiliari a se stanti". (D. Lgs. n. 192 del 19 agosto 2005, articolo 2).

Definizione di Ente locale: ai sensi del Testo Unico delle Leggi sull'ordinamento degli Enti Locali, si intendono per enti locali i Comuni, le Province, le Città metropolitane, le Comunità montane, le Comunità isolate e le Unioni di comuni. Le norme sugli Enti Locali si applicano, altresì, salvo diverse disposizioni, ai consorzi cui partecipano Enti Locali, con esclusione di quelli che gestiscono attività aventi rilevanza economica ed imprenditoriale e, ove previsto dallo statuto, dei consorzi per la gestione dei servizi sociali. La legge 99/09 ha esteso anche alle Regioni, a partire dal 15/08/09, tale disposizione.